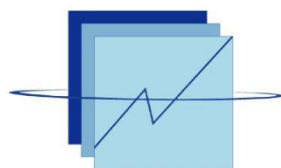


**REPUBLIQUE DU SENEGAL**

UN PEUPLE -UN BUT -UNE FOI

-----  
MINISTERE DE L'ECONOMIE, DU PLAN ET DE LA COOPERATION



**ANSD**  
Agence Nationale de  
la Statistique et de la Démographie

-----  
Direction des Statistiques Economiques et de la Comptabilité Nationale  
-----

## **EVOLUTION ANNUELLE DE L'INDICE HARMONISE DES PRIX À LA CONSOMMATION EN 2019**



**REPUBLIQUE DU SENEGAL**

UN PEUPLE -UN BUT -UNE FOI

-----

MINISTERE DE L'ECONOMIE, DU PLAN ET DE LA COOPERATION

-----

AGENCE NATIONALE DE LA STATISTIQUE ET DE LA DEMOGRAPHIE

-----

Direction des Statistiques Economiques et de la Comptabilité Nationale

*Rocade Fann Bel-air Cerf-volant, Colobane. BP 116 Dakar RP*

*Tel : (221) 33 869 21 39 / Fax : (221) 33 824 36 15*

*Site web : [www.ansd.sn](http://www.ansd.sn)*

*E-mail: [statsenegal@ansd.sn](mailto:statsenegal@ansd.sn)*

---

<i>Directeur Général</i>	<i>Babacar NDIR</i>
<i>Directeur Général Adjoint</i>	<i>Alé Nar DIOP</i>
<i>Directeur des Statistiques Economiques Et de la Comptabilité Nationale</i>	<i>Mbaye FAYE</i>
<i>Chef de la Division des statistiques Conjoncturelles</i>	<i>Maxime Bruno NAGNONHOU</i>

---

*Equipe de rédaction Baba NDIAYE/El Hadji Malick CISSE/Mor LO*

---

*Diffusion : El Hadji Malick GUYE*

*Pour toute information, s'adresser au Bureau des Prix de l'Agence Nationale de  
la Statistique et de la démographie*

*Tel : (+221) 33 869 21 50*

*Publication Annuelle*

## TABLE DES MATIERES

INTRODUCTION.....	4
I- EVOLUTION ANNUELLE DE L'INDICE DES PRIX A LA CONSOMMATION .....	4
II- ANALYSE DE L'EVOLUTION DES DOUZE FONCTIONS DE CONSOMMATION.....	6
II.1 Une flambée des prix des boissons alcoolisées, tabacs et stupéfiants .....	6
II.2 Un accroissement des prix des services de l'enseignement .....	7
II.3 Un renchérissement des services de restaurants et d'hôtels .....	7
II.4 Un renforcement des prix des services de transports .....	8
II.5 Une hausse des prix des produits alimentaires et boissons non alcoolisées .....	9
II.6 Une progression des prix des services de loisirs et de la culture .....	10
II.7 Un relèvement des prix des services de santé .....	11
II.8 Une augmentation des prix des biens et services divers .....	12
II.9 Une accélération des prix des services de « logement, eau, électricité, gaz et autres combustibles » .....	13
II.10 Un regain des prix des articles d'habillement et de chaussures.....	14
II.11 Un relèvement des prix des meubles, articles de ménage et entretien courant du foyer .....	15
II.12 Une quasi-stagnation des prix des services de communication.....	16
III- ANALYSE DES INDICES DES NOMENCLATURES SECONDAIRES .....	17
III.1 Origine des produits.....	17
III.2 Secteur de production .....	17
III.3 Durabilité.....	18
III.4 L'inflation sous-jacente.....	18
CONCLUSION .....	19
Encadré : Formule de calcul des contributions des fonctions de consommation dans la variation de l'indice global .....	20

## INTRODUCTION

L'économie mondiale a connu en 2019 un ralentissement. La croissance mondiale est estimée à 2,9%<sup>1</sup>, soit son rythme le plus lent depuis la crise financière mondiale de 2008. La baisse concomitante de la production et des échanges a mis un sérieux coup de frein à la croissance mondiale. La croissance des pays avancés devrait ralentir pour s'établir à 1,7 % en 2019. Celle des pays émergents et des pays en développement devrait également chuter, passant de 4,3 % en 2018 à 3,7 % en 2020. Cependant, en Afrique subsaharienne, la croissance devrait hausser légèrement à 3,3 % en 2019 après 3,2% en 2018.

Par ailleurs, l'inflation dans les économies avancées devrait ralentir en 2019 pour se situer à 1,4% en moyenne annuelle, après 2,0% en 2018. Dans les économies émergentes, ainsi que dans les pays en développement, l'inflation est projetée à 5,1% en 2019, après 4,8% en 2018<sup>2</sup>. Sur les marchés internationaux des matières premières, les prix des produits pétroliers ont reculé de 9,3% et ceux des produits de base hors combustibles ont augmenté de 0,9%, contre 1,6% en 2018.

Au Sénégal, le **taux d'inflation** a rebondi et s'est établi à **+1,0%** en **2019**, après **+0,5%** en **2018**, malgré une désinflation dans l'espace communautaire de l'UEMOA<sup>3</sup>. L'accroissement des prix à la consommation en rythme annuel résulte principalement de celui des prix des produits alimentaires et boissons non alcoolisées, des tabacs et stupéfiants, également des services d'enseignement, de restaurants et hôtel, de transports, ainsi que de loisirs et culture.

## I- EVOLUTION ANNUELLE DE L'INDICE DES PRIX A LA CONSOMMATION

En 2019, les prix à la consommation se sont accélérés de 1,0%, après une augmentation de 0,5% en 2018. La hausse de l'inflation résulte de celle des prix de toutes les fonctions de consommation hormis la « communication » qui est restée quasi stable. Les progressions les plus marquées sont enregistrées par les prix des « **boissons alcoolisées, tabacs et stupéfiants** » (+10,4%), des services de « **l'enseignement** » (+1,9%), de « **restaurants et hôtels** » (+1,2%), de « **transport** ». Egalement, les prix des « **produits alimentaires et boissons non alcoolisées** » (+1,0%), ainsi que ceux des biens et services de « **loisirs et culture** » (+0,9%) ont progressé au cours de la période sous revue.

L'**inflation sous-jacente**, qui représente l'indice général des prix calculé hors produits frais et produits énergétiques, a aussi progressé (+0,9%). Le niveau des prix des produits frais s'est accentué de 0,8% en 2019, de même que celui de l'énergie qui a évolué de +0,9%.

Les prix des produits locaux et importés ont augmenté respectivement de 1,0% et 0,9% sur un an. Et du point de vue classification par secteur de production, la hausse des prix à la

---

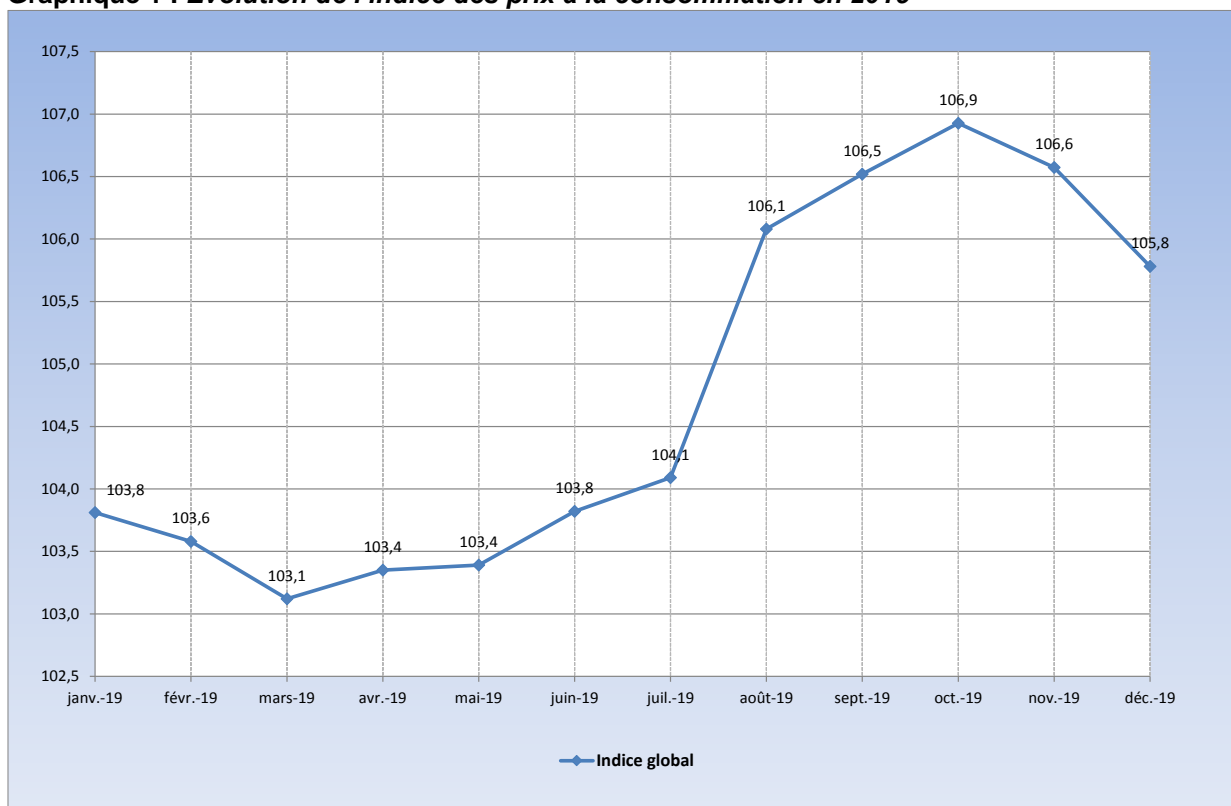
<sup>1</sup> Perspectives de l'économie mondiale du Fonds Monétaire International (FMI) – Janvier 2020

<sup>2</sup> Perspectives de l'économie mondiale du FMI de janvier 2020

<sup>3</sup> Union Economique et Monétaire Ouest Africaine

consommation est ressentie partout et particulièrement au niveau des prix du secteur primaire (+1,3%).

**Graphique 1 : Evolution de l'indice des prix à la consommation en 2019**



L'indice harmonisé des prix à la consommation a connu, au courant de l'année 2019, trois phases, caractérisées par des mouvements de décroissance et de croissance. Ainsi, de janvier à mars 2019, les prix à la consommation ont chuté. La phase de croissance s'étale sur la période avril – octobre 2019. Ensuite, les prix ont entamé un mouvement de repli jusqu'en décembre 2019. En variation, pour les deux phases de décroissance, les prix ont reculé respectivement de 1,7% et 0,5%, comparés aux périodes antérieures. En revanche, ils ont augmenté de 0,3% pour la phase de croissance.

## II- ANALYSE DE L'EVOLUTION DES DOUZE FONCTIONS DE CONSOMMATION

L'analyse des comportements des différentes fonctions de consommation, au cours de l'année 2019, permet d'appréhender ces fluctuations et d'en dégager celles qui ont le plus d'influence sur le niveau de l'indice global.

Les douze fonctions ont différemment contribué à la variation du niveau général des prix au cours de l'année 2019, en liaison avec leur poids dans le panier de l'indice et l'amplitude des mouvements de prix.

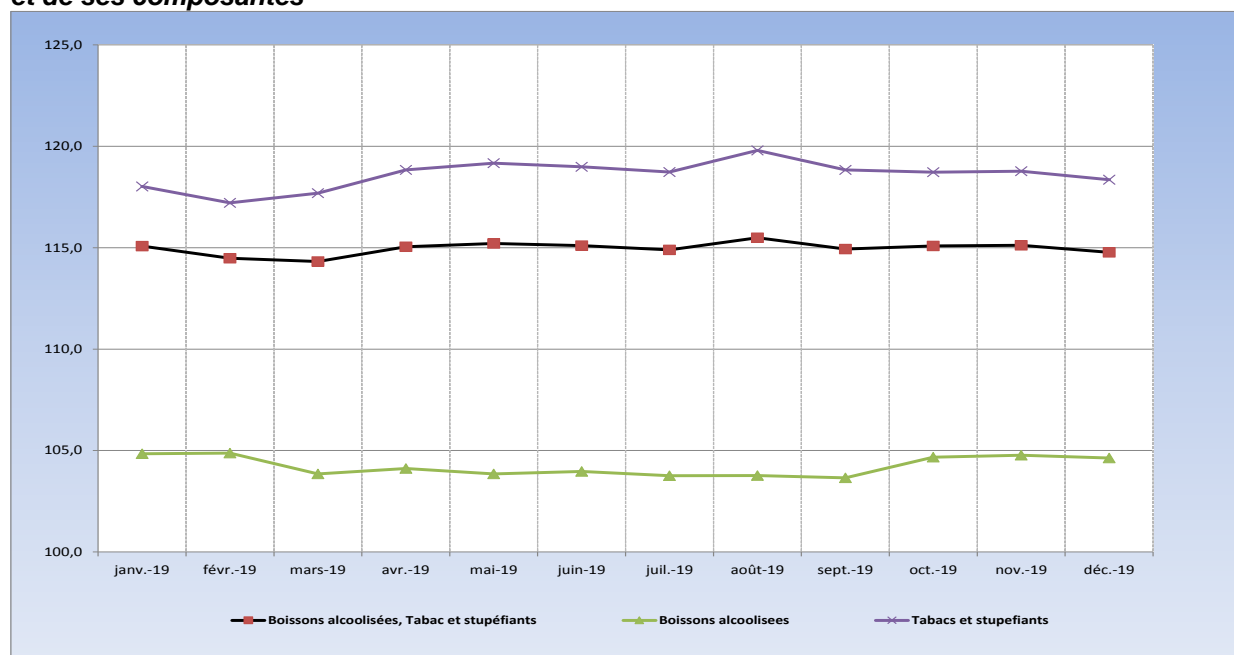
### II.1 Une flambée des prix des boissons alcoolisées, tabacs et stupéfiants

Les prix des « *boissons alcoolisées, tabacs et stupéfiants* » se sont accrus de 10,4% en variation annuelle. Cette flambée des prix provient principalement d'un renchérissement des tabacs et stupéfiants (+13,9%), essentiellement porté par celui des cigarettes. Le plein effet de la hausse de 20% sur les droits d'accises sur les tabacs en juillet 2018 a impacté fortement sur les prix de la fonction au cours de la période sous revue. De même, les prix des boissons alcoolisées ont légèrement augmenté (+0,1%), du fait d'une hausse de ceux de l'alcool de bouche (+2,2%). Toutefois, ils ont été amoindris par le repli des prix de la bière (-1,3%).

L'évolution des prix de la fonction au cours de l'année est erratique avec des hausses plus importantes en avril (+0,6%) et août 2019 (+0,5%), conséquence du renchérissement des tabacs et stupéfiants. Cependant, malgré une forte croissance des prix en rythme annuel, la moyenne absolue des écarts est restée modérée (+0,3%).

La fonction a contribué pour 5,0% à la hausse annuelle des prix à la consommation.

**Graphique 2 : Evolution de l'indice de la fonction « boissons alcoolisées, tabac et stupéfiants » et de ses composantes**



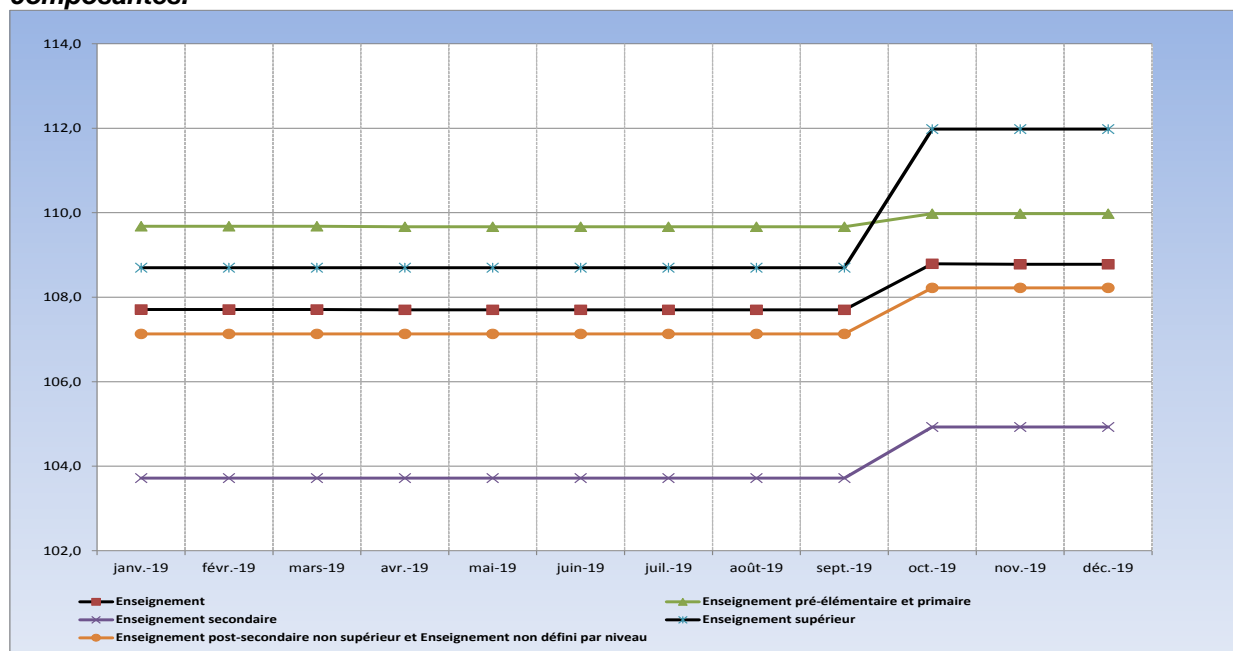
## II.2 Un accroissement des prix des services de l'enseignement

Les prix des services de « l'enseignement » ont progressé de 1,9% au cours de la période sous revue, du fait de la revalorisation annuelle des frais d'inscription et de scolarité. Cette accélération des prix des services d'éducation s'explique par une hausse prononcée des prix des services de l'enseignement supérieur (+2,8%), de l'enseignement préélémentaire et primaire (+2,3%), ainsi que de l'enseignement secondaire (+0,9%). Quant aux services de l'enseignement post-secondaire non supérieur, leurs prix sont restés quasi stables (+0,1%).

L'analyse de l'évolution des prix de l'enseignement durant l'année 2019, montre une stabilité parfaite durant les neuf premiers mois de l'année et une hausse concomitante de ses composantes au mois d'octobre. Les prix sont demeurés inchangés jusqu'à la fin de l'année.

Les services de l'enseignement représentent 1,9% du panier de l'IHPC, leur contribution à son inflation est de 3,8%.

**Graphique 3 : Evolution de l'indice des prix à la consommation de l'enseignement et de ses composantes.**



## II.3 Un renchérissement des services de restaurants et d'hôtels

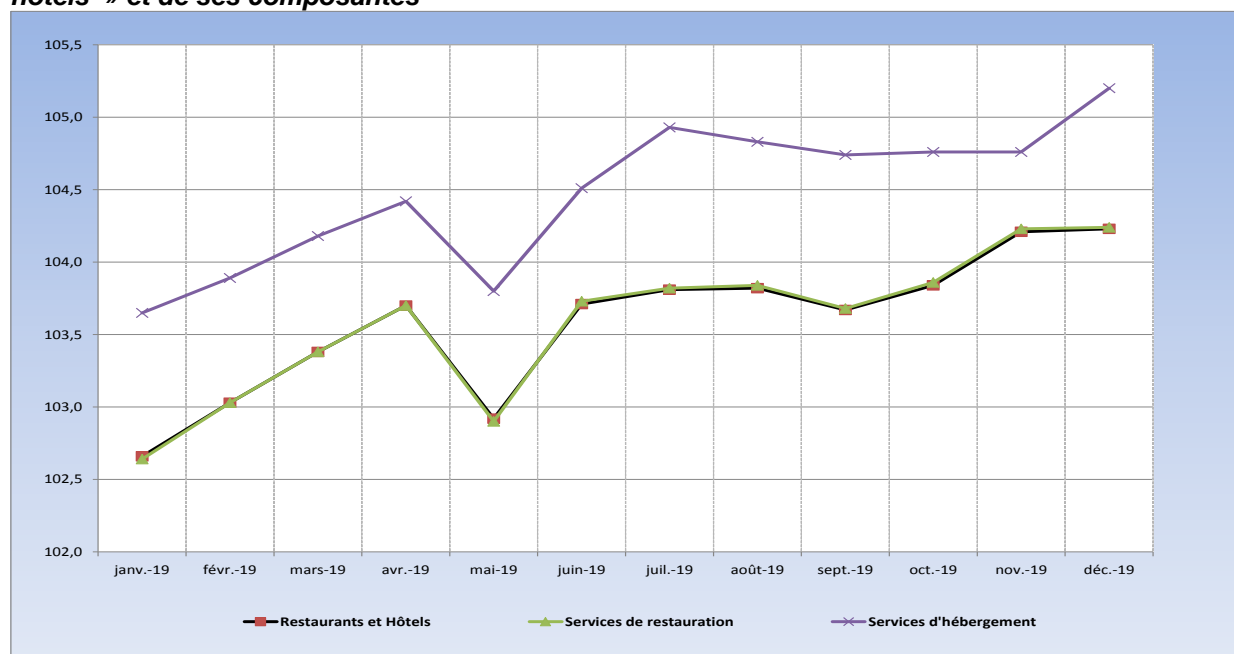
Les prix des biens et services de « restaurants et hôtels » ont haussé de 1,2%, sous l'effet d'un renchérissement de ses composants services de restaurations (+1,3%) et services d'hébergement (+1,0%). La hausse des prix des services de cantines (+1,6%), ainsi que ceux des restaurants, cafés et établissements similaires (+1,3%) explique celle des prix des services de restauration. La cherté des intrants en est une cause.

L'évolution de l'indice des prix de la fonction pendant les douze mois de l'année 2019, est caractérisée par sa forte corrélation à celle des prix des « services de restauration », compte tenu de l'importance de leur poids (98,4%). Toutefois, au cours de la période sous revue, elle est tributaire autant de la variation des prix des « services de restauration » que des « services d'hébergement ».

Ainsi, il est observé jusqu'au mois d'avril 2019 une tendance haussière des prix et un repli au mois de mai 2019. Ensuite, à l'exception du mois de septembre 2019, les variations sont globalement restées haussières jusqu'en fin d'année.

La contribution de la fonction à l'évolution du niveau général des prix en 2019 est de 4,5%.

**Graphique 4 : Evolution de l'indice des prix à la consommation de la fonction « restaurants et hôtels » et de ses composantes**



#### II.4 Un renforcement des prix des services de transports

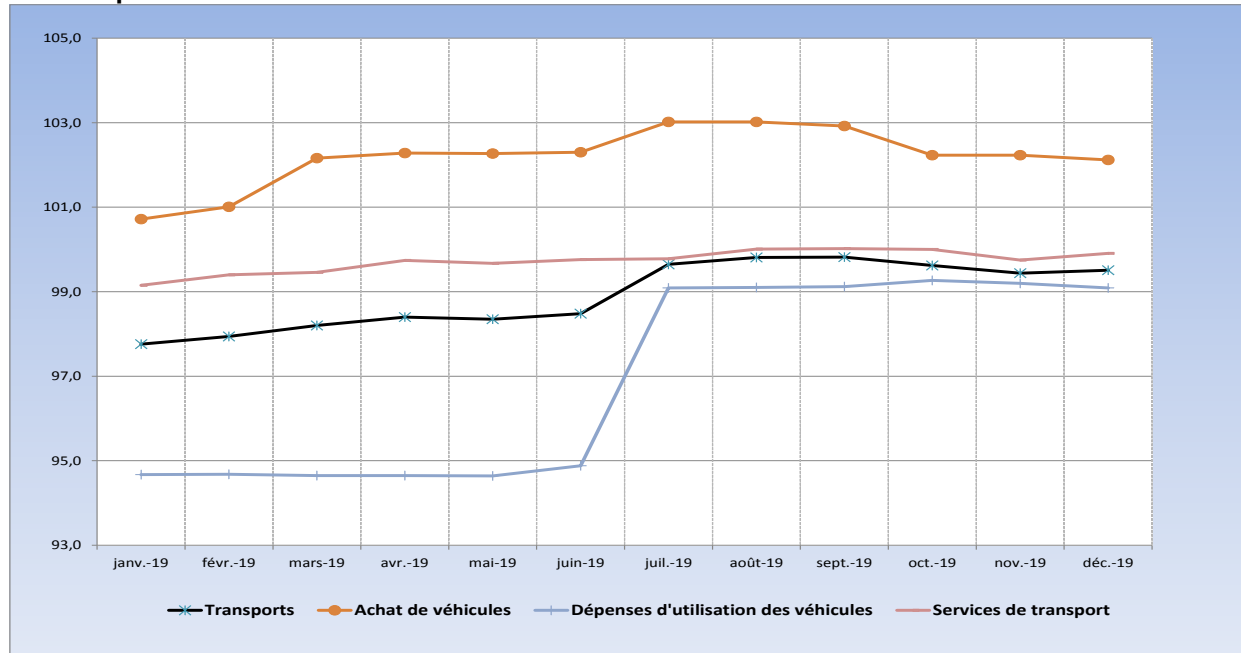
Les prix des services de « transports » se sont accélérés de 1,0% en 2019, contre 0,3% en 2018, en liaison essentiellement avec une augmentation de ceux des dépenses d'utilisation des véhicules (+4,5%). L'évolution des prix de ces derniers résulte d'un renchérissement des carburants et lubrifiants (+3,5%), des autres services relatifs aux véhicules personnels (+3,8%), ainsi que d'entretien et réparations de véhicules particuliers (+1,7%). Le comportement des prix intérieurs des carburants est consécutif à une mesure de révision à la hausse des prix à la pompe au mois de juin 2019. Par ailleurs, l'augmentation des prix des services d'achat de véhicules (+1,3%), notamment de l'automobile (+1,2%), a également contribué à celle des prix de la fonction « transports ».

Toutefois, les prix des autres services de transports (-0,2%) se sont repliés, du fait d'une baisse de ceux du transport routier de passager (-0,5%), modérée par le renchérissement du transport aérien de passagers (+5,5%).

L'observation des indices de la fonction fait apparaître une tendance haussière de janvier à août 2019, exceptée le mois de mai. La plus importante hausse de prix est obtenue au mois de juillet avec le plein effet de la mesure de révision des prix des carburants.

Les prix des services de « transports » ont contribué à hauteur de 5,4% au niveau atteint par l'indice.

**Graphique 5 : Evolution de l'indice des prix à la consommation de la fonction « transport » et de ses composantes**



## II.5 Une hausse des prix des produits alimentaires et boissons non alcoolisées

Les prix des « *produits alimentaires et boissons non alcoolisées* » ont augmenté de 1,0% en rythme annuel, tirés principalement par ceux des légumes, des pains et céréales, ainsi que de la viande. Les plus importantes hausses de prix sont celles des légumes frais en feuilles (+11,2%), des légumes secs et oléagineux (+4,4%), des légumes frais en fruits ou racines (+3,3%), de la viande de mouton ou chèvre (+7,1%) et de bœuf (+2,0%), ainsi que des céréales non transformées (+2,0%). Une baisse de l'offre, notamment en période hivernale et de soudure, explique en grande partie l'évolution des prix desdits produits.

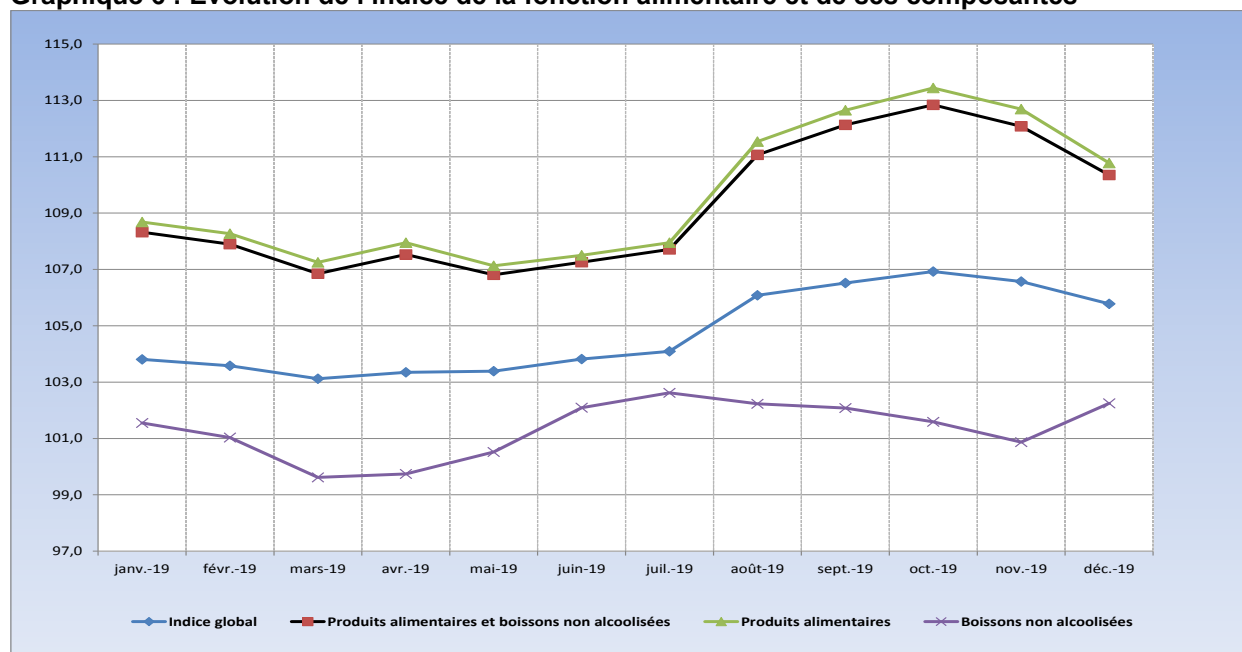
Par ailleurs, le relèvement des prix des sels, épices, sauces et autres produits alimentaires (+3,3%), des farines, semoules et gruaux (+2,7%), des autres fruits frais (+2,6%), des pains (+1,3%) et des huiles (+1,1%) a également concouru à celui des prix des produits alimentaires. En revanche, le repli des prix de certains produits, tels que les poissons frais (-3,2%), les poissons et autres produits séchés ou fumés (-0,5%), les agrumes (-0,9%), et le lait (-0,8%), ont modéré la tendance haussière des prix au cours de la période sous revue.

L'évolution au cours de l'année 2019 de la fonction des produits alimentaires et boissons non alcoolisées est identique à celle de sa composante alimentaire. Elle présente quelques cycles baissiers et haussiers. Ainsi, la première phase baissière s'étend de janvier à mars, avec une interruption au mois d'avril, avant de reprendre au mois de mai 2019. Cette diminution est principalement due au repli des prix des légumes et poissons frais, induit par une offre abondante résultant de la campagne maraîchère et de la recrudescence des débarquements de la pêche. La deuxième phase, qui est haussière, commence au mois de juin et se poursuit

jusqu'au mois d'octobre 2019 où elle atteint son point culminant avec un indice de 106,9. Elle coïncide avec la période hivernale au Sénégal marquée par une chute de la production maraîchère et une rareté de certains produits alimentaires. Ainsi, l'évolution des prix est due à un renchérissement des légumes, de la viande et des céréales. Le second repli des prix de la fonction alimentaire est intervenu entre novembre et décembre 2019, coïncidant avec la fin de la saison des pluies et celle de la rentrée scolaire au Sénégal. Elle est induite principalement par l'amélioration de l'offre en légumes frais, en légumes secs et oléagineux, ainsi qu'en fruits et agrumes. Ces évolutions corroborent le phénomène de forte dépendance des prix des produits alimentaires vis-à-vis du facteur climatique qui influence les activités de l'agriculture d'une part, et de la pêche, d'autre part.

La fonction alimentaire et boissons non alcoolisées, qui représente 49,6% du panier, a fortement contribué à l'évolution de l'indice d'ensemble (+49,5%).

**Graphique 6 : Evolution de l'indice de la fonction alimentaire et de ses composantes**



## II.6 Une progression des prix des services de loisirs et de la culture

Les prix des services de « *loisirs et culture* » se sont accrus de 0,9% en 2019, après une progression de 3,1% en 2018. Cet accroissement des prix résulte principalement d'un renchérissement des forfaits touristiques (+5,1%), à la suite du réajustement annuel des frais de voyage à la Mecque (+5,7%). Les prix des autres articles et matériel de loisirs, de jardinage et animaux (+1,8%) ont également augmenté en 2019.

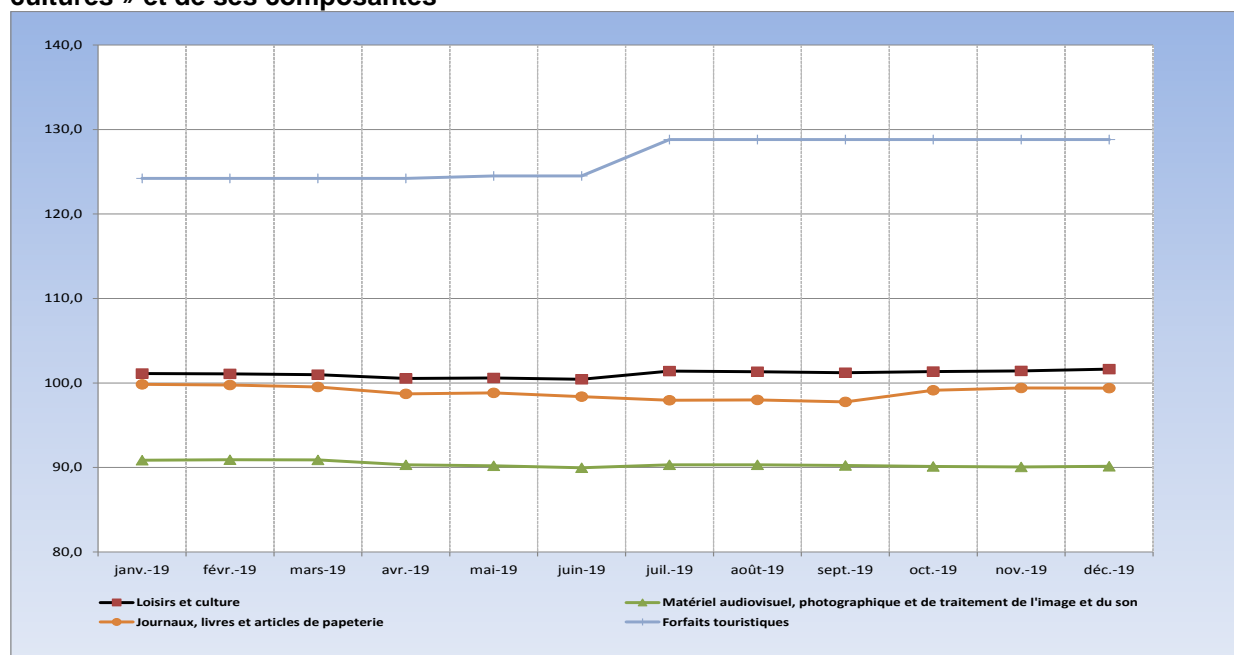
Toutefois, les prix du matériel audiovisuel, photographique et de traitement de l'image et du son ont poursuivi leur repli (-1,0%). Cette baisse des prix résulte particulièrement de celle des prix des appareils de réception, enregistrement et reproduction (-1,5%), ainsi que des équipements photographique, cinématographique, optique, autre bien durable à fonction

récréative et culturelle (-1,2%). De même, les prix des journaux, livres et articles de papeterie (-0,3%), ainsi que des services culturels, récréatifs et sportifs (-0,1%) ont reculé au cours de la période sous revue.

Le graphique ci-dessous révèle globalement une évolution modérée des prix de la fonction durant toute l'année 2019, avec une seule perturbation enregistrée en juillet (+1,0%).

La fonction a contribué à hauteur de 3,2% à la variation du niveau général des prix.

**Graphique 7 : Evolution de l'indice des prix à la consommation de la fonction « loisirs et cultures » et de ses composantes**



## II.7 Un relèvement des prix des services de santé

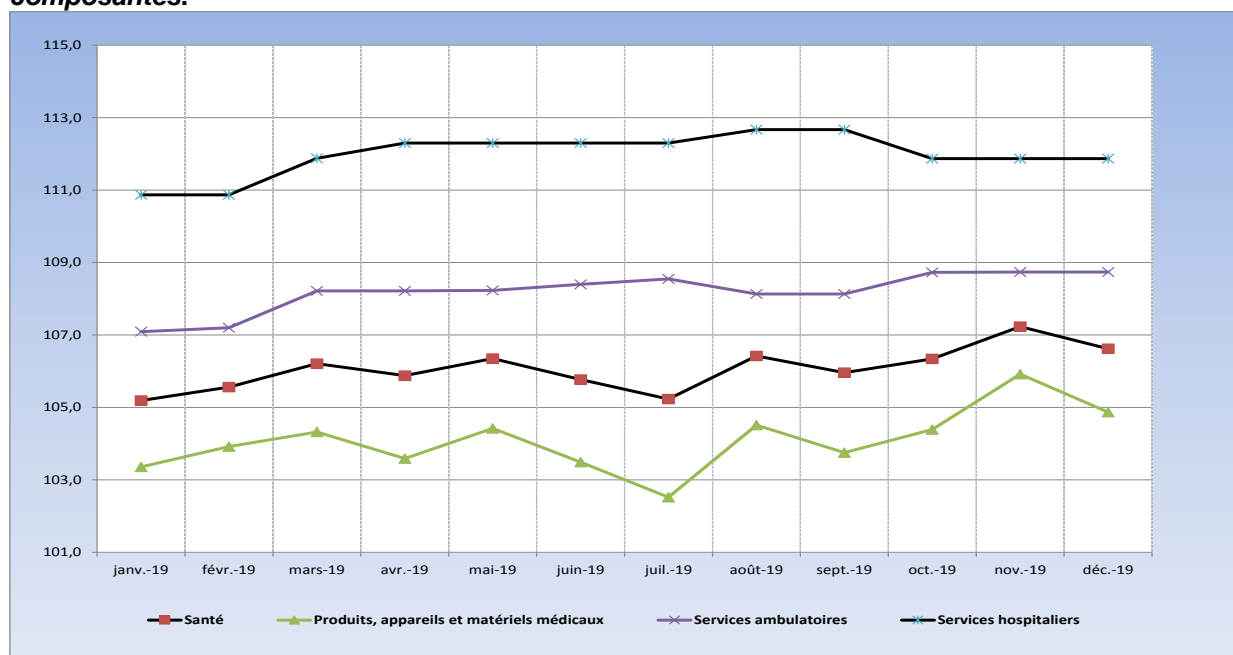
L'accélération des prix des services de « santé » (+0,6%) résulte notamment de celle des prix des services ambulatoires (+1,3%) et hospitaliers (+1,0%). La révision à la hausse des coûts des services de laboratoires et de radiologie (+3,4%) et de ceux des auxiliaires médicaux (+3,7%) explique le dynamisme des prix des services ambulatoires.

En outre, les prix des produits, appareils et matériels médicaux (+0,2%) ont aussi augmenté en rythme annuel, consécutivement à la majoration de ceux des médicaments modernes (+0,4%), ainsi que des appareils et matériel thérapeutiques (+0,9%).

L'évolution de l'indice des prix de la fonction santé, durant les douze mois de 2018, est très erratique et similaire à celle des prix des produits, appareils et matériels médicaux, compte tenu de son poids important dans la fonction santé (60,4%).

Les biens et services de la fonction « santé » ont contribué à hauteur de 2,1% au niveau atteint par l'indice global.

**Graphique 8 : Evolution de l'indice des prix à la consommation de la fonction « santé » et de ses composantes.**



## II.8 Une augmentation des prix des biens et services divers

Les prix des « *biens et services divers* » sont majorés de 0,6% en rythme annuel. Les hausses de prix les plus importantes sont enregistrées par les effets personnels n.c.a<sup>4</sup> (+1,4%) et les autres services (+0,7%) n.c.a. Le relèvement des prix des articles de bijouterie et d'horlogerie (+1,7%), de façon concomitante avec celui des cours mondiaux des métaux, notamment l'or (+9,7%), explique en partie l'évolution des prix des effets personnels n.c.a. Par ailleurs, les prix des biens et services pour soins corporels et des services financiers, qui ont progressé du même ordre de 0,2%, ont concouru à cette tendance haussière de la fonction. Une revalorisation des prestations au niveau des salons de coiffure et instituts de soins et de beauté, ainsi que des coûts de certains services bancaires en est une explication.

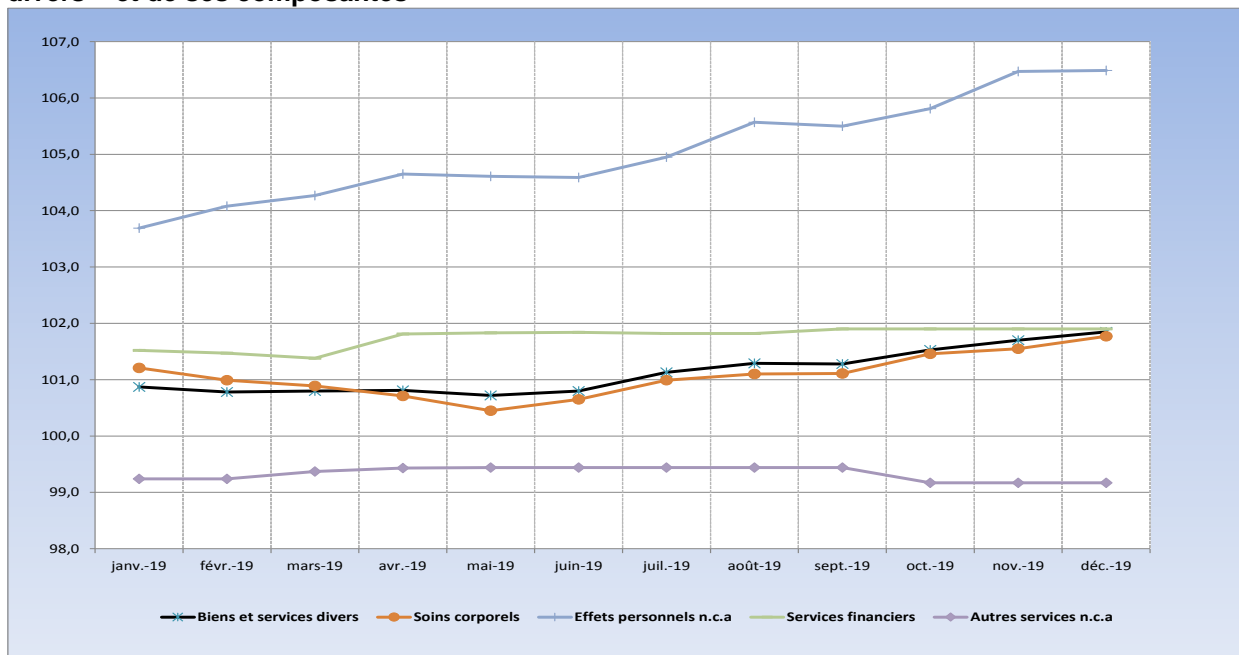
En revanche, les prix des services de protection sociale et assurance ont reculé de 2,6% au cours de cette année 2019, tirés par les prix de l'assurance transport (-2,2%).

L'évolution de la fonction, en début d'année, était quasi stable avant d'enclencher des phases haussières de juin à août et d'octobre à décembre.

Les prix des biens et services divers ont contribué à hauteur de 2,0% au niveau atteint par l'indice global.

<sup>4</sup> n.c.a : non classés ailleurs

**Graphique 9 : Evolution de l'indice des prix à la consommation de la fonction « biens et services divers » et de ses composantes**



## II.9 Une accélération des prix des services de « logement, eau, électricité, gaz et autres combustibles »

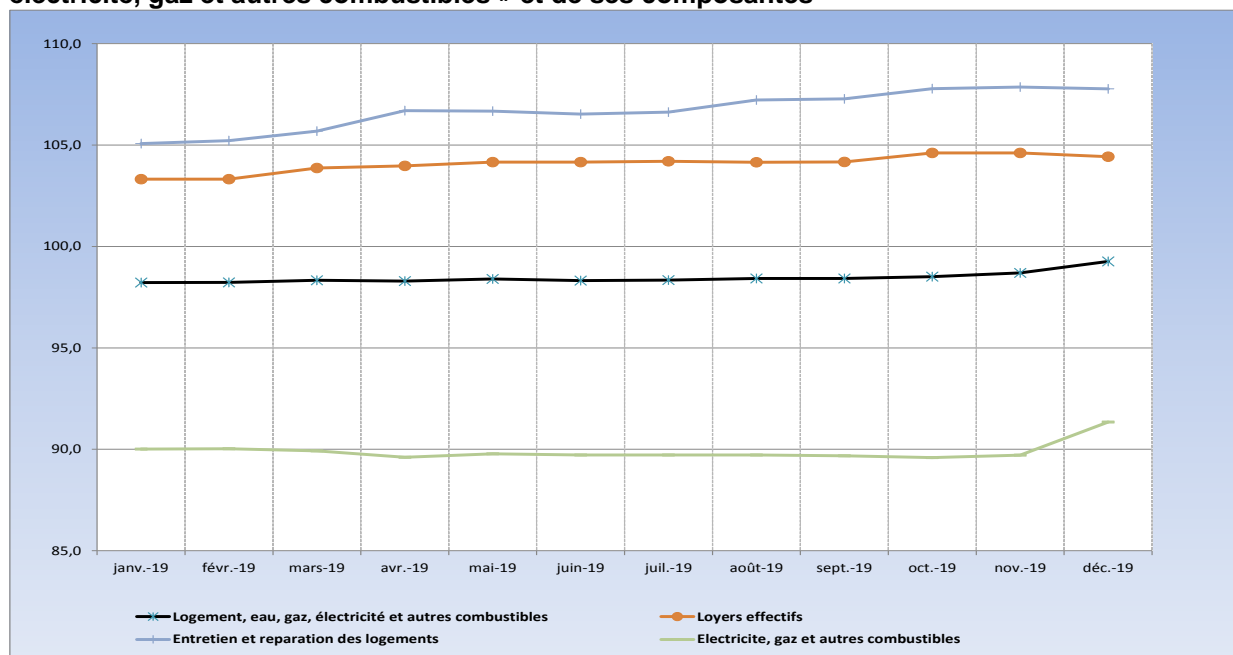
En 2019, le relèvement des prix des services de « *logement, eau, électricité, gaz et autres combustibles* » (+0,5%) est soutenu fortement par celui des prix des services de loyers effectifs (+1,0%), ainsi que d'entretien et réparation des logements (+1,7%). L'évolution des prix de ces derniers est marquée par la mise en place d'une nouvelle taxe décidée par le gouvernement sénégalais, en vue de financer l'accès au logement. Egalement, le regain des prix de l'alimentation en eau et services divers lié au logement (+0,3%), ainsi que de l'électricité, gaz et autres combustibles (+0,2%) a contribué à ce renchérissement. L'évolution des prix de l'alimentation en eau et services divers est autant tirée par une hausse de ceux des services liés au logement (+1,4%) que de l'alimentation en eau (+0,1%). Le renchérissement noté au niveau du secteur de l'électricité, gaz et autres combustibles est dû à celui des combustibles liquides (+1,9%) et surtout de l'électricité (+0,5%), à la suite de l'application, en décembre 2019, d'une nouvelle grille tarifaire de la SENELEC<sup>5</sup>.

L'analyse de l'évolution de l'indice de la fonction fait ressortir une tendance quasi stable de janvier à octobre 2019. Les hausses de prix les plus importantes ont été notées en novembre (+0,2%), en raison d'une augmentation des services d'alimentation en eau (+0,6%) et en décembre (+0,6%), avec la tension sur les prix de l'électricité (+5,8%).

La contribution des services de « logement, eau, électricité, gaz et autres combustibles » à cette croissance a été de 5,5%.

<sup>5</sup> Société Nationale d'Electricité du Sénégal

**Graphique 10 : Evolution de l'indice des prix à la consommation de la fonction « logement, eau, électricité, gaz et autres combustibles » et de ses composantes**



## II.10 Un regain des prix des articles d'habillement et de chaussures

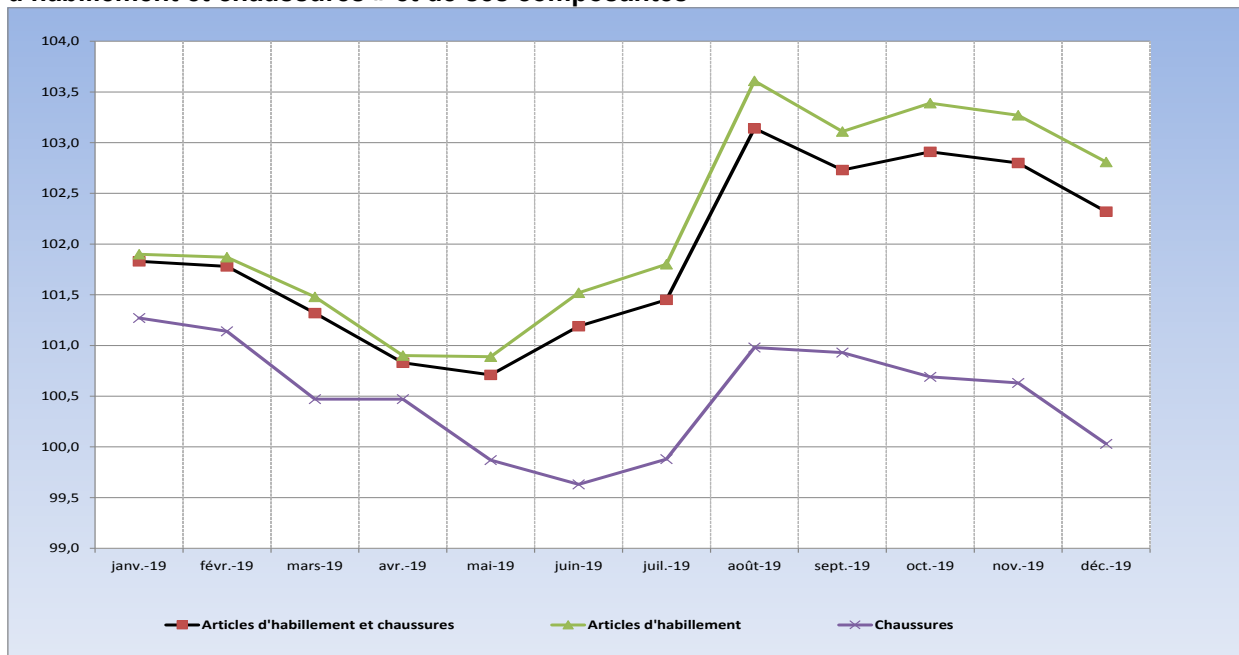
Les prix des « *articles d'habillement et chaussures* » (+0,4%) se sont relevés en 2019, après un repli (-0,6%) l'année précédente. Cette situation résulte, à la fois, d'une augmentation des prix des articles d'habillement (+0,4%) et des chaussures (+0,7%).

Le regain des prix des sous-vêtements pour homme (+6,2%), des tenues scolaires (+3,8%), des vêtements pour enfants et nourrissons (+1,2%), également des tissus d'habillement (+0,7%) explique l'évolution de ceux des articles d'habillement. Quant aux prix des chaussures, leur variation est tributaire de ceux des enfants (+2,5%) et des femmes (+0,5%), ainsi que des services de réparation et location d'articles chaussants (+3,2%).

Au cours de l'année 2019, la fonction a connu deux mouvements importants marqués par une baisse et une hausse respectivement de janvier à mai et de juin à août. Elle a terminé par un repli en fin d'année (de novembre à décembre), après des variations contrastées en septembre (-1,4%) et octobre (+0,2%). La part la plus importante de cette tendance observée est imputable aux « articles d'habillement ».

La fonction a contribué à hauteur de +2,7% à la variation du niveau général des prix.

**Graphique 11 : Evolution de l'indice des prix à la consommation de la fonction « articles d'habillement et chaussures » et de ses composantes**

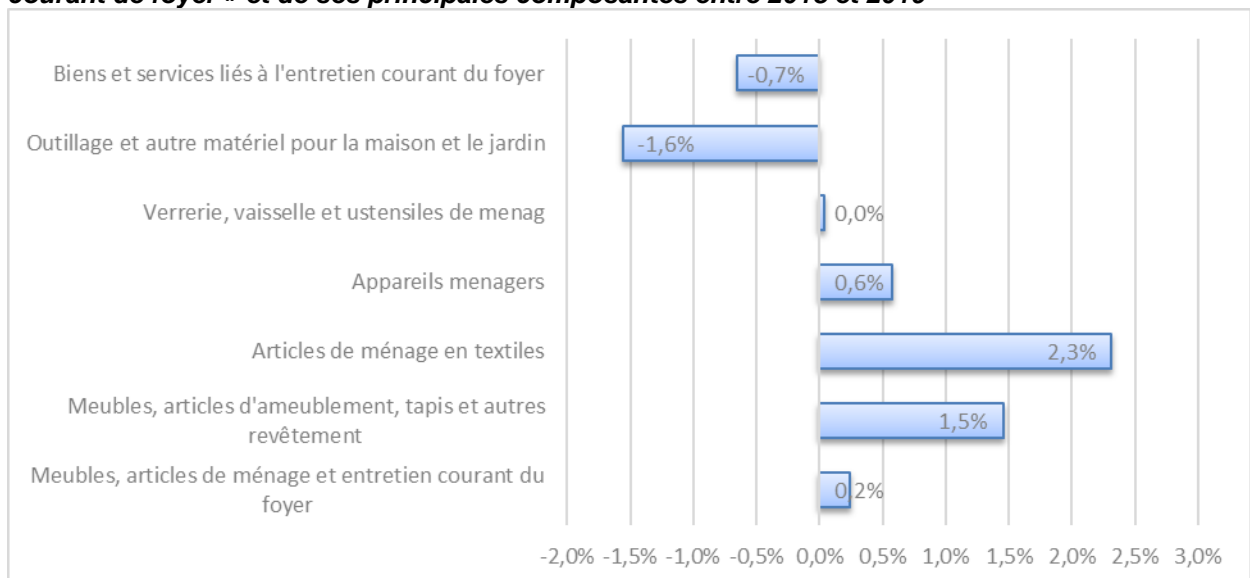


### II.11 Un relèvement des prix des meubles, articles de ménage et entretien courant du foyer

Les prix des « meubles, articles de ménage et entretien courant du foyer » se sont relevés de 0,2% en 2019, comparés à l'année précédente. Cette augmentation résulte de celle des prix des meubles, articles d'ameublement, tapis et autres revêtement (+1,5%), des articles de ménage en textiles (+2,3%), ainsi que des appareils ménagers (+0,6%). Toutefois, elle est amoindrie par le recul des prix des biens et services liés à l'entretien courant du foyer (-0,2%) et des articles de ménage en textiles (-0,7%), ainsi que des outillages et autres matériels pour la maison et le jardin (-1,6%).

La contribution de la fonction à la variation de l'indice d'ensemble est de +1,2%.

**Graphique 12 : Variation des prix de la fonction « meubles, articles de ménages et entretien courant de foyer » et de ses principales composantes entre 2018 et 2019**



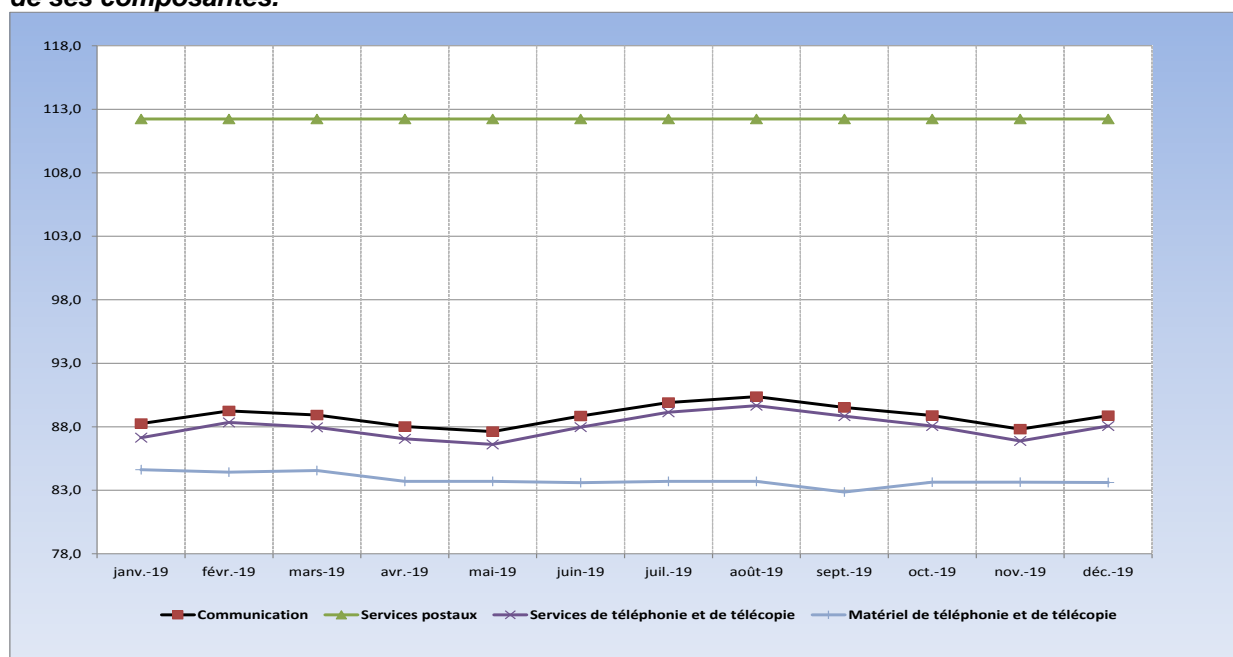
## II.12 Une quasi-stagnation des prix des services de communication

Les prix des services de « communication » sont demeurés quasi stables en rythme annuel, comparés à l'année 2018. En effet, la stabilité des prix résulte, d'une part, du renchérissement des services de téléphonie et de télécopie (+0,5%) et, d'autre part, d'une diminution des prix du matériel de téléphonie et de télécopie (-1,1%). L'augmentation des prix des services de téléphonie provient de celle des prix des services de communications téléphoniques (+0,7%), en raison d'une baisse des offres de bonus de crédits traditionnels des opérateurs au profit d'autres types d'offres, et d'une progression des frais de connexion internet et assimilés (+1,3%).

Le graphique 13 montre une grande sensibilité des prix de la fonction vis-à-vis de ceux des services de « téléphonie et de télécopie » et particulièrement des services de la communication téléphonique. Ainsi, l'évolution de la fonction, de même que celle de sa composante téléphonie et télécopie, est caractérisée par une succession de mouvements de décroissance (mars-mai et septembre-novembre) et de croissance (juin-août), au cours de l'année 2019.

Les coûts des services de communication n'ont pas contribué significativement à l'évolution du niveau global des prix à la consommation.

**Graphique 13 : Evolution de l'indice des prix à la consommation de la fonction communication et de ses composantes.**



### III- ANALYSE DES INDICES DES NOMENCLATURES SECONDAIRES

L'analyse de l'inflation est faite selon l'origine des biens et services (locale ou importée), leur secteur de production (primaire, secondaire ou tertiaire), leur durabilité (durable, non durable, semi-durable ou service) et l'inflation sous-jacente (hors énergie et produits frais).

#### III.1 Origine des produits

Au regard de la provenance des produits, la hausse du niveau général des prix provient à la fois d'une augmentation des prix des produits locaux (+1,0%) et de ceux des produits importés (+0,9%).

Le relèvement des prix des produits locaux en 2019, comparés à l'année précédente, est lié en grande partie à celui des prix des produits alimentaires, particulièrement les légumes frais, et certains biens et services de l'enseignement, de restaurants, de santé, de transports, des forfaits et circuits touristiques composites, des cigarettes locales, ainsi que de l'habillement.

Par ailleurs, les prix des produits importés sont tirés particulièrement par le mouvement haussier de ceux de certains produits alimentaires importés, des carburants, des cigarettes importées, ainsi que de certains articles d'habillement.

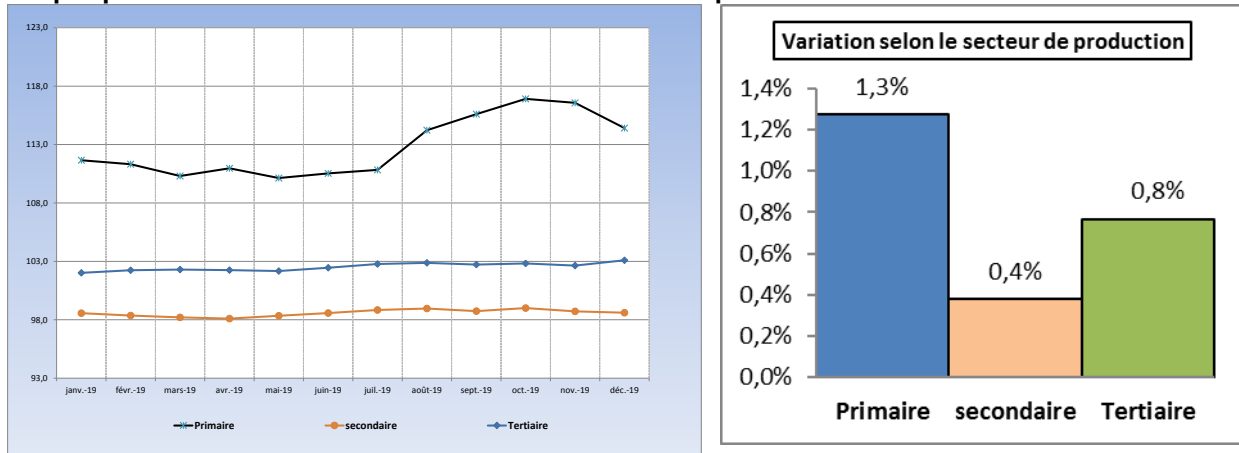
Graphique 14 : Evolution de l'indice selon l'origine des produits



#### III.2 Secteur de production

En 2019, tous les secteurs de production ont enregistré une augmentation de prix. La hausse la plus importante est enregistrée par les prix du secteur primaire (+1,3%). Cette évolution est tirée essentiellement par celui des prix des produits alimentaires, tels que les céréales, les légumes et la viande. Par ailleurs, le relèvement des prix des produits du secteur tertiaire (+0,8%) est en liaison principalement avec l'augmentation de ceux de certains services liés au logement, eau et électricité, à la santé, aux transports, à l'enseignement, ainsi qu'aux forfaits et circuits touristiques. Quant aux produits du secteur secondaire, leur renchérissement est dû principalement à celui des produits manufacturés, tels que le tabac, l'habillement, les produits d'entretien et réparation des logements, les carburants, ainsi que de quelques produits alimentaires manufacturés.

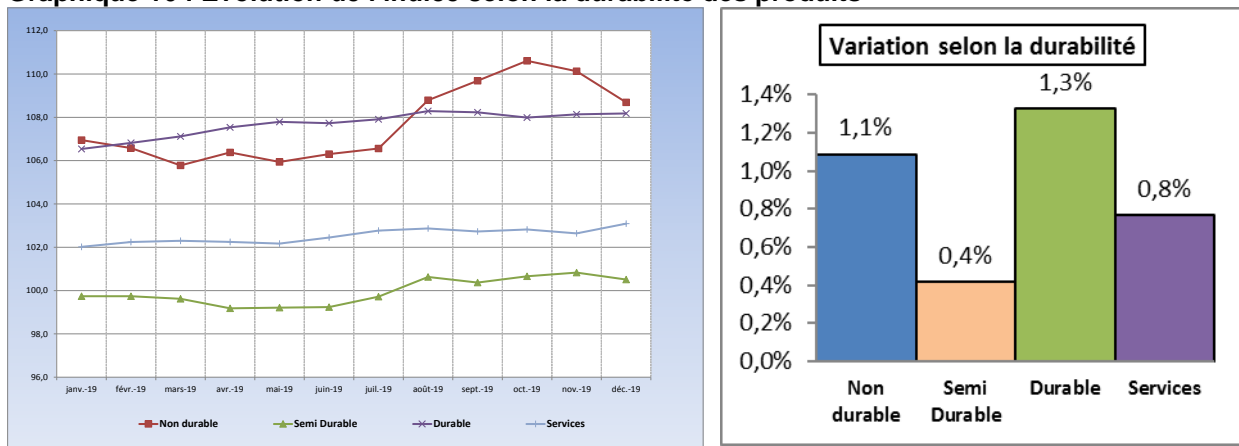
**Graphique 15 : Evolution de l'indice selon le secteur de production**



### III.3 Durabilité

En 2019, tous les prix des produits classés selon la durabilité ont progressé. Les prix des produits durables (+1,3%) et non durables (+1,1%) ont davantage augmenté au cours de la période sous revue. L'évolution des prix des produits non durables, qui représentent plus de 43% du panier des biens et des services de consommation, provient essentiellement du renchérissement des produits alimentaires, ainsi que de certains produits des tabacs et stupéfiants, ainsi que des restaurants. La hausse des prix des services (+0,8%) est liée surtout à celle des services de logement, eau et électricité, ainsi que des services de santé, de transports, de communication, et d'enseignement. Par ailleurs, les prix des services et des produits semi durables sont majorés de 0,4%.

**Graphique 16 : Evolution de l'indice selon la durabilité des produits**



### III.4 L'inflation sous-jacente<sup>6</sup>

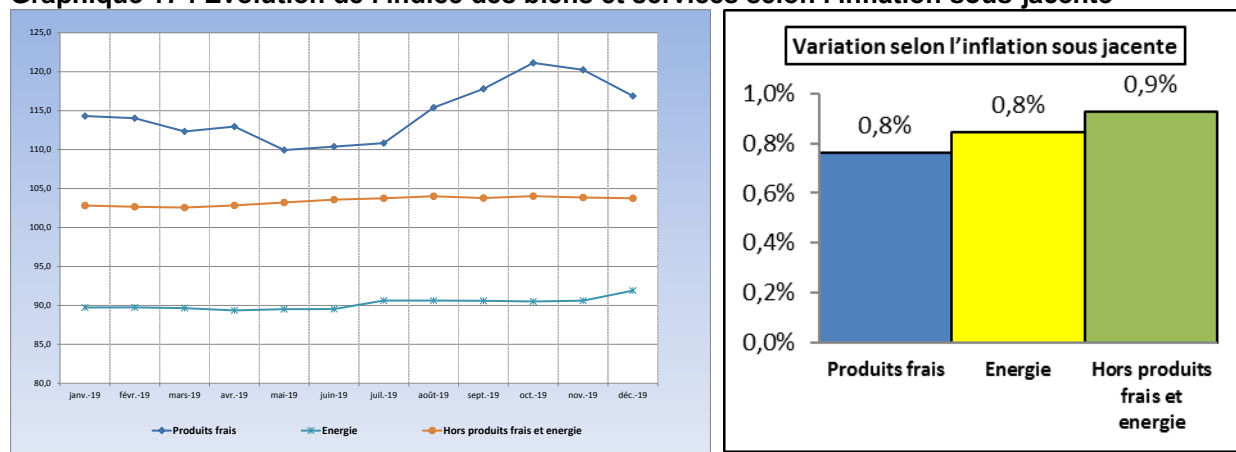
L'inflation sous-jacente permet de suivre l'évolution du niveau général des prix, débarrassé de sa composante conjoncturelle. Ainsi, elle permet d'exclure dans le calcul de l'indice les produits à prix volatils, tels que les produits énergétiques et les produits frais.

<sup>6</sup> L'indice des prix qui permet de déterminer l'inflation sous-jacente exclut les prix des produits frais dits saisonniers et ceux de l'énergie, qui subissent des mouvements très variables des tensions sur les marchés mondiaux. Ainsi, il permet de suivre le niveau de l'inflation en dehors de ces phénomènes perturbateurs.

Sur un an, les prix des produits frais et énergétiques ont enregistré une augmentation du même ordre de 0,8%. La fluctuation des prix des produits frais en 2019 a contribué à tirer à la hausse le niveau général des prix à la consommation à hauteur de 29,8%. Du côté des produits énergétiques, les prix se sont accélérés après cinq années de repli, du fait d'une progression de ceux des produits pétroliers et de la consommation d'électricité. Ils ont contribué à hauteur de +4,5% à l'évolution de l'indice global.

En isolant ces deux phénomènes, l'inflation sous-jacente mesurée par l'indice « hors produits frais et énergie » a progressé de 0,9% en rythme annuel. Ainsi, les prix ont davantage influé sur la montée de ceux de l'indice global en 2019, avec une contribution de +65,7%.

**Graphique 17 : Evolution de l'indice des biens et services selon l'inflation sous-jacente**



## CONCLUSION

Une remontée progressive des prix à la consommation est constatée en 2019 mais le taux d'inflation au Sénégal (+1,0%) est resté en dessous du seuil de 3% de la norme communautaire. Le niveau général des prix s'appuie continuellement sur l'environnement international et la conjoncture économique interne. Ainsi, une hausse des cours internationaux des produits alimentaires (+1,8% selon la FAO), de même que celle du taux de change euro/dollar (+5,5%) se sont faits ressentir, en dépit du recul des prix des produits pétroliers. Cela a occasionné, au plan interne, une application de la vérité des prix, une mise en place de certaines taxes et un renchérissement de certains produits alimentaires notamment importés. Ainsi, une expansion des prix est notée presque dans tous les secteurs de consommation, hormis celui de la communication qui est resté quasi stable. Au niveau de l'espace de l'UEMOA, le taux d'inflation moyen est resté négatif (-0,7%) au cours de la période sous revue. Cette situation est induite par la chute des prix à la consommation au Burkina Faso (-3,2%), au Mali (-3,0%) et au Niger (-2,5%).

## ANNEXE

### Encadré : Formule de calcul des contributions des fonctions de consommation dans la variation de l'indice global

Dans le texte qui suit la notion de contribution à la variation de l'indice global est souvent utilisée. Nous donnons ci-après une définition de cette notion ainsi qu'un exemple pour son calcul.  
Définition et calcul

#### 1-définition

La contribution d'une fonction ou d'un groupement est sa part relative à la variation de l'indice global.

#### 2- calcul

Soit  $i$  une fonction de consommation :

- ✓  $P_i$  : pondération de la fonction  $i$  dans l'indice global ;
- ✓  $V_i$  : variation de la fonction  $i$  ;
- ✓  $I_i$  : niveau de l'indice de la fonction à la période  $t-1$  ;
- ✓  $C_i$  : contribution de la fonction  $i$  à la variation de l'indice global ;
- ✓  $P$  : somme totale des pondérations des fonctions ;
- ✓  $V$  : variation de l'indice global ;
- ✓  $I$  : niveau de l'indice global à la période  $t-1$ .

$$C_i = \frac{P_i}{P} * \frac{I_i}{I} * \frac{V_i}{V} * 100$$

**EXEMPLE :** Contribution de la fonction « Restaurants et Hôtels » à la variation trimestrielle de l'indice global = 12,4%

libellé	Pondération	T1_06	T4_06	T1_07	sur un trim	sur 12 mois	Contribution
Restaurants et hôtels	165	141,3	149,1	159,0	6,6%	12,6%	12,4%
INDICE GLOBAL	10000	113,1	117,6	118,9	1,1%	5,2%	100%

$$12,4\% = \frac{165}{10000} * \frac{149,1}{117,6} * \frac{6,6}{1,1} * 100$$

**Tableau 1 : Evolution des prix à la consommation**

Libellé	Pondération	Var. 2018	Var. 2019	Contribution	Pondération
Produits alimentaires et boissons non alcoolisées	4964	1,1%	1,0%	49,5%	4964
Boissons alcoolisées, tabac et stupéfiants	49	4,5%	10,4%	5,0%	49
Articles d'habillement et chaussures.	730	-0,6%	0,4%	2,7%	730
Logement, eau, électricité, gaz et autres combustibles	1204	0,3%	0,5%	5,5%	1204
Meubles, articles de ménage et entretien courant du foyer	502	0,0%	0,2%	1,2%	502
Santé	353	0,3%	0,6%	2,1%	353
Transports	563	0,3%	1,0%	5,4%	563
Communications	329	-6,1%	0,0%	0,0%	329
Loisirs et culture	353	3,1%	0,9%	3,2%	353
Enseignement	194	1,1%	1,9%	3,8%	194
Restaurants et hôtels	376	1,0%	1,2%	4,5%	376
Biens et services divers	383	0,2%	0,6%	2,0%	383
<b>INDICE GLOBAL</b>	<b>10000</b>	<b>0,5%</b>	<b>1,0%</b>	<b>100,0%</b>	<b>10000</b>

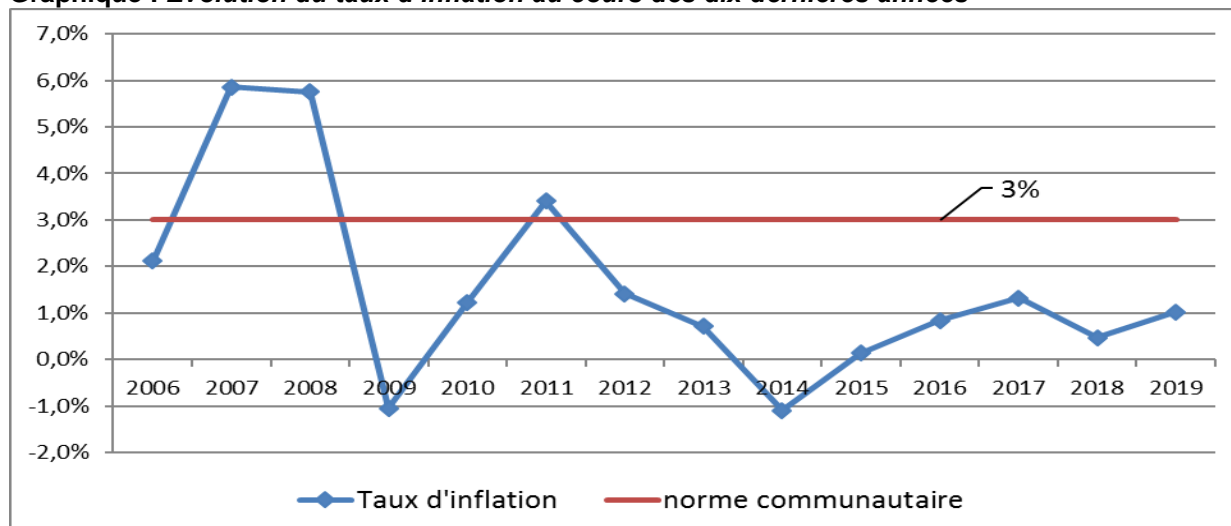
Source : ANSD

**Tableau 2 : Evolution du taux d'inflation du Sénégal au cours des dernières années**

Années	Taux d'inflation
2009	-1,0%
2010	1,2%
2011	3,4%
2012	1,4%
2013	0,7%
2014	-1,1%
2015	0,1%
2016	0,8%
2017	1,3%
2018	0,5%
2019	1,0%

Source : ANSD

**Graphique : Evolution du taux d'inflation au cours des dix dernières années**



**Tableau 3 : Les indices des 41 groupes et des 12 fonctions en 2019**

Libellé	Variation 2018/2017	Jan.-19	Fév.-19	Mars-19	Avr.-19	Mai-19	Juin-19	Juil.-19	Août-19	Sept.-19	Oct.-19	Nov.-19	Déc.-19	Moy.-19	Variation 2019/2018
<b>Produits alimentaires et boissons non alcoolisées</b>	<b>1,1%</b>	<b>108,3</b>	<b>107,9</b>	<b>106,9</b>	<b>107,5</b>	<b>106,8</b>	<b>107,3</b>	<b>107,7</b>	<b>111,1</b>	<b>112,1</b>	<b>112,8</b>	<b>112,1</b>	<b>110,4</b>	109,2	<b>1,0%</b>
Produits alimentaires	1,1%	108,7	108,3	107,3	108,0	107,1	107,5	108,0	111,5	112,7	113,4	112,7	110,8	109,7	1,0%
Boissons non alcoolisées	-0,4%	101,6	101,0	99,6	99,7	100,5	102,1	102,6	102,2	102,1	101,6	100,9	102,3	101,3	1,3%
<b>Boissons alcoolisées, Tabac et stupéfiants</b>	<b>4,5%</b>	<b>115,1</b>	<b>114,5</b>	<b>114,3</b>	<b>115,1</b>	<b>115,2</b>	<b>115,1</b>	<b>114,9</b>	<b>115,5</b>	<b>114,9</b>	<b>115,1</b>	<b>115,1</b>	<b>114,8</b>	115,0	<b>10,4%</b>
Boissons alcoolisées	1,3%	104,8	104,9	103,9	104,1	103,9	104,0	103,8	103,8	103,7	104,7	104,8	104,6	104,2	0,1%
Tabacs et stupéfiants	5,5%	118,0	117,2	117,7	118,8	119,2	119,0	118,7	119,8	118,8	118,7	118,8	118,4	118,6	13,9%
<b>Articles d'habillement et chaussures</b>	<b>-0,6%</b>	<b>101,8</b>	<b>101,8</b>	<b>101,3</b>	<b>100,8</b>	<b>100,7</b>	<b>101,2</b>	<b>101,5</b>	<b>103,1</b>	<b>102,7</b>	<b>102,9</b>	<b>102,8</b>	<b>102,3</b>	101,9	<b>0,4%</b>
Articles d'habillement	-0,7%	101,9	101,9	101,5	100,9	100,9	101,5	101,8	103,6	103,1	103,4	103,3	102,8	102,2	0,4%
Chaussures	0,1%	101,3	101,1	100,5	100,5	99,9	99,6	99,9	101,0	100,9	100,7	100,6	100,0	100,5	0,7%
<b>Logement, eau, gaz, électricité et autres combustibles</b>	<b>0,3%</b>	<b>98,2</b>	<b>98,2</b>	<b>98,3</b>	<b>98,3</b>	<b>98,4</b>	<b>98,3</b>	<b>98,3</b>	<b>98,4</b>	<b>98,4</b>	<b>98,5</b>	<b>98,7</b>	<b>99,3</b>	98,5	<b>0,5%</b>
Loyers effectifs	0,0%	103,3	103,3	103,9	104,0	104,2	104,2	104,2	104,2	104,2	104,6	104,6	104,4	104,1	1,0%
Entretien et réparation des logements	2,6%	105,1	105,2	105,7	106,7	106,7	106,5	106,6	107,2	107,3	107,8	107,9	107,8	106,7	1,7%
Alimentation en eau et services divers lié au logement	0,0%	103,5	103,5	103,5	103,4	103,4	103,4	103,4	103,4	103,5	103,6	104,2	104,2	103,6	0,3%
Electricité, gaz et autres combustibles	-0,4%	90,0	90,0	89,9	89,6	89,8	89,7	89,7	89,7	89,7	89,6	89,7	91,3	89,9	0,2%
<b>Meubles, articles de ménage et entretien courant du foyer</b>	<b>0,0%</b>	<b>103,9</b>	<b>103,9</b>	<b>103,9</b>	<b>103,9</b>	<b>103,8</b>	<b>103,8</b>	<b>103,6</b>	<b>103,6</b>	<b>103,6</b>	<b>103,8</b>	<b>103,7</b>	<b>103,8</b>	103,8	<b>0,2%</b>
Meubles, articles d'ameublement, tapis et autres revêtement	0,3%	106,0	106,1	106,1	106,1	106,7	106,9	107,0	107,1	107,1	107,1	107,3	107,6	106,8	1,5%
Articles de ménage en textiles	-0,2%	101,9	102,0	102,4	102,0	102,2	102,1	102,8	103,0	102,3	102,0	101,8	102,3	102,2	2,3%
Appareils ménagers	0,5%	101,6	101,5	101,5	102,1	102,3	102,3	102,5	102,7	102,8	102,8	102,8	102,6	102,3	0,6%
Verrerie, vaisselle et ustensiles de ménage	-0,1%	100,5	99,7	100,3	100,0	101,1	101,3	101,1	101,4	100,8	101,2	101,0	101,0	100,8	0,0%
Outillage et autre matériel pour la maison et le jardin	0,7%	100,3	100,2	100,2	98,8	98,8	98,7	98,9	98,8	98,7	98,4	98,5	98,5	99,1	-1,6%
Biens et services liés à l'entretien courant du foyer	-0,2%	103,5	103,5	103,5	103,6	102,9	102,8	102,2	102,2	102,3	102,5	102,4	102,4	102,8	-0,7%
<b>Santé</b>	<b>0,3%</b>	<b>105,2</b>	<b>105,6</b>	<b>106,2</b>	<b>105,9</b>	<b>106,4</b>	<b>105,8</b>	<b>105,2</b>	<b>106,4</b>	<b>106,0</b>	<b>106,3</b>	<b>107,2</b>	<b>106,6</b>	106,1	<b>0,6%</b>
Produits, appareils et matériels médicaux	0,5%	103,4	103,9	104,3	103,6	104,4	103,5	102,5	104,5	103,8	104,4	105,9	104,9	104,1	0,2%
Services ambulatoires	-0,1%	107,1	107,2	108,2	108,2	108,2	108,4	108,6	108,1	108,1	108,7	108,7	108,7	108,2	1,3%
Services hospitaliers	0,0%	110,9	110,9	111,9	112,3	112,3	112,3	112,3	112,7	112,7	111,9	111,9	111,9	112,0	1,0%
<b>Transports</b>	<b>0,3%</b>	<b>97,8</b>	<b>97,9</b>	<b>98,2</b>	<b>98,4</b>	<b>98,4</b>	<b>98,5</b>	<b>99,7</b>	<b>99,8</b>	<b>99,8</b>	<b>99,6</b>	<b>99,4</b>	<b>99,5</b>	98,9	<b>1,0%</b>
Achat de véhicules	0,5%	100,7	101,0	102,2	102,3	102,3	102,3	103,0	103,0	102,9	102,2	102,2	102,1	102,2	1,3%
Dépenses d'utilisation des véhicules	-0,1%	94,7	94,7	94,7	94,7	94,6	94,9	99,1	99,1	99,1	99,3	99,2	99,1	96,9	4,5%
Services de transport	0,4%	99,2	99,4	99,5	99,7	99,7	99,8	99,8	100,0	100,0	100,0	99,8	99,9	99,7	-0,2%

Libellé	Variation 2018/2017	Jan.-19	Fév.-19	Mars-19	Avr.-19	Mai-19	Juin-19	Juil.-19	Août-19	Sept.-19	Oct.-19	Nov.-19	Déc.-19	Moy.-19	Variation 2019/2018
<b>Communication</b>	<b>-6,1%</b>	<b>88,3</b>	<b>89,3</b>	<b>88,9</b>	<b>88,0</b>	<b>87,6</b>	<b>88,9</b>	<b>89,9</b>	<b>90,4</b>	<b>89,5</b>	<b>88,9</b>	<b>87,8</b>	<b>88,9</b>	88,9	<b>0,0%</b>
Services postaux	0,0%	112,2	112,2	112,2	112,2	112,2	112,2	112,2	112,2	112,2	112,2	112,2	112,2	112,2	0,0%
Matériel de téléphonie et de télécopie	-0,2%	84,6	84,4	84,6	83,7	83,7	83,6	83,7	83,7	82,9	83,6	83,6	83,6	83,8	-1,1%
Services de téléphonie et de télécopie	-6,6%	87,1	88,3	88,0	87,1	86,6	88,0	89,1	89,7	88,8	88,1	86,9	88,1	88,0	0,5%
<b>Loisirs et culture</b>	<b>3,1%</b>	<b>101,1</b>	<b>101,1</b>	<b>101,0</b>	<b>100,5</b>	<b>100,6</b>	<b>100,5</b>	<b>101,4</b>	<b>101,3</b>	<b>101,2</b>	<b>101,4</b>	<b>101,4</b>	<b>101,6</b>	101,1	<b>0,9%</b>
Matériel audiovisuel, photographique et de traitement de l'image et du son	-0,2%	90,9	90,9	90,9	90,3	90,2	90,0	90,3	90,3	90,2	90,1	90,1	90,1	90,4	-1,0%
Autres articles et matériel de loisirs, de jardinage et animal	-1,3%	102,8	102,8	102,5	102,6	102,8	102,8	103,7	102,9	102,4	102,0	102,2	103,4	102,7	1,8%
Services récréatifs et culturels	0,6%	98,9	98,9	98,9	98,7	98,7	98,9	98,8	98,9	98,9	98,9	98,9	98,9	98,8	-0,1%
Journaux, livres et articles de papeterie	2,4%	99,9	99,8	99,5	98,7	98,8	98,4	98,0	98,0	97,8	99,2	99,4	99,4	98,9	-0,3%
Forfaits touristiques	8,4%	124,2	124,2	124,2	124,2	124,5	124,5	128,8	128,8	128,8	128,8	128,8	128,8	126,6	5,1%
<b>Enseignement</b>	<b>1,1%</b>	<b>107,7</b>	<b>107,7</b>	<b>107,7</b>	<b>107,7</b>	<b>107,7</b>	<b>107,7</b>	<b>107,7</b>	<b>107,7</b>	<b>107,7</b>	<b>108,8</b>	<b>108,8</b>	<b>108,8</b>	108,0	<b>1,9%</b>
Enseignement préélémentaire et primaire	0,0%	109,7	109,7	109,7	109,7	109,7	109,7	109,7	109,7	109,7	110,0	110,0	110,0	109,8	2,3%
Enseignement secondaire	0,2%	103,7	103,7	103,7	103,7	103,7	103,7	103,7	103,7	103,7	104,9	104,9	104,9	104,0	0,9%
Enseignement supérieur	2,1%	108,7	108,7	108,7	108,7	108,7	108,7	108,7	108,7	108,7	112,0	112,0	112,0	109,5	2,8%
Enseignement post-secondaire non supérieur et Enseignement non défini par niveau	3,0%	107,1	107,1	107,1	107,1	107,1	107,1	107,1	107,1	107,1	108,2	108,2	108,2	107,4	0,1%
<b>Restaurants et Hôtels</b>	<b>1,0%</b>	<b>102,7</b>	<b>103,0</b>	<b>103,4</b>	<b>103,7</b>	<b>102,9</b>	<b>103,7</b>	<b>103,8</b>	<b>103,8</b>	<b>103,7</b>	<b>103,8</b>	<b>104,2</b>	<b>104,2</b>	103,6	<b>1,2%</b>
Services de restauration	1,0%	102,6	103,0	103,4	103,7	102,9	103,7	103,8	103,8	103,7	103,9	104,2	104,2	103,6	1,3%
Services d'hébergement	-1,4%	103,7	103,9	104,2	104,4	103,8	104,5	104,9	104,8	104,7	104,8	104,8	105,2	104,5	1,0%
<b>Biens et services divers</b>	<b>0,2%</b>	<b>100,9</b>	<b>100,8</b>	<b>100,8</b>	<b>100,8</b>	<b>100,7</b>	<b>100,8</b>	<b>101,1</b>	<b>101,3</b>	<b>101,3</b>	<b>101,5</b>	<b>101,7</b>	<b>101,9</b>	101,1	<b>0,6%</b>
Soins corporels	0,3%	101,2	101,0	100,9	100,7	100,5	100,7	101,0	101,1	101,1	101,5	101,6	101,8	101,1	0,2%
Effets personnels n.c.a	0,0%	103,7	104,1	104,3	104,7	104,6	104,6	105,0	105,6	105,5	105,8	106,5	106,5	105,1	1,4%
Protection sociale et assurance	0,0%	97,0	97,0	96,5	96,5	96,3	96,3	96,3	96,3	96,3	96,5	96,5	96,5	96,5	-2,6%
Services financiers	-2,1%	101,5	101,5	101,4	101,8	101,8	101,8	101,8	101,8	101,9	101,9	101,9	101,9	101,8	0,2%
Autres services n.c.a	0,3%	99,2	99,2	99,4	99,4	99,4	99,4	99,4	99,4	99,4	99,2	99,2	99,2	99,3	0,7%
<b>INDICE GLOBAL</b>	<b>0,5%</b>	<b>88,3</b>	<b>89,3</b>	<b>88,9</b>	<b>88,0</b>	<b>87,6</b>	<b>88,9</b>	<b>89,9</b>	<b>90,4</b>	<b>89,5</b>	<b>88,9</b>	<b>87,8</b>	<b>88,9</b>	88,9	<b>0,0%</b>

Source : ANSD

**Tableau 4 : Evolution annuelle de l'IHPC selon la nomenclature secondaire**

Libellé	Pondération	janv-19	févr-19	mars-19	avr-19	mai-19	juin-19	juil-19	août-19	sept-19	oct-19	nov-19	déc-19	Moy.-19	variation 2019/2018	variation 2018/2017
Produits locaux	<b>6991</b>	106,0	105,9	105,2	105,6	105,6	106,1	106,4	108,3	108,9	109,8	109,3	108,5	107,1	1,0%	0,9%
Produits importés	<b>3009</b>	100,1	99,8	99,7	99,7	99,8	99,9	100,2	100,9	101,0	100,5	100,6	100,3	100,2	0,9%	-0,7%
Primaire	<b>4076</b>	111,7	111,3	110,3	111,0	110,1	110,5	110,8	114,2	115,6	116,9	116,6	114,4	112,8	1,3%	1,4%
Secondaire	<b>3638</b>	98,6	98,4	98,2	98,1	98,3	98,6	98,8	99,0	98,7	99,0	98,7	98,6	98,6	0,4%	0,1%
Tertiaire	<b>2286</b>	102,0	102,2	102,3	102,3	102,2	102,5	102,8	102,9	102,7	102,8	102,6	103,1	102,5	0,8%	-0,2%
Produits non durables	<b>5817</b>	107,0	106,6	105,8	106,4	105,9	106,3	106,6	108,8	109,7	110,6	110,1	108,7	107,7	1,1%	1,0%
Produits semi durable	<b>1654</b>	99,7	99,7	99,6	99,2	99,2	99,2	99,7	100,6	100,4	100,7	100,8	100,5	100,0	0,4%	-0,1%
Produits durables	<b>243</b>	106,5	106,8	107,1	107,5	107,8	107,7	107,9	108,3	108,2	108,0	108,1	108,2	107,7	1,3%	2,4%
Services	<b>2286</b>	102,0	102,2	102,3	102,3	102,2	102,5	102,8	102,9	102,7	102,8	102,6	103,1	102,5	0,8%	-0,2%
Produits frais	<b>2530</b>	114,3	114,0	112,3	113,0	110,0	110,4	110,8	115,4	117,8	121,1	120,2	116,9	114,7	0,8%	2,1%
Energie	<b>612</b>	89,7	89,8	89,7	89,4	89,5	89,5	90,6	90,6	90,6	90,5	90,6	91,9	90,2	0,8%	-0,3%
Hors produits frais et énergie	<b>6858</b>	102,8	102,7	102,6	102,8	103,2	103,6	103,8	104,0	103,8	104,0	103,9	103,8	103,4	0,9%	0,2%
<b>INDICE GLOBAL</b>	<b>10000</b>	<b>103,8</b>	<b>103,6</b>	<b>103,1</b>	<b>103,4</b>	<b>103,4</b>	<b>103,8</b>	<b>104,1</b>	<b>106,1</b>	<b>106,5</b>	<b>106,9</b>	<b>106,6</b>	<b>105,8</b>	<b>104,8</b>	<b>1,0%</b>	<b>0,5%</b>

Source : ANSD