



INDICE DES PRIX DES MATÉRIAUX DE CONSTRUCTION (IMC) Juin 2025

AVERTISSEMENT

L'Agence nationale de la Statistique et de la Démographie (ANSD) met à la disposition des utilisateurs l'Indice mensuel des Prix des Matériaux de Construction (IMC). Cet indice base 100 en 2022, mesure l'évolution des prix des matériaux entrant dans la construction des logements à usage d'habitation. Les indices sont de type Laspeyres et les pondérations sont issues des devis quantitatifs et estimatifs sur les types de logement les plus représentatifs du secteur au niveau national. Le champ couvert par l'indice est l'ensemble du pays découpé en zones écologiques/économiques, à savoir le Sud, le Nord, le Centre Nord, l'Ouest et le Centre Sud. Ces cinq zones sont représentées respectivement par Kolda, Saint Louis, Diourbel, Dakar et Kaolack. La collecte des prix se fait dans les capitales de ces régions. Le panier suivi dans chaque zone comprend 101 variétés. L'IMC est publié au plus tard 30 jours après le mois sous revue.

Les prix des matériaux de construction augmentent de 0,4% sur un mois.

Les prix des matériaux de construction se bonifient de 0,4% en juin 2025, comparativement au mois précédent. Cette évolution est due principalement au renchérissement des matériaux de base (+0,4%), de la peinture (+2,1%), ainsi que des matériaux pour étanchéité (+1,6%). En glissement annuel¹, les prix évoluent de +3,4%.

Les prix des produits de **peinture** s'accroissent de 2,1% en rythme mensuel, sous l'effet de la hausse de ceux de la peinture à huile (+5,9%). Toutefois, en comparaison à la période correspondante en 2024, les prix diminuent de 0,5%.

Les prix des **matériaux pour étanchéité** augmentent de 1,6% au cours du mois sous revue, à la suite de la majoration de ceux du feutre de bitume (+2,0%). En variation annuelle, les prix augmentent de 3,8%.

Le renchérissement des **matériaux de base** (+0,4%) en rythme mensuel, est attribuable à celui des prix du sable (+2,2%), du ciment ordinaire (+1,1%) et, dans une moindre mesure, des graviers (+0,2%). La fermeture des carrières de sable non autorisées, décidée dans le cadre du renforcement du contrôle du secteur, a provoqué un déséquilibre entre l'offre et la demande. En revanche, les prix du fer à béton se replient de 2,6% sur la même période. En glissement annuel, les prix des matériaux de base s'accroissent de 5,9%.

¹ Variation entre un mois donné et le même mois de l'année précédente

S'agissant des matériaux destinés aux **travaux d'électricité**, leurs prix se majorent de 1,0% en rythme mensuel, en relation avec l'accroissement de ceux des câbles VGV (+2,4%). En variation annuelle, les prix de ces matériaux se relèvent de 2,3%.

La bonification des prix des **matériaux de plomberie et sanitaire** (+0,1%) est expliquée par celle des matériaux pour sanitaire en porcelaine (+0,9%). Cette évolution est atténuée par le recul des prix des matériaux pour sanitaire en inox (-2,6%), ainsi que des tuyaux en plastique (-0,9%). En glissement annuel, les prix se contractent de 1,5%.

Quant aux **matériaux de menuiserie**, leurs prix augmentent légèrement de 0,1% en variation mensuelle. En effet, la diminution des prix des produits en bois (-1,9%) est contrebalancée par la bonification de ceux des produits aluminium (+2,2%) et métalliques et (+0,8%). Comparés à leur niveau du mois de juin 2024, les prix reculent de 0,3%.

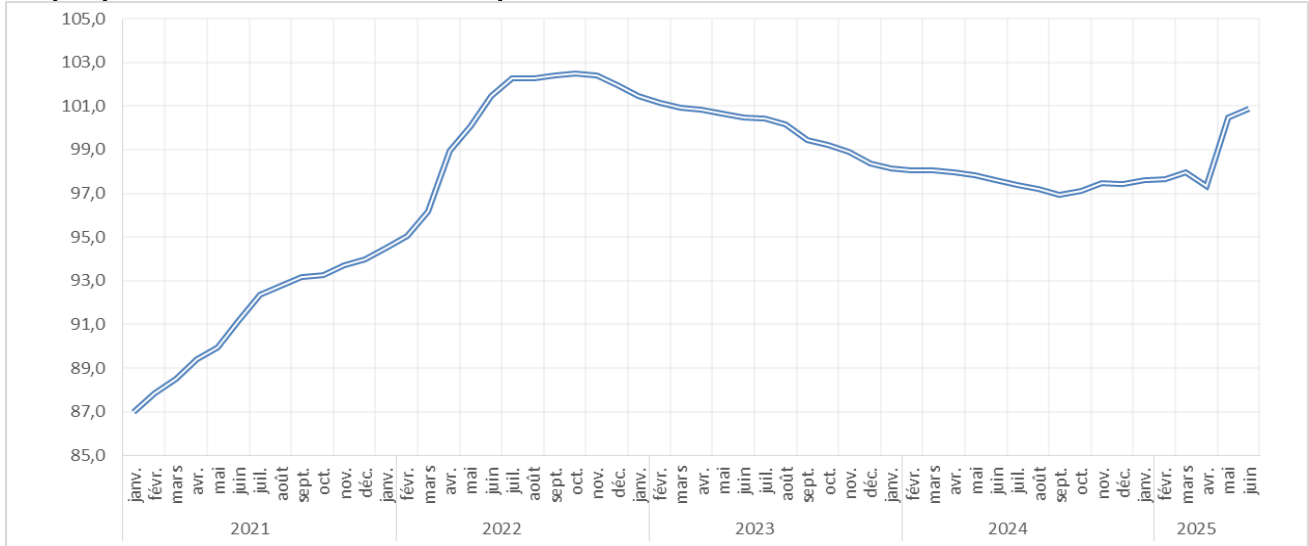
La baisse des prix des **matériaux pour le revêtement des murs et sol** (-0,1%) est imputable à celle des carreaux sol (-0,6%). Cependant, ce repli est amoindri par la hausse des carreaux pour mur (+0,7%). En variation annuelle, les prix fléchissent de 0,3%.

Tableau 1: Évolution de l'Indice des prix des matériaux de construction et de ses composants

Libellé	Poids	Indices mensuels			Variation en rythme (%)		Contribution à la variation mensuelle (%)
		Juin-24	Mai-25	Juin-25	mensuel	annuel	
INDICE GLOBAL	10000	97,6	100,5	100,9	0,4	3,4	0,4
Matériaux de base	5635	95,2	100,4	100,8	0,4	5,9	0,2
❖ Ciment Ordinaire	2262	104,8	99,3	100,4	1,1	-4,2	0,3
❖ Graviers	1300	105,0	107,6	107,9	0,2	2,7	0,0
❖ Sable	583	100,8	156,1	159,5	2,2	58,3	0,2
❖ Fer	1432	69,0	73,2	71,4	-2,6	3,5	-0,3
Matériaux de menuiserie	1847	101,1	101,3	101,4	0,1	0,3	0,0
Matériaux de plomberie et sanitaire	490	95,0	93,4	93,6	0,1	-1,5	0,0
Matériaux pour travaux d'électricité	383	100,5	101,7	102,8	1,0	2,3	0,0
Revêtement des murs et sol	734	101,6	101,4	101,3	-0,1	-0,3	0,0
Peinture, vernis, chaux	533	101,2	98,6	100,7	2,1	-0,5	0,1
Matériaux pour étanchéité	317	103,7	106,0	107,7	1,6	3,8	0,1
Autres matériaux de construction	61	101,7	103,6	102,0	-1,5	0,3	0,0

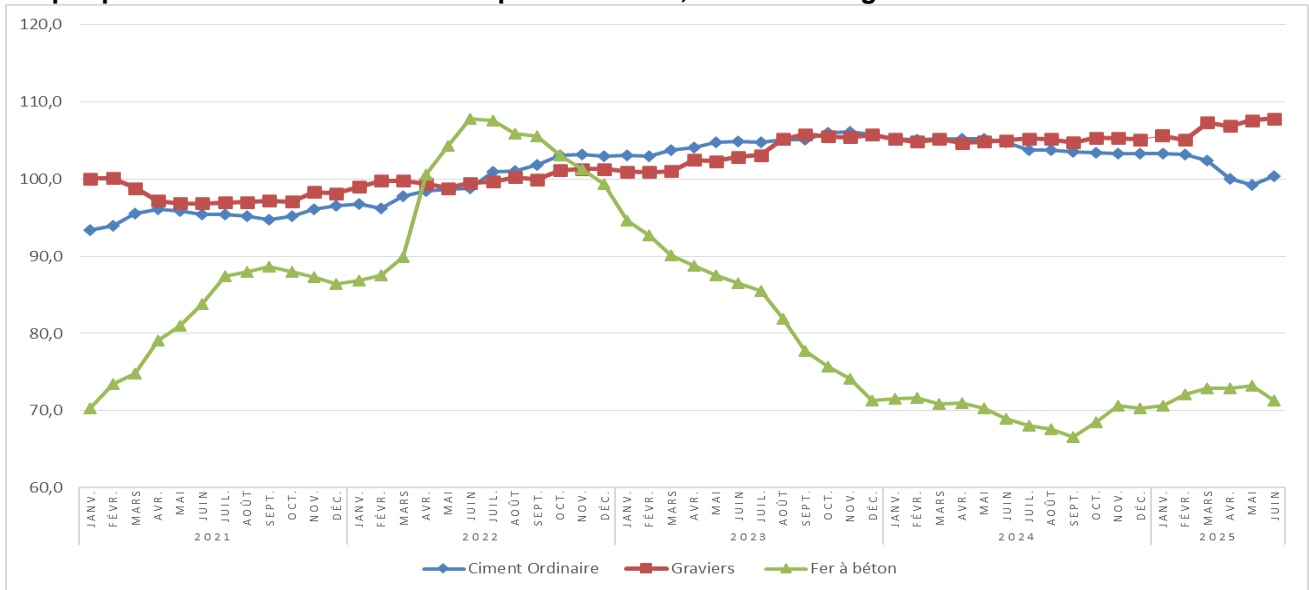
Source : ANSD/DSECN/DSC/BP

Graphique 1: Évolution de l'indice des prix des matériaux de construction



Source : ANSD/DSECN/DSC/BP

Graphique 2: Évolution mensuelle des prix du ciment, du fer et des graviers



Source : ANSD/DSECN/DSC/BP

Agence nationale de la Statistique et de la Démographie, Rocade Fan Bel-air Cerf-volant, Colobane. BP 116 Dakar
 RP - SENEGAL Tél. : (221) 33 869 21 39 Fax : (221) 33 824 36 15
Directeur général : Dr Abdou DIOUF
Directeur général Adjoint : Dr Momath CISSE
Directeur des Statistiques économiques et de la Comptabilité nationale : Mamadou Ngalgou KANE
Chef de la Division des Statistiques conjoncturelles : Dr Amath DIAGO
Chef du Bureau des Prix : El Hadji Malick CISSE
Comité de rédaction : El Hadji Malick CISSE, Ndèye Mareme dite M. DIOP, Modou Ndoumbé Dame DIOP
Collaborateurs : Samba DIOP, Amy Collé CISSE, Mademba SY, Alioune TAMBOURA
Equipe de collecte : Haby SALL, Fatou Binetou FAYE, Adama FAYE, Djibril LY, Fatoumata YOUSSEFI, Sévé-
 rine Eléonore ASSINE, Sadou MBALLO
Distribution : Division de la Diffusion, Dr El Hadji Malick GUEYE, Alain François DIATTA