

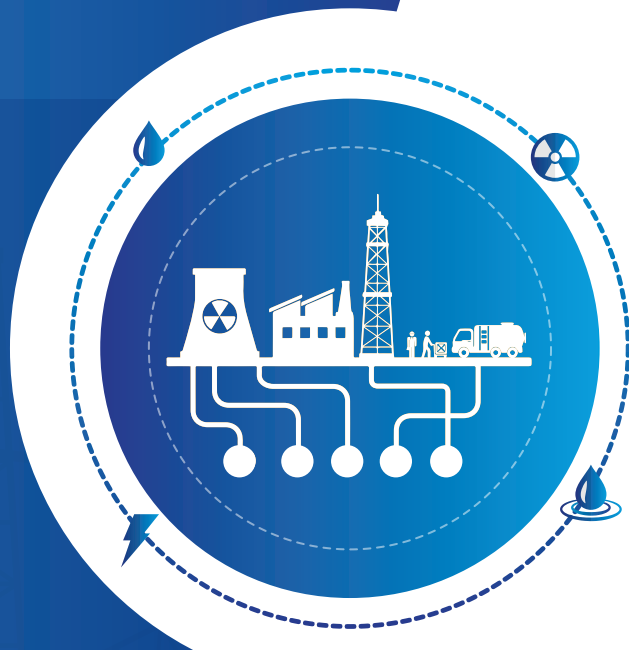


Initiative pour la Transparence dans
les Industries Extractives

RAPPORT ITIE 2024

CHIFFRES CLÉS

Rapport élaboré sur la base de la Norme 2023



itie@itie.sn



@itie_sénégal



Comité national
ITIE Sénégal

www.itie.sn

CHIFFRES CLÉS DU RAPPORT ITIE 2024

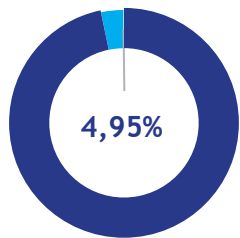
- 455,99 milliards FCFA (752,03 millions USD) de revenus générés par le secteur extractif, contre 380 milliards FCFA en 2023
- 435,82 milliards FCFA (718,77millions USD) affectés directement au budget de l'État contre 346,19 milliards FCFA en

Revenus du secteur extractif 2024	Montant en Milliards de FCFA	%
Secteur minier	369,68	81,07%
Secteur des hydrocarbures	77,70	17,04%
Total paiements du secteur extractif (hors paiements sociaux, environnementaux et garanties de la réhabilitation)	447,38	98,11%
Paiements sociaux	6,66	1,46%
- Paiements sociaux du secteur minier	5,03	1,10%
- Paiements sociaux du secteur des hydrocarbures	1,63	0,36%
Paiements environnementaux	1,95	0,43%
Total paiements sociaux et environnementaux	8,61	1,89%
Total garanties payées à la CDC au titre du fonds de réhabilitation des sites miniers	-	0,00%
Total des revenus du secteur extractif 2024	455,99	100%
Total en Millions USD	752,03	

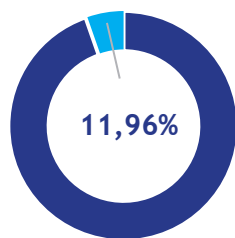
Le total des revenus générés (hors paiements sociaux, environnementaux et garanties de la réhabilitation) par le secteur extractif au Sénégal en 2024 a augmenté de 84,30 milliards FCFA par rapport à l'exercice 2023, soit une hausse de 23%. Les revenus du secteur des hydrocarbures sont en hausse de 47,1 milliards FCFA, passant de 30,65 milliards FCFA en 2023 à 77,70 milliards FCFA en 2024.

La hausse des revenus du secteur des hydrocarbures s'explique essentiellement par l'entrée en production du champ pétrolier offshore Sangomar, qui a marqué le début de l'exploitation nationale du pétrole et a généré d'importants flux nouveaux grâce aux premières exportations, aux redevances et aux parts de production liées à cette mise en exploitation. En effet, la production a officiellement démarré en juin 2024.

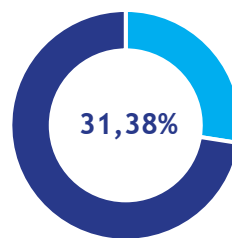
Contribution du secteur extractif dans l'économie



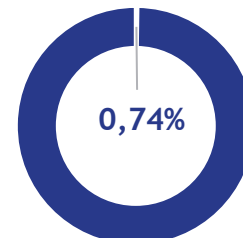
Contribution du secteur extractif dans le PIB



Contribution du secteur extractif dans les recettes de l'Etat



Contribution du secteur extractif dans les exportations



Contribution du secteur extractif dans l'emploi

Statistiques extractives	2024	2023
Exports	31,38%	31,89%
Revenus	11,96%	9,40%
PIB	4,95%	4,72%
Emplois	0,74%	0,16%

En 2024, le marché de l'or a poursuivi une forte dynamique haussière, portée par un contexte géopolitique tendu, une demande soutenue des banques centrales et un dollar affaibli. Le prix moyen annuel s'est établi autour de 2 386 \$/oz, atteignant plusieurs records historiques durant l'année et confirmant l'or comme la valeur refuge majeure.

Le marché du zircon est resté globalement solide en 2024, avec une demande soutenue dans l'industrie céramique et les applications industrielles. La valeur du marché mondial du zirconium (incluant le zircon) est estimée à environ 2,1 milliards USD, reflétant une stabilité relative des prix après les fortes hausses de 2022-2023, malgré un ralentissement de certaines industries consommatrices.

An offshore oil rig is silhouetted against a dramatic sunset sky with orange and blue hues. The rig's complex structure of towers and cranes is visible against the horizon. The foreground shows the dark, choppy surface of the ocean.

PRODUCTION DU SECTEUR EXTRACTIF

SECTEUR DES HYDROCARBURES

PÉTROLE

La production de pétrole sur 2024, telle que déclarée par la Direction Générale des Hydrocarbures (DGH), se présente comme suit :

Tableau : État récapitulatif de la production (Source : DH)

Substance	Unité	Quantité	Valeur de la Production en FCFA (estimée à la commercialisation)	Région	Projet
Pétrole	Baril	16 905 459	NC	100 km au large de Dakar	Sangomar

La production de pétrole sur 2024, telle que déclarée par PETROSEN, se présente comme suit :

Tableau : État récapitulatif de la production (Source : PETROSEN)

Substance	Unité	Quantité	Valeur en USD	Valeur de la Production en FCFA (estimée à la commercialisation)	Région	Projet
Pétrole	Baril	14 226 573	1 061 401 311	641 787 185 391	100 km au large de Dakar	Sangomar

SECTEUR DES HYDROCARBURES

GAZ

La production en Gaz sur 2024, telle que déclarée par PETROSEN, se présente comme suit :

Tableau : État récapitulatif de la production (Source : DH)

Produit	Projet	Unité	Quantité	Valeur en millions de FCFA
Gaz naturel	Gadiaga/Sadiartou	Nm3	2 777 767,50	458 331 522

An aerial photograph of a large-scale open-pit mine. The mine is characterized by deep, terraced levels of earth and rock, with a prominent dirt road winding through the site. In the background, there are industrial structures and a body of water. A large, semi-transparent blue rectangle is overlaid on the center of the image, containing the text 'SECTEUR MINIER' in white, bold, sans-serif capital letters.

SECTEUR MINIER

SECTEUR MINIER

La production du secteur minier en 2024, telle que déclarée par les sociétés minières, se présente comme suit :

Tableau : État récapitulatif des productions du secteur minier par substance

Type du Minéral	Unité	Quantité	Valeur de la Production (estimée à la commercialisation)
Or	Onces troy (Oz)	354 715	420 030 037 183
CIMENT	TONNE	4 707 432	222 931 121 441
ACIDE PHOSPHORIQUE	TONNE	523 009	203 916 105 544
CLINKER	TONNE	2 946 788	120 512 240 467
PHOSPHATE	TONNE	1 938 298	84 083 231 964
ENGRAIS	TONNE	178 554	50 933 305 135
ILMENITE 54	TONNE	388 925	57 287 214 720
ZIRCON PREMIUM	TONNE	39 119	43 395 398 837
PHOSPHATE NATUREL	TONNE	205 160	17 975 741 206
ZIRCON STANDARD	TONNE	28 497	29 824 063 339
PHOSPHATE SEC CRIBLE	TONNE	163 076	12 974 642 242
ILMENITE 58	TONNE	154 180	26 599 636 153
MARNO-CALCAIRE	TONNE	1 900 013	4 170 528 535
Attapulgite	TONNE	173 895	2 670 827 443
LEUCOXENE	TONNE	6 452	4 808 031 227
MEDIUM GRADE ZIRCON SAND	TONNE	35 430	4 858 220 469
CALCAIRE	TONNE	6 514 892	2 246 870 045
RUTILE	TONNE	3 789	4 107 632 243
ILMENITE 56	TONNE	27 041	3 732 992 629
LATERITE	TONNE	270 826	571 187 496
Argent	Onces troy (Oz)	18 451	311 205 277
Phosphates	TONNE	36	2 787 737
ARGILE	TONNE	700 909	-
BASALTE	TONNE	4 614 414	-
CALCAIRE	mètre cube	102 243	-
Stérile	TONNE	91 182	-
Total Général			1 317 943 021 331

EXPORTATIONS ET VENTES LOCALES DU SECTEUR EXTRACTIF

Secteur des Hydrocarbures



PÉTROLE

Les exportations du secteur des hydrocarbures en 2024 :

- Source DGH et Woodside :

Champ	Substance	Unité	Quantité	Valeur d'exportation En FCFA
SANGOMAR	Pétrole	Baril	16 407 826,00	NC

- Source : PETROSEN

Champ	Substance	Unité	Quantité	Valeur d'exportation En USD	Valeur d'exportation en FCFA
SANGOMAR	Pétrole	Baril	14 226 573,00	1 061 401 339	641 787 185 391

- Source : DGD

Champ	Substance	Unité	Quantité	Valeur d'exportation En FCFA
SANGOMAR	Pétrole	Kg	1 385 970 328	451 405 178 828

GAZ

Toute la production de gaz de FORTESA en 2024 a été vendue localement à la société SOCOCIM. Cela a été confirmé dans les déclarations des trois (3) sociétés (FORTESA, SOCOCIM et PETROSEN).

Le détail est comme suit :

Tableau : Détail de la vente locale du Gaz du secteur des hydrocarbures

Société	Projet	Mineral	Unité	Poids	Valeur en FCFA
FORTESA	Onshore Sadiaratou & Diender	Gaz naturel	Nm3	2 777 767	458 331 522



Secteur Minier

Les exportations du secteur minier en 2024 en quantité et en valeur, telles que déclarées par les entreprises, se présentent comme suit :

Tableau : État récapitulatif des exportations du secteur minier par substance déclarées par les entreprises

Type de minerai	Unité	Poids/ Volume	Valeur en USD	Valeur en FCFA	En %
Or	Onces	343 042	834 926 091	501 952 641 037	44,10%
ACIDE PHOSPHORIQUE	MT	483 394	474 201 699	287 519 166 923	25,26%
CIMENT	Tonne	1 793 357	149 367 843	90 568 444 852	7,96%
ILMENITE 54	Tonne	387 783	93 914 020	57 119 016 447	5,02%
ZIRCON PREMIUM	Tonne	39 376	71 996 948	43 681 219 368	3,84%
Phosphate de chaux naturel	Tonne	407 547	32 337 800	32 724 199 273	2,87%
PHOSPHATE MONO AMMONIQUE	MT	73 606	48 049 556	29 585 798 628	2,60%
ZIRCON STANDARD	Tonne	27 523	47 319 361	28 804 344 792	2,53%
ILMENITE 58	Tonne	153 286	43 577 665	26 445 296 560	2,32%
PHOSPHATE	Tonne	147 335	16 657 217	10 100 020 161	0,89%
NPK - Sac 50Kg	MT	19 663	10 255 777	6 256 186 668	0,55%
LEUCOXENE	Tonne	6 092	7 453 711	4 539 903 428	0,40%
MEDIUM GRADE ZIRCON SAND	Tonne	31 443	7 118 096	4 311 499 782	0,38%
ATTAPULGITE	Tonne	156 543	6 900 837	4 184 287 773	0,37%
BASALTE	Tonne	365 862	5 761 014	3 493 161 900	0,31%
RUTILE	Tonne	2 640	4 714 166	2 861 618 508	0,25%
ILMENITE 56	Tonne	20 001	4 522 423	2 761 143 939	0,24%
DAP - Sac 50Kg	MT	1 980	1 336 897	792 000 000	0,07%
Argent	Onces	27 180	764 285	466 867 593	0,04%
DSP - Sac 50 Kg	MT	1 061	148 477	90 185 000	0,01%
Total général			1 882 987 322	1 138 257 002 632	100,00%

L'Or occupe la première place en contribuant à hauteur de 44,10% aux exportations du secteur extractif, évalué à 501,95 milliards FCFA. L'acide phosphorique le suit de près, représentant 25,26% des exportations pour un montant de 287,52 milliards FCFA.

Ventes Locales dans le secteur minier

Les ventes locales désagrégées telles que reportées par les entreprises extractives en 2024 se présentent comme suit :

Minerais	Sociétés	Sociétés	Unité	Poids/ Volume	Valeur en USD	Valeur en FCFA	En %
Or	SGO	Onces	Onces	8 000,00	19 411 500	11 805 992 800	79,21%
BASALTE	TALIX	Tonne	Tonne	NC	4 377 315	2 654 175 155	17,81%
Phosphate de chaux naturel	SEPHOS	Tonne	Tonne	4 996,50	418 999	254 059 384	1,70%
Attapuglite	SSPT	Tonne	Tonne	3 893,60	314 083	190 443 414	1,28%
Total général				16 890,10	24 521 898	14 904 670 753	100,00%





CONTENU LOCAL

CONTENU LOCAL

Les transactions effectuées par les 26 entreprises du périmètre de l'ITIE auprès des fournisseurs locaux et étrangers au titre de l'année 2024 s'élèvent à **2 135 716 679 664 FCFA**, répartis comme suit :

- Fournisseurs locaux : 1 110 149 721 723 FCFA
- Fournisseurs étrangers : 1 025 566 957 941 FCFA

Les entreprises minières ont dépensé 1 435 794 161 388 FCFA

Les entreprises pétrolières et gazières ont fait des transactions de l'ordre de 699 922 518 277 FCFA.

Le détail reçu du CNSCL sur les paiements effectués avec des fournisseurs locaux est présenté à l'annexe 44.

Par ailleurs, le rapport d'activité 2024 du ST-CNSCL pour le secteur minier précise :

- 15 plans de passation de marchés (PPM) ont été soumis par les titulaires de titres Miniers, dont 8 validés ;
- 112 marchés ont été publiés sur la plateforme du ST-CNSCL entre avril et décembre 2024.

Le tableau ci-dessous représente le nombre de marchés lancés par les donneurs d'ordre du secteur minier en 2024 :

Société	Nombre de marchés publiés Sur la plateforme
Boto SA	45
Sabodala Gold Opérations	26
Petowal Mining Company	13
Société Sénégalaise des Phosphates de Thiès	13
Mota Engil	2
Dangote Cement Senegal	4
EPC Mineex	1
Bambuck Minéraux	8
Total Général	112

CONTENU LOCAL

L'année 2024 a été marquée par une évolution significative du contenu local dans le secteur des hydrocarbures, avec des résultats consolidés provenant des principaux projets pétroliers et gaziers : Sangomar, Grand-Tortue Ahmeyim (GTA) et Yakaar-Téranga. Les données disponibles permettent de dresser un état des lieux précis des retombées économiques, des performances en matière d'emploi local, des dépenses engagées, ainsi que du niveau de participation des entreprises sénégalaises à la chaîne de valeur.



DÉPENSES SOCIALES

Les dépenses sociales au titre de l'année 2024
ont atteint un montant de

6 663 897 280
FCFA.



Détail des dépenses sociales par société

Sociétés	Paiements sociaux Obligatoire	Paiements sociaux Volontaire	Total en FCFA	En %
Minier	3 137 267 865	1 896 354 901	5 033 622 766	75,54%
SGO	1 526 365 806		1 526 365 806	22,91%
ICS		827 630 142	827 630 142	12,42%
PMC	638 542 555	45 978 606	684 521 161	10,27%
CDS		589 737 857	589 737 857	8,85%
BOTO	327 956 281		327 956 281	4,92%
BMCC	145 444 082	121 219 490	266 663 572	4,00%
G-PHOS	152 122 804	8 778 500	160 901 304	2,41%
CSE		126 385 490	126 385 490	1,90%
SOMIVA		110 896 772	110 896 772	1,66%
DANGOTE	92 587 500		92 587 500	1,39%
BARRICK GOLD	89 695 000		89 695 000	1,35%
SMC	63 084 650		63 084 650	0,95%
GCO	50 864 964		50 864 964	0,76%
SSPT		47 997 044	47 997 044	0,72%
AGEM	35 383 550		35 383 550	0,53%
SEPHOS	12 075 000	7 081 000	19 156 000	0,29%
COGECA		10 650 000	10 650 000	0,16%
GECAMINES	3 145 673		3 145 673	0,05%
Hydrocarbures	547 725 000	1 082 549 514	1 630 274 514	24,46%
BP SENEGAL		904 680 114	904 680 114	13,58%
TOTAL	362 550 000		362 550 000	5,44%
WOODSIDE	92 587 500	170 869 400	263 456 900	3,95%
PETROSEN	92 587 500	7 000 000	99 587 500	1,49%
Total général	3 684 992 865	2 978 904 415	6 663 897 280	100,00%

DÉPENSES ET PAIEMENTS ENVIRONNEMENTAUX

Sur la base des déclarations ITIE des sociétés, les dépenses environnementales reportées ont atteint 1 425 434 029 FCFA au 31 décembre 2024. Le détail de ces dépenses par secteur et par société est présenté dans le tableau suivant :

Tableau 3 : Détail des dépenses environnementales par société

Sociétés	Secteur	Total en FCFA	En %
ICS	Secteur minier (*)	944 640 224	64,68%
CSE	Secteur minier	174 143 576	12,79%
SSPT	Secteur minier	122 817 950	9,02%
SMC	Secteur minier	90 861 677	6,68%
PMC	Secteur minier	79 870 602	5,87%
COGECA	Secteur minier	13 000 000	0,96%
BMCC	Secteur minier	100 000	0,01%
Total		1 425 434 029	100%

(*) Ce paiement correspond aux compensations et commissions du comité d'évaluation des impenses consécutives à la délocalisation des villages établis sur l'emprise de l'exploitation de ICS. Le détail des paiements par société est présenté en annexe 8 du présent rapport.

Par ailleurs, les taxes environnementales reportées par les entreprises extractives au nom de la DIREC et la DEFCCS se sont élevées à 1 868 583 014 FCFA et sont présentées par société comme suit :

Détail des taxes environnementales par société

Sociétés	Secteur	DIREC	DEFCCS	Total en FCFA	En %
SGO	Secteur Minier	645 548 107	272 585 030	918 133 137	49,14%
PMC	Secteur Minier	433 189 050		433 189 050	23,18%
GCO	Secteur Minier	100 500 000	71 700 000	172 200 000	9,22%
CDS	Secteur Minier	101 621 100		101 621 100	5,44%
IAM Gold BOTO	Secteur Minier	73 312 500	100 000	73 412 500	3,93%
SSPT	Secteur Minier	31 456 000	25 144 000	56 600 000	3,03%
GECAMINES	Secteur Minier	8 127 350	24 000 000	32 127 350	1,72%
DANGOTE	Secteur Minier	31 590 000		31 590 000	1,69%
BMCC	Secteur Minier	15 013 225	15 000 000	30 013 225	1,61%
SOCOCIM	Secteur Minier	9 413 652		9 413 652	0,50%
COGECA	Secteur Minier	6 155 000		6 155 000	0,33%
SOMIVA	Secteur Minier	4 128 000		4 128 000	0,22%
Total Général		1 460 053 984		1 868 583 014	100%



CONTRIBUTION À L'EMPLOI

Sur les 32 sociétés retenues dans le périmètre, 28 sociétés ont communiqué le détail de leurs effectifs. Elles emploient 11 394 personnes au 31 Décembre 2024. Les effectifs se constituent à 95% de nationaux.

La masse salariale globale déclarée est de 193,198 milliards de FCFA dont 38,314 milliards de FCFA pour les employés du secteur des hydrocarbures et 154,883 milliards de FCFA pour les employés du secteur minier.

Les chiffres collectés se répartissent comme suit :

Qualifications	Effectifs des Nationaux		Effectifs des Non nationaux		Total des effectifs	Total des effectifs en %	Masse salariale (en FCFA)
	Hommes	Femmes	Hommes	Femmes			
Cadres supérieurs	420	38	143	10	611	5,59%	36 110 313 294
Techniciens supérieurs et cadres moyens	1 083	175	86	3	1 347	12,33%	25 532 295 937
Techniciens Agents de maîtrise et ouvriers qualifiés	3 351	282	18	2	3 653	33,42%	43 209 050 937
Employés manœuvres ouvriers apprentis	2 923	192	6	4	3 125	28,59%	23 722 530 450
Total Salarié	7 777	687	253	19	8 736	79,93%	128 574 190 618
Cadres supérieurs	6	-	51	-	57	0,52%	132 493 249
Techniciens supérieurs et cadres moyens	157	12	4	-	173	1,58%	16 002 570 565
Techniciens Agents de maîtrise et ouvriers qualifiés	537	53	-	-	590	5,40%	4 375 743 433
Employés manœuvres ouvriers apprentis	1 286	87	-	-	1 373	12,56%	5 798 369 399
Total Personnel extérieur	1 986	152	55	-	2 193	20,07%	26 309 176 646
Total du secteur minier	9 763	839	308	19	10 929	100%	154 883 367 264

Secteur Minier

	Qualifications	Effectifs des Nationaux		Effectifs des Non nationaux		Total des effectifs	Total des effectifs en %	Masse salariale (en FCFA)
		Hommes	Femmes	Hommes	Femmes			
Secteur hydrocarbures	Cadres supérieurs	36	28	191	23	278	59,78%	34 043 917 874
	Techniciens supérieurs et cadres moyens	29	9	1	-	39	8,39%	2 865 411 621
	Techniciens Agents de maîtrise et ouvriers qualifiés	27	14	-	-	41	8,82%	221 875 934
	Employés manœuvres ouvriers apprentis	33	7	-	-	40	8,60%	130 391 350
	Total	125	58	192	23	398	85,59%	37 261 596 779
	Cadres supérieurs	1	1	5	-	7	1,51%	846 051 984
	Techniciens supérieurs et cadres moyens	8	-	-	-	8	1,72%	79 334 198
	Techniciens Agents de maîtrise et ouvriers qualifiés	-	3	-	-	3	0,65%	45 664 639
	Employés manœuvres ouvriers apprentis	27	9	13	-	49	10,54%	82 286 420
	Total	36	13	18	-	6	14,41%	1 053 337 241
	Total du secteur des hydrocarbures	161	71	210	23	465	100%	38 314 934 020
	Total Général Mines et hydrocarbures	9 924	910	518	42	11 394		193 198 301 284

LES CHIFFRES D'AFFAIRES DES ENTREPRISES

Société	Montant du Chiffre d'Affaires (En FCFA)
Fortesa International Senegal	396 742 715
Société de Commercialisation du Ciment (SOCOCIM)	161 020 148 826
Sabodala Gold Operations (SGO)	392 961 612 956
Ciments du Sahel (CDS)	163 864 492 567
Grande Côte Opérations (GCO)	208 511 840 360
Société Sénégalaise des Phosphates de Thiès (SSPT)	4 002 286 439
Industries Chimiques du Sénégal (ICS)	349 995 107 741
Dangote Industries Sénégal SA (DANGOTE)	49 581 280 381
Petowal Mining Company (PMC) SA	147 862 815 768
Société Minière de la Vallée du fleuve Sénégal (SOMIVA)	22 117 704 467
SORED Mines	
G-PHOS SA	357 766 575
Sephos Senegal SA (SEPHOS)	4 615 973 887
Compagnie Générale d'Exploitation de Carrière (COGECA)	13 438 954 975
COMPAGNIE SAHELIENNE D'ENTREPRISE GRANULATS (CSE)	17 890 982 807
China Road and Bridge Corporation (CRBC)	118 101 526 564



**Initiative pour la Transparence dans
les Industries Extractives du Sénégal**

 33 821 69 72

 www.itie.sn

 eitisenegal@gmail.com
itie@itie.sn