



Initiative pour la Transparence dans
les Industries Extractives du Sénégal

RAPPORT 2023

Chiffres Clés



Revenus du secteur extractif

Le total des revenus générés par le secteur extractif pour l'année 2023 s'élève à 380,03 milliards FCFA y compris les paiements sociaux et environnementaux, dont 346,19 milliards FCFA affectés au budget de l'État. Le détail des revenus par secteur se présente comme suit :

Total des revenus du secteur extractif par secteur en 2023

Revenus du secteur extractif 2023	Montant en Milliards FCFA	%
Secteur minier	332,43	87,48%
Secteur des hydrocarbures	30,65	8,06%
Total paiements du secteur extractif (hors paiements sociaux, environnementaux et garanties de la réhabilitation)	363,08	95,54%
Paiements sociaux	7,40	1,95%
- Paiements sociaux du secteur minier	5,22	1,37%
- Paiements sociaux du secteur des hydrocarbures	2,19	0,58%
Paiements environnementaux	9,54	2,51%
Total paiements sociaux et environnementaux	16,95	4,46%
Total garanties payées à la CDC au titre du fonds de réhabilitation des sites miniers	-	0,00%
Total des revenus du secteur extractif 2023	380,03	

Les revenus générés par le secteur extractif au Sénégal en 2023 a augmenté de 102,67 milliards FCFA par rapport à l'exercice 2022, enregistrant ainsi, une hausse de 39%, qui s'explique essentiellement par :

- Les redressements fiscaux de la Sabodala Gold Operations pour 14,16 milliards F CFA et les Ciments du Sahel pour 2,5 milliards F CFA ;
- La hausse de l'impôt sur les sociétés essentiellement pour Sabodala Gold Operations, Petowal Mining Company SA, et Société Minière de la Vallée du Fleuve Sénégal pour 50,28 milliards F CFA ; et
- Les dividendes versés à l'État, principalement Industries Chimiques du Sénégal pour 25 milliards F CFA.

Les revenus du secteur minier sont en hausse de 96,72 milliards FCFA, passant de 235,71 milliards FCFA en 2022 à 332,43 milliards FCFA en 2023. Le secteur des hydrocarbures a enregistré une augmentation de 5,95 milliards FCFA, passant de 24,7 milliards FCFA en 2022 à 30,65 milliards FCFA en 2023. Cette hausse est principalement attribuée aux paiements effectués par les sociétés Woodside Energy Senegal et BP Sénégal Investments Limited, qui ont versé respectivement 1 908 962 035 FCFA pour les retenues à la source sur salaires et 5 099 658 666 FCFA dans le cadre du projet Projet Grand Tortue Ahmeyim (GTA).

Affectation des revenus du secteur extractif 2022-2023

Les revenus générés par le secteur extractif en 2023 ont été affectés à 91,10% au Budget de l'Etat. Le reste des revenus est réparti entre le compte d'exploitation de la société nationale PETROSEN, les fonds propres des organismes collecteurs, les fonds revenant à l'UEMOA et à la CEDEAO, Revenus reversés au Conseil Sénégalais des Chargeurs (COSEC) et les dépenses sociales et environnementales

Affectation des revenus du secteur extractif 2022-2023

Revenus du secteur extractif	Année 2023 en milliards FCFA	En %	Année 2022 en milliards FCFA	En %
Revenus repris dans le budget de l'État	346,19	91,10%	242,30	88,01%
Paiements sociaux & environnementaux	16,95	4,46%	13,80	5,01%
Revenus encaissés dans les fonds propres des organismes collecteurs	9,63	2,53%	7,16	2,60%
Revenus reversés à l'UEMOA et à la CEDEAO	5,07	1,33%	9,22	3,35%
Revenus encaissés par PETROSEN	1,96	0,51%	1,32	0,48%
Revenus reversés au Conseil Sénégalais des Chargeurs (COSEC)	0,24	0,06%	0,41	0,15%
Paiements au titre du fonds de réhabilitation des sites miniers (CDC)	-	0,00%	1,11	0,40%
Total en Milliards FCFA	380,03	100%	275,32	100%

Revenus des entreprises d'État

Les revenus encaissés par PETROSEN s'élèvent en 2023 à 1,96 milliards FCFA, et se détaillent comme suit :

Revenus des Entreprises de l'Etat dans le secteur extractif en 2023

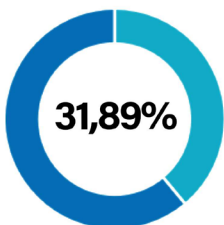
Flux	Montant en milliards FCFA
Appui à la promotion de la recherche et de l'exploitation	1,71
Loyer superficiaire	0,14
Autres flux de paiements significatifs (*)	0,11
Total	1,96
Total en Millions USD	3,24

(*) Ces revenus sont composés principalement des remboursements effectués par FORTESA à PETROSEN de l'avance consentie dans le cadre de la gestion de l'incident du puits Sadiaratou-2 (SA2), et d'un paiement déclaré par FORTESA en 2023 pour 107 000 000 FCFA.

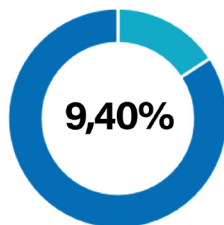
Contribution dans l'économie

La contribution du secteur dans son ensemble sur la période 2022-2023 se présente comme suit :

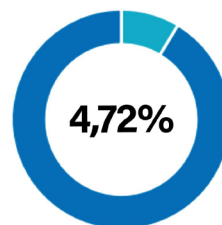
Statistiques extractives	2023	2022
Exports	31,89%	32,16%
Revenus	9,40%	6,85%
PIB	4,72%	4,50%
Emplois	0,16%	0,17%



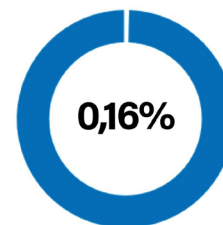
Contribution dans les exportations



Contribution dans les recettes de l'État



Contribution dans le PIB



Contribution dans l'emploi

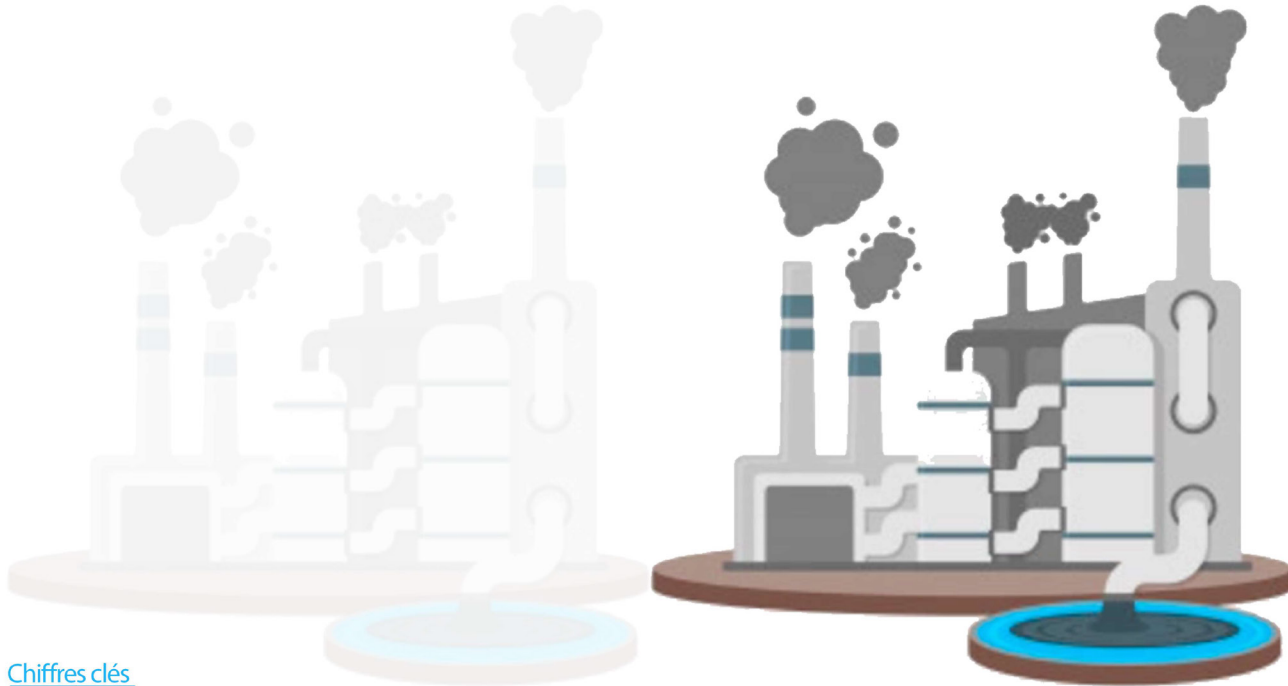
Production du secteur extractif

Secteur des hydrocarbures

La production du secteur des hydrocarbures en 2023, telle que déclarée par PETROSEN, se présente comme suit :

État récapitulatif de la production du secteur des hydrocarbures par substance et par projet

Produit	Projet	Unité	Quantité	Valeur en milliards de FCFA
Gaz naturel	Périmètres Gadiaga/Sadiartou	Nm3	3 742 840,10	0,62



Secteur Minier

La production du secteur minier en 2023, telle que déclarée par les sociétés minières, se présente comme suit :

État récapitulatif des productions du secteur minier par substance

Type du Minéral	Unité	Quantité	Valeur de la Production en FCFA (estimée à la commercialisation)
Or	Tonne	11,72	484 410 607 290
CIMENT	Tonne	4 841 418	240 048 254 016
CLINKER	Tonne	2 827 700	110 231 447 367
Phosphate	Tonne	2 135 054	67 036 103 568
ILMENITE 54	Tonne	292 630	53 714 417 797
ZIRCON PREMIUM	Tonne	28 956	33 763 827 964
PHOSPHATE NATUREL	Tonne	594 170	33 596 052 437
ZIRCON STANDARD	Tonne	19 442	20 962 173 188
ILMENITE 58	Tonne	110 527	19 540 342 890
PHOSPHATE SEC CRIBLE	Tonne	119 589	9 939 014 397
LEUCOXENE	Tonne	4 942	3 938 007 343
RUTILE	Tonne	3 081	3 635 466 802
MEDIUM GRADE ZIRCON SAND	Tonne	24 927	3 341 849 743
Attapulgite	Tonne	174 613	2 912 611 230
ILMENITE 56	Tonne	18 238	2 635 391 015
Argent	Onces troy (Oz)	31 584	440 196 701
Calcaire	Tonne	5 748 193	NC
LATERITE	Tonne	225 762	NC
MARNO-CALCAIRE	Tonne	2 044 047	NC
Argile	Tonne	597 766	NC
BASALTE	Tonne	863 539	NC
Basalte	Tonne	2 160 802	NC
Calcaire	Mètre cube	40 445	NC

Estimation des exportations artisanales et à petite échelle

Selon le rapport « l'état des lieux de l'exploitation minière semi-mécanisée de septembre 2021 à Mars 2024 et résumé des activités de l'année 2023, fourni par la direction de l'EMAPE, nous pouvons noter :

- L'évolution des demandes et des permis octroyés passe de 15 demandes et 9 Permis octroyés en 2020 vers 66 demandes et 12 permis octroyés en 2024 ; et

Les redevances minières pour l'année 2023 se détaillent comme suit :

CILAGES MINES (Trimestre 1 - 2023)



Production : 10 100,70 g



Valeur : 376 086 006 FCFA



Redevance manière : 18 804 300 FCFA

CILAGES MINES (Trimestre 2 - 2023)



Production : 17 898 g



Valeur : 686 871 039 FCFA



Redevance manière : 34 343 552 FCFA

SINTRADE (Trimestre 1 - 2023)



Production : 4 886,50 g



Valeur : 182 084 969 FCFA



Redevance manière : 9 104 248 FCFA

SINTRADE (Trimestre 2 - 2023)



Production : 4 233,10 g



Valeur : 161 847 451 FCFA



Redevance manière : 8 092 373 FCFA

WALLY GNIMA (Trimestre 1 - 2023)



Production : 1 291,60 g



Valeur : 47 956 022 FCFA



Redevance manière : 2 397 801 FCFA

SAMAGOLD (Trimestre 3 - 2023)



Production : 2 630 g

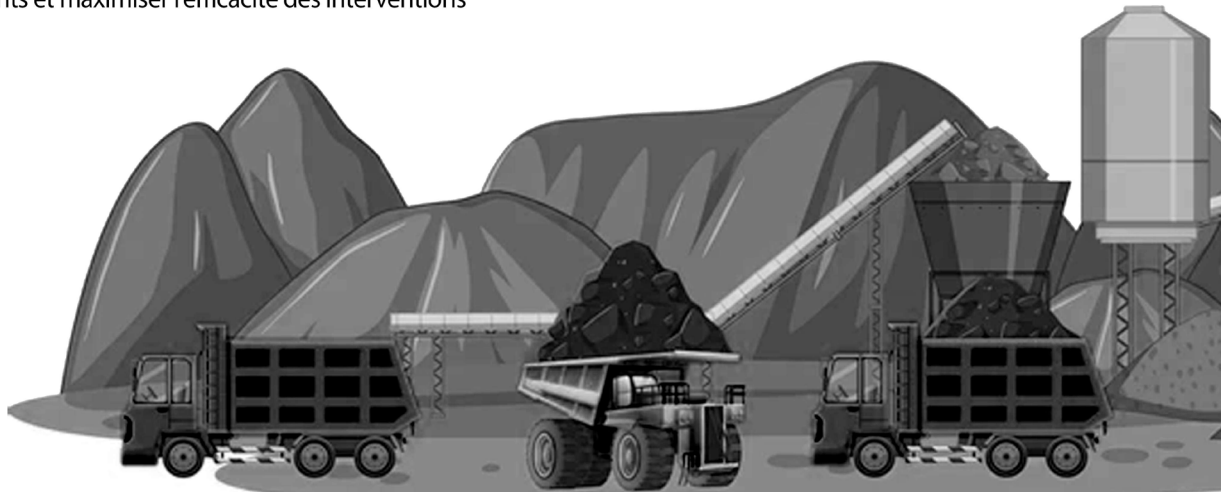


Valeur : 97 938 736 FCFA



Redevance manière : 4 896 937 FCFA

Ces données mettent en lumière les efforts de l'EMAPE pour structurer et formaliser le secteur artisanal, malgré des blocages financiers, organisationnels et institutionnels. La réussite de cette initiative dépendra d'un financement adéquat, d'une coopération renforcée entre les parties prenantes et d'un suivi plus rigoureux des activités. La restructuration récente du ministère et l'intégration de l'EMAPE dans la Direction des Mines et des Carrières nécessitent également une clarification des rôles pour éviter les chevauchements et maximiser l'efficacité des interventions



Revenus du secteur extractif

- Secteur des Hydrocarbures : Non applicable

- Secteur Minier :

Les exportations du secteur minier en 2023 en quantité et en valeur, telles que déclarées par les entreprises, se présentent comme suit :

État récapitulatif des exportations du secteur minier par substance

Type de minerai	Unité	Poids/ Volume	Valeur Totale en FCFA
Or	Tonne	11,72	491 875 046 587
Acide Phosphorique	MT	508 678	300 732 781 263
Ciment	Tonne	1 974 953	96 676 696 367
ILMENITE 54	Tonne	292 907	53 758 549 874
Phosphate	Tonne	605 567	52 422 582 618
ZIRCON PREMIUM	Tonne	28 177	32 884 062 478
ZIRCON STANDARD	Tonne	19 379	20 872 789 482
ILMENITE 58	Tonne	111 716	19 733 612 738
NPK	MT	47 440	19 580 048 920
Attapulgite	Tonne	180 760	4 726 854 038
LEUCOXENE	Tonne	4 820	3 842 041 029
RUTILE	Tonne	3 062	3 610 313 079
MEDIUM GRADE ZIRCON SAND	Tonne	24 987	3 353 671 528
BASALTE	Tonne	65 839	3 190 820 198
ILMENITE 56	Tonne	17 001	2 471 147 154
Argent	Onces	30 694	430 314 106
DSP	MT	3 583	307 684 400
CLINKER	Tonne	3 599	134 973 750
DSP VRAC	MT	501	51 056 100
Basalte	Tonne	22 058	46 887 495
GYPSE	MT	2 865	17 187 600
ROCK PHOSPHATE	MT	99	12 309 259
Total général			1 110 731 430 063

L'Or occupe la première place en contribuant à hauteur de 44,28% aux exportations du secteur extractif, évalué à 491,88 milliards FCFA. L'acide phosphorique le suit de près, représentant 27,08% des exportations pour un montant de 300,73 milliards FCFA.

Divulgarion de la propriété juridique

Concernant les bénéficiaires effectifs, une situation arrêtée au 17/10/2024, affiche qu'à cette date, 518 entreprises ont procédé à la déclaration de leurs bénéficiaires effectifs.

518
entreprises

**ont déclaré leurs
bénéficiaires
effectifs**



Contenu local

Les transferts effectués auprès des fournisseurs locaux et étrangers se chiffrent à 1967 milliards FCFA contre 2034 milliards en 2022.

Secteur Minier

Les transactions effectuées avec des fournisseurs locaux au titre de l'année 2023 s'élèvent à 448 346 077 003 FCFA.

Le détail par société se présente comme suit :

Transactions effectuées avec des fournisseurs locaux

Sociétés	Paiements en FCFA
Société de Commercialisation du Ciment (SOCOCIM)	130 888 725 524
Sabodala Gold Operations (SGO)	101 521 936 866
Ciments du Sahel (CDS)	76 808 710 236
Industries Chimiques du Sénégal (ICS)	35 566 108 789
Société Minière de la Vallée du fleuve Sénégal (SOMIVA)	29 641 277 688
Grande Côte Opérations (GCO)	21 406 836 873
Dangote Industries Sénégal SA (DANGOTE)	13 308 711 011
Compagnie Générale d'Exploitation de Carrière (COGECA)	9 808 781 571
Gécamines (GECAMINES)	9 066 245 157
Baobab Mining and Chemical Corp SA	7 093 686 622
Sephos Senegal SA (SEPHOS)	4 099 710 010
Société Sénégalaise des Phosphates de Thiès (SSPT)	3 128 656 120
Iamgold BOTO	2 560 895 696
Petowal Mining Company (PMC) SA	948 310 930
Sabodala Mining Company (SMC)	747 080 474
Barrick Gold	702 887 871
Agem Sénégal Exploration SUARL (AGEM)	525 757 548
G-PHOS SA	486 003 012
La Société des Mines de Fer du Sénégal oriental (MIFERSO)	35 755 005
Total	448 346 077 003

Les transactions effectuées avec des fournisseurs étrangers au titre de l'année 2023 s'élèvent à 698 740 323 918 FCFA.
Le détail par société se présente comme suit :

Transactions effectuées avec des fournisseurs étrangers

Sociétés	Paiements en FCFA
Sabodala Gold Operations (SGO)	169 511 090 424
Industries Chimiques du Sénégal (ICS)	157 308 763 470
Ciments du Sahel (CDS)	94 646 879 850
Société de Commercialisation du Ciment (SOCOCIM)	81 447 883 403
Petowal Mining Company (PMC) SA	79 113 489 429
Grande Côte Opérations (GCO)	57 767 262 697
Dangote Industries Sénégal SA (DANGOTE)	40 459 796 617
Baobab Mining and Chemical Corp SA	9 442 709 781
Sephos Senegal SA (SEPHOS)	3 280 225 052
Barrick Gold	1 475 617 652
G-PHOS SA	1 067 225 849
Société Minière de la Vallée du fleuve Sénégal (SOMIVA)	979 738 476
Gécamines (GECAMINES)	974 996 825
Société Sénégalaise des Phosphates de Thiès (SSPT)	697 545 145
Iamgold BOTO	288 477 924
Compagnie Générale d'Exploitation de Carrière (COGECA)	214 179 627
Agem Sénégal Exploration SUARL (AGEM)	39 259 318
Sabodala Mining Company (SMC)	22 654 879
La Société des Mines de Fer du Sénégal oriental (MIFERSO)	2 527 500
Total	698 740 323 918

Secteur des hydrocarbures

Le volume des transactions effectuées avec des fournisseurs locaux au titre de 2023 s'élève à 457 888 356 802 FCFA.

Le détail par société se présente comme suit :

Transactions effectuées avec des fournisseurs locaux

Sociétés	Montant en FCFA
Woodside Energy Sénégal	446 616 369 455
BP SENEGAL INVESTMENTS LIMITED	7 428 104 972
Société des Pétroles du Sénégal (PETROSEN)	2 861 114 932
Kosmos Energy Sénégal	621 196 768
Fortesa International Sénégal	323 249 298
TOTAL E&P Sénégal	38 321 377
	457 888 356 802

Le volume des transactions effectuées avec des fournisseurs étrangers au titre de 2023 s'élève à 362 283 684 979 FCFA.

Le détail par société se présente comme suit :

Transactions effectuées avec des fournisseurs étrangers

Société	Montant en FCFA
Woodside Energy Senegal	344 471 344 265
BP SENEGAL INVESTMENTS LIMITED	15 411 206 131
TOTAL E&P Senegal	1 658 197 741
Société des Pétroles du Sénégal (PETROSEN)	742 936 842
	362 283 684 979

Contribution à l'emploi

Sur les 26 sociétés ayant soumis un formulaire de déclaration, 26 sociétés ont communiqué le détail de leur effectif, elles emploient 8 523 personnes en 2023. La majorité des effectifs, soit 87,03%, sont des nationaux.

La masse salariale globale déclarée est de 96,32 milliards de FCFA dont 85,996 milliards de FCFA pour les employés du secteur minier et 10,324 milliards de FCFA pour les employés du secteur des hydrocarbures. Les chiffres collectés se répartissent comme suit :

Détail de l'emploi désagrégé par genre et par qualification

Ressources humaines	Qualification	Effectifs des Nationaux		Effectifs des Non nationaux		Total		Total Général	Total Masse Salariale (FCFA)
		H	F	H	F	H	F		
Personnel de l'entreprise	Cadres supérieurs	368	31	284	71	652	102	754	90 361 431 316
	Techniciens supérieurs et cadres moyens	978	5	82	186	1 060	191	1 251	
	Techniciens, Agents de maîtrise et ouvriers qualifiés	2 782	1	12	253	2 794	254	3 048	
	Employés, manœuvres, ouvriers, apprentis	3 195	4	7	190	3 202	194	3 396	
Personnel Extérieur	Cadres supérieurs	10	3	19	0	29	3	32	5 956 341 470
	Techniciens supérieurs et cadres moyens	1	1	0	0	1	1	2	
	Techniciens, Agents de maîtrise et ouvriers qualifiés	0	2	0	0	0	2	2	
	Employés, manœuvres, ouvriers, apprentis	29	8	1	0	30	8	38	
	Permanent	4 358	35	239	390	4 569	419	4 988	61 338 516 536
	Contractuel	1 390	4	15	278	1 405	282	1 687	599 330 295

Dépenses sociales

Sur la base des déclarations ITIE des sociétés, les dépenses sociales au titre de 2023 ont atteint un montant de 7 403 244 429 FCFA. Le détail de ces dépenses par secteur et par société est présenté dans le tableau suivant :

Détail des dépenses sociales par société

Sociétés	Paiements sociaux obligatoires	Paiements sociaux volontaires	Total des paiements sociaux
BP SENEGAL		1 713 113 584	1 713 113 584
KOSMOS		192 578 213	192 578 213
WOODSIDE		174 762 888	174 762 888
TOTAL E&P	92 587 500		92 587 500
PETROSEN	12 530 000		12 530 000
IAM GOLD BOTO	1 109 853 610		1 109 853 610
ICS		908 351 189	908 351 189
PMC	667 680 400	33 529 976	701 210 375
G-PHOS	515 153 290		515 153 290
CDS		317 499 944	317 499 944
BMCC	147 555 682	127 409 690	274 965 372
GCO		259 540 941	259 540 941
SGO	212 499 833	3 304 867	215 804 700
DANGOTE		202 029 932	202 029 932
SOMIVA		168 161 165	168 161 165
COGECA		162 789 524	162 789 524
BARRICK GOLD	136 195 094		136 195 094
AGEM	102 315 177		102 315 177
SSPT		86 772 648	86 772 648
SEPHOS	38 569 690	3 000 000	41 569 690
GECAMINE		15 459 593	15 459 593
Total du secteur Minier	2 929 822 775	2 287 849 469	5 217 672 244
Total des paiements sociaux	3 034 940 275	4 368 304 154	7 403 244 429

Les domaines d'intervention des paiements sociaux obligatoires sont présentés ci-après :

Domaine d'Intervention	Paie ment	%
RELOCALISATION VILLAGE	792 868 933	26,12%
IMPENSE	505 153 290	16,64%
Education	318 490 932	10,49%
Infrastructure	303 854 916	10,01%
IMPACTES DE LA ROUTE	158 886 000	5,24%
SOCIALE	147 555 682	4,86%
Appui Divers	124 792 325	4,11%
Jeunesse/culture et sport	110 209 346	3,63%
Autres	573 128 851	18,88%
Total	3 034 940 275	100%

Les domaines d'intervention des paiements sociaux volontaires sont présentés ci-après :

Domaine d'Intervention	Paie ment	%
Formation des intervenants clés dans le secteur Oil and Gas	1 124 060 046	25,73%
Combiné (Santé & Subventions et construction)	886 303 906	20,29%
Appui divers	565 433 809	12,94%
Education	377 141 068	8,63%
Recherche sur la biodiversité marine	241 661 709	5,53%
Santé	240 058 502	5,50%
Construction Poste de Santé	162 789 524	3,73%
Autres	770 855 590	17,65%
Total	4 368 304 154	100%

Dépenses et paiements environnementaux

Sur la base des déclarations ITIE des sociétés, les dépenses environnementales reportées ont atteint 9 543 372 478 FCFA au titre de 2023. Le détail de ces dépenses par secteur et par société est présenté dans le tableau suivant :

Détail des dépenses environnementales par société

Sociétés	Secteur	Paiements en FCFA	Paiements en %
ICS	Secteur minier (*)	7 577 743 028	79,40%
SGO	Secteur minier (**)	1 475 683 351	15,46%
BP SENEGAL	Secteur des hydrocarbures	334 896 854	3,51%
SMC	Secteur minier	91 778 084	0,96%
PMC	Secteur minier	32 632 312	0,34%
BMCC	Secteur minier	17 638 850	0,18%
COGECA	Secteur minier	13 000 000	0,14%
Total		9 543 372 478	100%

Par ailleurs, les taxes environnementales reportées par la DEEC et la DEFCCS se sont élevées à 1 907 176 124 FCFA et sont présentées par société comme suit :

Sociétés	DEEC	DEFCCS	Total Général
Sabodala Gold Operations (SGO)	1 200 349 100	278 981 251	1 479 330 351
Grande Côte Opérations (GCO)	81 900 000	28 800 000	110 700 000
Sabodala Mining Company (SMC)		91 778 084	91 778 084
Iamgold BOTO	76 389 207	13 128 000	89 517 207
Agem Sénégal Exploration SUARL (AGEM)	76 389 207		76 389 207
Baobab Mining and Chemical Corp SA	29 540 150		29 540 150
Compagnie Générale d'Exploitation de Carrière (COGECA)	6 155 000	13 000 000	19 155 000
Société de Commercialisation du Ciment (SOCOCIM)	9 413 650		9 413 650
Société Sénégalaise des Phosphates de Thiès (SSPT)	1 352 475		1 352 475
Total	1 481 488 789	425 687 335	1 907 176 124



Initiative pour la Transparence dans
les Industries Extractives du Sénégal



SCANNEZ LE CODE QR POUR TÉLÉCHARGER LE RAPPORT
ET NOUS SUIVRE SUR TOUTES NOS PLATEFORMES

Ngor Almadies, Derrière Station Eydon Ngor 1er et 2ème étage
Téléphone : 33 821 69 72 – Email : itie@itie.sn / eitisenegal@gmail.com