



Initiative pour la Transparence dans  
les Industries Extractives du Sénégal

---

# LE POINT DE L'ITIE

**BULLETIN D'INFORMATION**

**N° MAI- JUIN 2020**

---

**EDITO**

**I. ANALYSES**

**II. ACTIVITES PHARES  
DE L'ITIE**

**a. DIVULGATION SYSTEMATIQUE  
GovIn et Fusion**

**b. BENEFICIAIRES  
EFFECTIF**

**c. ETUDE DES IMPACTS DE LA  
MISE EN OEUVRE DE L'ITIE**

**d. RAPPORT DE CONCILIATION  
ITIE 2019**

**e. DISSEMINATION DU RAPPORT  
2018**

**III. QUELQUES ARTICLES  
INTERESSANTS**



*Avec la transparence,  
tout le monde y gagne !*

**L**a crise sanitaire actuelle, due au coronavirus qui a fait plus de 500 000 victimes dans le monde (juin 2020) dont plus d'une centaine au Sénégal, est doublée d'une crise économique qui exacerbe les inégalités sociales et aggrave les vulnérabilités économiques existantes.

Même si l'Afrique est le continent le moins touché, la situation reste tout de même inquiétante, selon le FMI. Dans son rapport du mois d'avril 2020 portant sur les perspectives économiques régionales en Afrique subsaharienne, l'institution a qualifié la pandémie de la COVID-19 de "menace sans précédent pour le développement". Non sans signaler une contraction de l'économie cette année pour la zone Afrique, comme pour le reste du monde.

Au Sénégal, le Ministère de l'Economie a annoncé un taux de croissance d'environ 1% pour 2020, alors que le pays avait jusqu'ici enregistré une croissance moyenne de 6% par an sur plusieurs années.

Les secteurs minier et pétrolier n'ont pas été épargnés par les secousses occasionnées par la pandémie, qui ont directement impacté la production, la consommation, les marchés financiers, les chaînes logistiques, etc. Cependant, ces secteurs devront jouer un rôle essentiel pour soutenir le retour à une certaine normalité économique et sociale.

**Dans le présent bulletin, nous passerons en revue les données de production et des exportations, ainsi que les bases financières des investissements extractifs. Nous analyserons, en perspective de la définition de stratégies de relance de l'économie, et la tentative de définition de liens intersectoriels qui pourraient permettre de générer plus d'impacts positifs sur le bien-être des populations.**

L'heure est à la relance de l'économie. Partout. Tout de suite.. !

Le Sénégal a mis en place un Programme de Résilience Economique et Social (PRES), qui est financé par le Fonds de Riposte contre les Effets du Covid-19, dénommé « Force Covid-19 », et doté d'une enveloppe à hauteur de 1.000 milliards FCFA. Ladite enveloppe est destinée à atténuer les effets de la pandémie sur les populations et les entreprises.

**Le Comité National de l'ITIE a pour sa part, mobilisé les parties prenantes et renforcé les capacités de divers acteurs pour relever ensemble les défis du moment, et du futur.**

**Le CN-ITIE a d'ailleurs bouclé son rapport de cadrage portant sur l'année 2019, et tenu sa seconde réunion statutaire de l'année 2020 en ligne, le 25 juin 2020.**

C'est le lieu de saluer le formidable travail des commissions créées au sein du CN-ITIE qui n'ont ménagé aucun effort pour apporter leur pierre à l'édifice de la bonne gouvernance des ressources extractives au Sénégal durant ces derniers mois.

Bonne lecture.

# REUNION ORDINAIRE DU GROUPE MULTIPARTITE JUN 2020 MODE WEBINAIRE

Réunion ordinaire n°2 du CN-ITIE - Jeudi 25 juin 2020 - A partir de 10H00

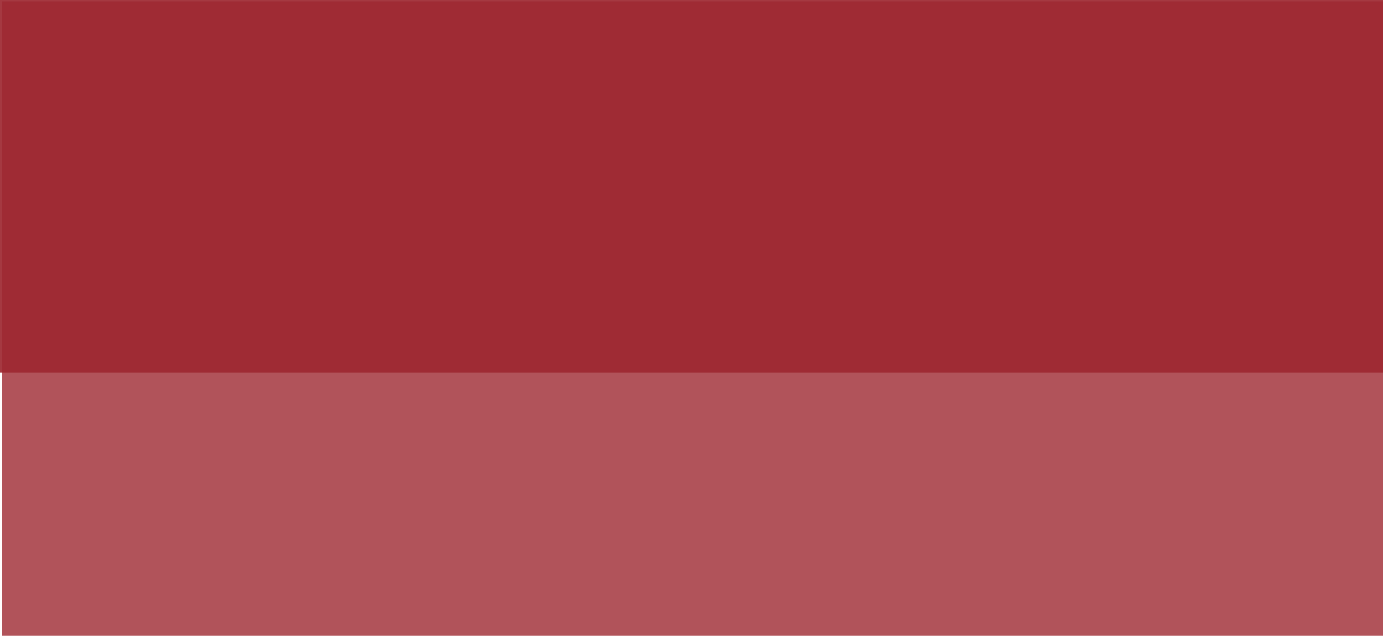
## AGENDA

Horaire	Activités	Responsables
10h00 – 10h05	Mot de bienvenue (5mn)	Pr Awa Marie Coll Seck, Président CN-ITIE
10h05 – 10h10	Informations Générales (5mn)	Marieme Diawara Thiaw, Secrétaire Permanent
10H10- 10H20	Présentation du Rapport de cadrage ITIE 2019 – (10mn)	Alioune Badara Paye, Secrétaire Permanent Adjoint
	Discussion Générale (20mn)	



# **I. ANALYSES**

---



## a. Analyse des exportations et des productions minières

Le rapport mensuel (Avril 2020) de l'Agence nationale de la Statistique et de la Démographie (ANSD) rendu public au cours du mois de Juin 2020, révèle globalement une baisse des exportations des produits extractifs.

En effet, selon ledit rapport, la valeur des exportations des produits extractifs, pour la période allant des mois de janvier à Avril 2020, est estimée à 248,5 milliards de FCFA, contre 294,79 milliards de FCFA pour la même période en 2019, soit un repli de 16%. Parallèlement, les quantités exportées en baisse de 12%, cumulent à 1.335.451 tonnes pour la période allant des mois de janvier à Avril 2020, contre 1.175.424 tonnes pour la même période en 2019.

De façon globale, les exportations du Sénégal sont évaluées, au mois d'avril 2020, à 136,2 milliards de FCFA contre 153,4 milliards de FCFA au mois précédent, soit une baisse de 11,2%. Ce repli est essentiellement expliqué par la contraction des expéditions d'or non monétaire (-5,3%), de poissons frais de mer (-14,4%) et de crustacés, mollusques et coquillages (-51,6%).

Cependant, le relèvement des exportations d'acide phosphorique (+40,9%) a amoindri cette baisse. Comparées à celles du mois d'avril 2019, les expéditions ont connu un repli de 13,7%. Cependant, le cumul, à la fin du mois d'avril 2020 s'établit à 727,1 milliards de FCFA contre 713,2 milliards de FCFA pour la période correspondante en 2019, soit une augmentation de 2,0%.

Les principaux produits exportés, au cours du mois d'avril 2020, sont l'or non monétaire (22,8 milliards de FCFA), l'acide phosphorique (18,0 milliards de FCFA), les poissons frais de mer (17,1 milliards de FCFA), les produits pétroliers (7,4 milliards de FCFA) et le titane (6,6 milliards de FCFA).

Toujours selon le Rapport de l'ANSD, les principaux clients du Sénégal ont été les pays suivants : l'Inde (13,7%), le Mali (12,2%), la Suisse (10,5%), la Côte d'Ivoire (8,2%) et l'Australie (6,5%).

Les exportations sont exprimées en valeur FAB (Franco A Bord, coût de la marchandise à son point de sortie du Sénégal).

Ces informations sont tirées du bulletin de l'ANSD - Avril2020. Veuillez cliquer sur le lien suivant : [https://www.ansd.sn/ressources/publications/Bulletin\\_Avril\\_2020\\_Bon.pdf](https://www.ansd.sn/ressources/publications/Bulletin_Avril_2020_Bon.pdf)



Janvier-Avril 2020: Statistiques mensuelles des exportations par produits regroupés : Valeur FAB\* (millions de FCFA)-

Produits	avr. 19	janv. 20	fév. 20	mar. 20	avr. 20	Cumul 4 premiers mois		Variation en %		
						2019	2020	avr. 20/ mars 20	avr. 20/ avr. 19	cum 20/ cum 19
PHOSPHATES	0	2	1003	372	995	6 388	2 372	167%	-	-63%
CIMENT HYDRAULIQUE	5 119	7 977	8 976	4 906	4 989	26 787	26 848	2%	-3%	0%
ENGRAIS MINERAUX ET CHIMIQUES	834	4 628	2 200	409	1228	16 296	8 465	200%	47%	-48%
ACIDE PHOSPHORIQUE	15 774	21 250	7 160	12 787	18 018	84 658	59 216	41%	14%	-30%
OR NON MONETAIRE	24 526	37 476	25 660	24 071	22 798	124 817	110 005	-5%	-7%	-12%
ZIRCONIUM	5 270	4 653	5 969	5 419	4 843	19 778	20 884	-11%	-8%	6%
TITANE	5026	4 274	3 323	6 508	6 622	16 071	20 728	2%	32%	29%
<b>TOTAL</b>	<b>56 549</b>	<b>80 260</b>	<b>54 291</b>	<b>54 472</b>	<b>59 493</b>	<b>294 795</b>	<b>248 518</b>	<b>9%</b>	<b>5%</b>	<b>-16%</b>

Janvier-Avril 2020: Statistiques mensuelles des exportations par produits regroupés : Poids net (milliers de kg ou tonnes)

Produits	avr. 19	janv. 20	fév. 20	mar. 20	avr. 20	Cumul 4 premiers mois		Variation en %		
						2019	2020	avr. 20/ mars 20	avr. 20/ avr. 19	cum 20/ cum 19
PHOSPHATES	0	1	24 000	10 920	23 706	192 436	58 627	117%	-	-70%
CIMENT HYDRAULIQUE	124 358	193 142	218 474	120 042	129 477	657 539	661 135	8%	4%	1%
ENGRAIS MINERAUX ET CHIMIQUES	3 580	31 164	10 485	3 694	6 571	88 271	51 914	78%	84%	-41%
ACIDE PHOSPHORIQUE	25 103	68 828	23 562	42 929	58 356	199 484	193 675	36%	132%	-3%
OR NON MONETAIRE	1	1	1	1	1	6	4	0%	0%	-33%
ZIRCONIUM	7 094	7 061	6 748	8 546	7 661	27 986	30 016	-10%	8%	7%
TITANE	51 044	39 924	29 256	55 617	55 255	169 729	180 053	-1%	8%	6%
<b>TOTAL</b>	<b>211 180</b>	<b>340 121</b>	<b>312 526</b>	<b>241 749</b>	<b>281 027</b>	<b>1 335 451</b>	<b>1 175 424</b>	<b>16%</b>	<b>33%</b>	<b>-12%</b>

Les baisses des exportations sont jugulées par la bonne tenue des cours des matières premières telles que l'or qui poursuit son envol, et la hausse des prix du ciment. En effet, les cours de l'or n'ont cessé de grimper après avoir atteint la barre de 1700 \$ US par once, au mois d'Avril 2020 (1 once = 31,1 grammes).

Par ailleurs, les ventes de ciment ont augmenté, selon les groupes Dangote<sup>1</sup> et Vicat<sup>2</sup>, qui ont annoncé dans leurs rapports du premier trimestre des volumes de ventes en hausse respectivement de 5,4% et 18%, comparativement aux ventes effectuées au 1er trimestre de l'année 2019. Cela, en plus des prix de vente unitaires qui ont sensiblement augmenté pour le ciment.

Les productions à l'exception de l'or ont été maintenues à des niveaux satisfaisants comparés à 2019 avec une hausse pour l'acide phosphorique et les attapulgites.

	Phosphates (PRODUCTION)			OR (PRODUCTION) (Kilogramme)	CIMENT			Produits chimiques (PRODUCTION)	
	(1000 tonnes)	phos. de calcium (1000 tonnes)	attapulgite (1000 tonnes)		Production (1000 tonnes)	Ventes locales (1000 tonnes)	Exportations (1000 tonnes)	Acide phosphorique (1000 tonnes)	Engrais solides (1000 tonnes)
janv-19	157,5	143,0	14,51	711,0	646,0	483,3	161,1	51,19	10,61
févr-19	132,5	116,0	16,52	695,6	559,5	406,8	155,0	46,65	16,76
mars-19	180,7	162,0	18,69	631,1	590,7	458,8	140,1	33,30	22,07
avr-19	120,4	102,0	18,37	621,0	566,9	443,8	121,0	32,67	16,18
mai-19	183,3	170,0	13,35	668,7	594,7	485,2	109,1	44,16	19,48
<b>SOUS TOTAL JANV-MAI 2019</b>	<b>774,4</b>	<b>693,0</b>	<b>81,4</b>	<b>3 327,3</b>	<b>2 957,9</b>	<b>2 277,9</b>	<b>686,3</b>	<b>208,0</b>	<b>85,1</b>
janv-20	139,2	121,0	18,15	336,2	645,6	511,5	145,8	34,55	22,24
févr-20	125,0	104,0	20,96	329,6	602,1	462,0	144,3	49,85	22,23
mars-20	133,3	114,0	19,32	468,4	545,0	459,6	83,3	51,68	25,11
avr-20	111,3	95,0	16,35	275,3	570,1	465,8	103,7	40,26	0,11
mai-20	182,0	160,0	21,97	454,7	550,6	444,5	102,2	43,63	14,48
<b>SOUS TOTAL JANV-MAI 2020</b>	<b>690,8</b>	<b>594,0</b>	<b>96,8</b>	<b>1 864,2</b>	<b>2 913,4</b>	<b>2 343,4</b>	<b>579,3</b>	<b>220,0</b>	<b>84,2</b>

Source : [www.dpee.sn](http://www.dpee.sn)



Cours de l'or de Juin 2019 à Juin 2020 (Source [www.or.fr](http://www.or.fr))

<sup>1</sup> DangoteCement\_Q12020\_ResultsPresentation

<sup>2</sup> 20200506\_Présentation chiffre d'affaires au 31 mars 2020\_Vicat

## b. Les fondamentaux de la modélisation financière des projets extractifs

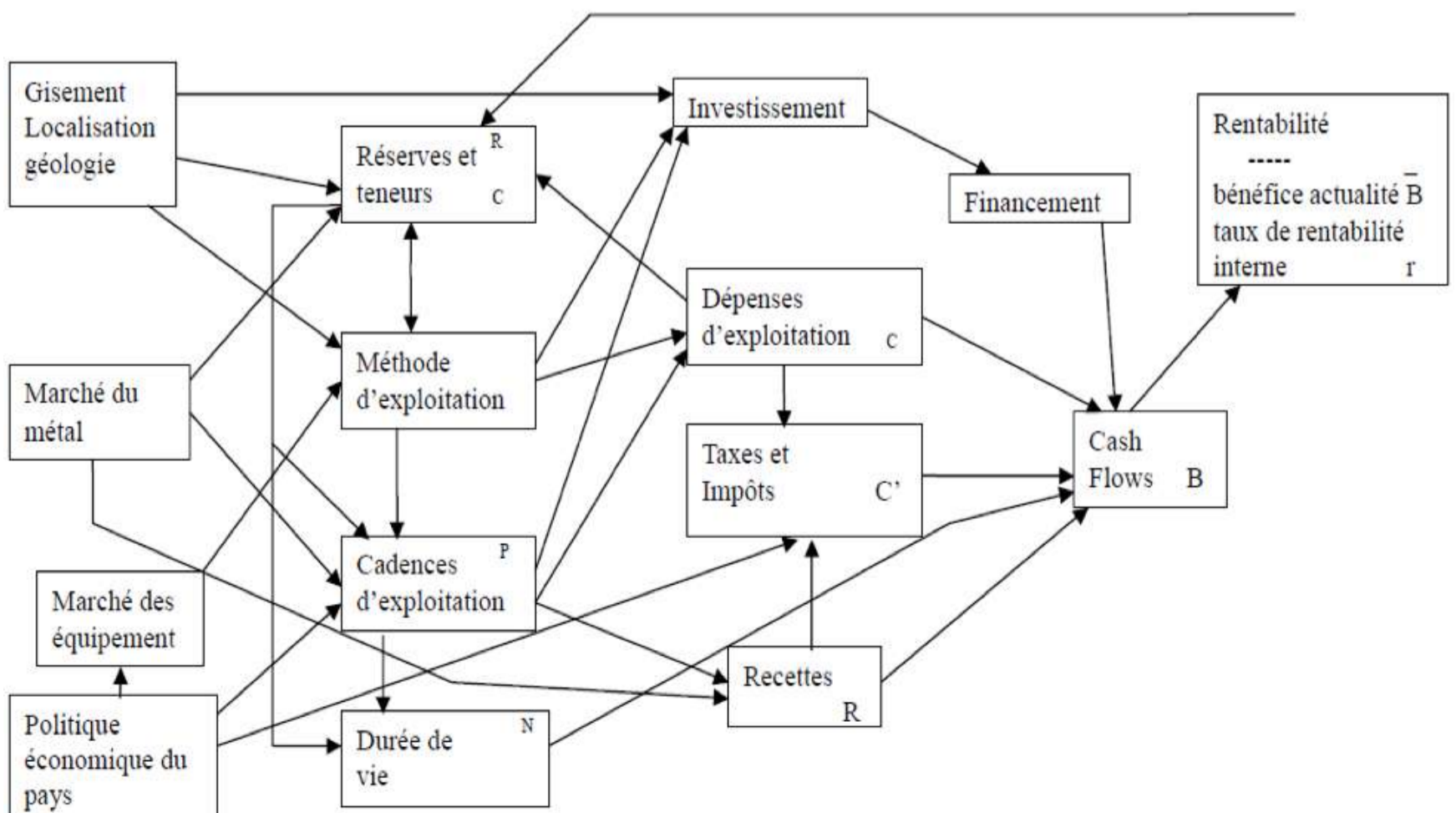
Pour assurer un rendement optimal des investissements dans les projets de ressources naturelles, les études d'ingénierie liées aux aspects techniques de la ressource sont associées à l'ingénierie financière. La gestion du timing du projet est essentielle pour optimiser le retour sur investissement et l'utilisation innovante de l'ingénierie financière peut améliorer les rendements pour les investisseurs. Les modèles financiers peuvent identifier les sensibilités des indicateurs de performance des investissements en fonction des hypothèses techniques utilisées dans l'étude faisabilité technique.

Cependant, quelle que soit l'ingéniosité des montages financiers pour les investissements, si les estimations de base de la teneur (qualité des réserves ou des réservoirs), du tonnage et des taux de récupération du minerai ou les hypothèses de volumétrie et de récupération des hydrocarbures sont erronées en raison d'une mauvaise compréhension de l'environnement géologique et minérale, alors que les bases de toute évaluation fiable et par conséquent une décision d'investissement judicieuse seront également hypothéquées.

Pour les projets miniers, une attention particulière doit être accordée au traitement des variables indépendantes clés telles que la teneur et les variables dépendantes, les relations teneur-tonnage et la manière dont ces facteurs influent sur le rythme d'exploitation, les coûts associés et l'optimisation de la valeur d'un projet. Les projets pétroliers sont basés sur des paramètres tels que la volumétrie initiale, la production par segment ou par phase et les profils de production annuels, les revenus, les coûts d'exploitation et les coûts d'investissement.

Les investissements doivent permettre de générer des flux positifs qui, diminués des coûts relatifs au financement (intérêts d'emprunt et dividendes) devront permettre de rembourser les capitaux d'emprunt et de rémunérer les actionnaires du projet.

### Etudes de Faisabilité et synthèse économique



Les étapes suivantes sont souvent suivies par le promoteur du projet :

**Etape 1 : obtenir les données techniques du projet**

Etudes de faisabilité  
 Projections des données de production  
 Qualité du minerai  
 Conclusions techniques de la phase d'exploration

**Etape 2 : obtenir et traduire les données économiques du projet**

Données de revenu  
 Données de coût (Opex)  
 Niveaux d'investissement (Capex)  
 Coût de financement estimé (WACC)

**Etape 3 : modélisation économique du projet**

Transcription sous fichier Excel ou un logiciel des hypothèses techniques et économiques  
 Détermination de la valeur de l'investissement

**Etape 4 : conclusion sur la décision d'investissement**

Quel budget d'investissement initial ? Quelle capacité financière et technique pour conduire le projet?  
 Quelle rentabilité pour quel coût de financement?

L'investisseur prendra la décision d'exploiter en fonction du profit potentiel et du retour sur investissement identifié entre autres via la Valeur Actuelle Nette (VAN), le Taux de Rentabilité Interne (TRI) et le Taux d'Imposition Effectif (TIE) qui le niveau d'imposition prévu ou envisagé. En effet, une fois que les flux de trésorerie ou cash flows ont été actualisés (généralement au taux d'emprunt bancaire), il est possible de comparer les sommes décaissées aujourd'hui aux sommes encaissées dans les années futures.

Cette actualisation est nécessaire, car seriez-vous prêt à investir 100\$ si on vous promettait de vous payer en retour 100\$ dans un an ? Certainement pas ! Vous penseriez :

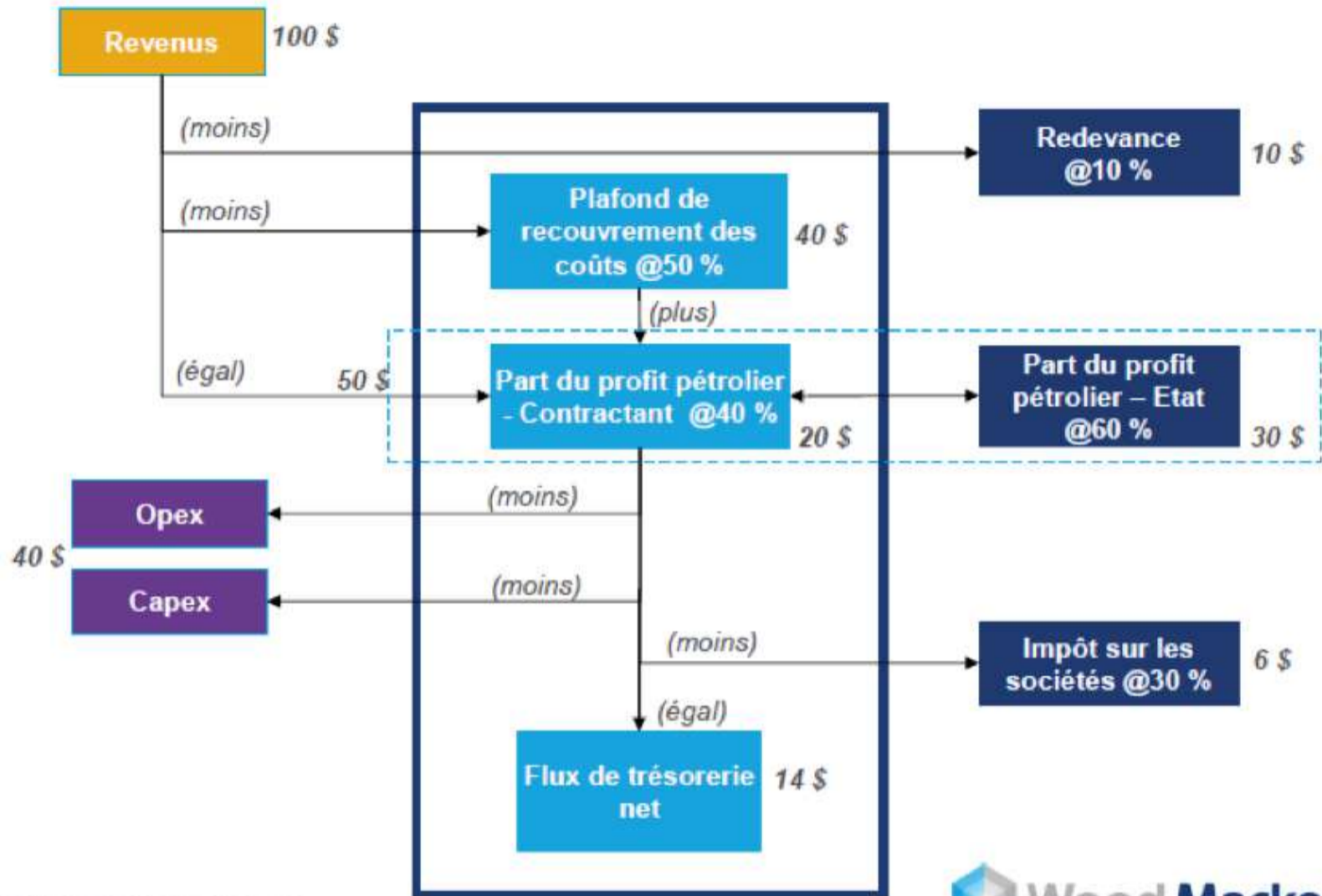
- **aux intérêts gagnés si vous placiez ces 100 dollars ailleurs ;**
- **au risque que vous courez de ne jamais revoir cet argent ;**
- **à l'inflation : les 100\$ que vous allez recevoir dans un an auront en réalité moins de valeur que les 100\$ que vous allez décaisser immédiatement.**

En d'autres termes, 100\$ aujourd'hui ne sont pas équivalents à 100\$ demain car la valeur actuelle d'une somme  $S_n$  qui sera mise en œuvre après  $n$  années est:

$$S_n \text{ actuel} = S_n / (1+a)^n$$

( $S_n$  peut être une recette, une dépense, ou un Cash-Flow) avec  $a$  = taux d'actualisation (%) et  $n$  l'année du flux de trésorerie.

La valeur actuelle nette est ainsi la somme des flux de trésorerie actualisés. Par ailleurs, le marché qui détermine les cours des matières premières est un facteur important dans les calculs de rentabilité, illustration avec l'exemple suivant pour un baril de 100\$, alors que le cours actuel est bien plus bas.



### c. Les produits minéraliers: usages dans l'agriculture et en milieu médical

L'impact mineur des industries extractives dans le PIB, au-delà de la taille du secteur peut résulter d'une faible intégration ou connectivité dudit secteur aux autres secteurs de la vie socio-économique ou même d'une valorisation locale insuffisante des produits. En effet, les liens intersectoriels ou "linkages" sont essentiels pour que l'exploitation des ressources naturelles notamment celles extractives se traduise par un développement socioéconomique pour le pays.

#### UTILISATION DES PHOSPHATES NATURELS DANS L'AGRICULTURE

L'extraction du phosphate a principalement lieu dans des mines à ciel ouvert, et pour ce type d'extraction minière, en plus du terrain sur lequel on procède à l'extraction minière, il faut également des terrains pour les remblais (terrils) et pour les bassins de décantation de l'argile. Une étude fait état de cas où la production d'une tonne d'acide phosphorique nécessite 9,5 tonnes de minerai de phosphate et s'accompagne de la production de 21,8 tonnes de déchets divers et de 6,5 tonnes de stériles<sup>3</sup>. Cependant, les phosphates constituent une ressource minière essentielle pour soutenir les rendements agricoles.

En effet, Le phosphate naturel (PN) qui désigne le produit issu de l'exploitation et du traitement métallurgique ultérieur des minerais contenant du phosphore est abondamment utilisé dans l'agriculture. Le phosphore (P) est un élément qui est largement distribué dans la nature. Il est considéré, avec l'azote (N) et le potassium (K), comme un constituant fondamental de la vie des plantes et des animaux.

Le phosphore a un rôle dans une série de fonctions du métabolisme de la plante et il est l'un des éléments nutritifs essentiels nécessaires pour la croissance et le développement des végétaux. Il a des fonctions à caractère structural dans des macromolécules telles que les acides nucléiques et des fonctions de transfert d'énergie dans des voies métaboliques de biosynthèse et de dégradation. A la différence du nitrate et du sulfate, le phosphate n'est pas réduit dans les plantes mais reste sous sa forme oxydée la plus élevée (Marschner, 1993). Pour qu'une production végétale soit efficace, il faut que le sol renferme suffisamment de phosphore (niveau critique) pour répondre aux besoins de la plante tout au long de son développement.

Le PN est également utilisé à des fins industrielles et pour la production de compléments alimentaires pour animaux et de produits alimentaires. Toutefois, l'industrie des engrais consomme environ 90 pour cent de la production mondiale de PN. L'acide sulfurique et le PN sont les matières premières utilisées dans la production du superphosphate simple (SSP) et de l'acide phosphorique.

L'acide phosphorique est un produit intermédiaire important employé pour préparer le superphosphate triple (TSP) et les phosphates d'ammonium. Les formulations complexes NPK fortement concentrées forment maintenant la principale production de l'industrie mondiale des engrais (Engelstad et Hellums, 1993, UNIDO et IFDC, 1998).

Au Sénégal, Il existe des productions primaires de phosphates naturels et d'acide phosphorique. Indorama/ICS à Ndomor Diop et plus récemment, à Keur Mor Fall et Tobène, la Société d'Études et de Réalisations des Phosphates de Matam (SERPM), et la Société Minière de la Vallée du Fleuve (SOMIVA) à Matam produisent des roches phosphatées. Indorama produit de l'acide phosphorique sur son site de Darou, dont une partie est utilisée pour produire du DI-AMMONIUM-PHOSPHATE (DAP) et des engrais complexes (NPK) dans leur unité de granulation de Mbao, en banlieue dakaroise.



<sup>3</sup>Global phosphorus flows in the industrial economy from a production perspective, Villalba et al, 2008

Les quantités produites en 2018 sont résumées ci-après:

HS Code	Type engrais	Volumes produits 2018 (tonnes)
2510000000	Phosphate naturel	500 126
3105300000	DAP	88 086
<b>Total engrais (tonnes)</b>		<b>588 212</b>

Source : Africa Fertilizer

Toujours selon un rapport de Africa Fertilizer, la consommation apparente des engrais au Sénégal est passée de 142 611 tonnes en 2017 à 175 138 tonnes en 2018, soit une hausse de 23%.

Cette hausse est liée à l'augmentation des importations d'urée de 56 921 tonnes en 2017 à 70 796 tonnes en 2018, soit une hausse de 24%. Les NPK, l'urée, le DAP, sont les engrais les plus consommés au Sénégal, représentant 94% de la consommation apparente en 2018.

SH Code	Produit	Total			Utilisation non-agricole	Importations agricoles	Consommation apparente 2018	Consommation apparente 2017
		Production	Importation	Exportation				
3105300000	DAP	88 086	500	70 440		500	18 146	
3105200000	NPK	66 073	39 000	21 374		39 000	83 699	
3104200000	KCL		13 444		10 000	3 444	3 444	
3102100000	Urée		70 796	7 296		70 796	63 500	
3101000000	engrais organiques	2 000	2 405			2 405	4 405	
3102210000	Sulfate d'ammonium		707			707	707	
3104300000	Sulfate de potasse		571	40		571	531	
2834210000	nitrate de potassium		383			383	383	
3102600000	Nitrate de calcium		290			290	290	
3104900000	autres engrais potassiques		15			15	15	
3102900000	autres engrais azotés		14			14	14	
3105400000	MAP		4			4	4	
2833110000	sulfate de sodium		14 449		14 449	-	-	
3102300000	Nitrate d'ammonium		5 488		5 488	-	-	
3102500000	Nitrate de sodium		5		5	-	-	
3103900000	autres engrais phosphatés		80	934		80	(854)	
2510000000	Phosphate naturel	500 126		500 126		-	-	
<b>Grand Total (t)</b>		<b>656 285</b>	<b>148 151</b>	<b>600 210</b>	<b>29 942</b>	<b>118 209</b>	<b>175 138</b>	<b>142 611</b>

**Consommation apparente d'engrais au Sénégal en 2018 (Source : Africa Fertilizer).**

A la lecture de ce tableau, nous comprenons que le Sénégal a importé 118.209 tonnes d'engrais majoritairement chimiques en 2018, alors que la production des ICS est de loin supérieure à la consommation apparente.

Au-delà des engrais produits par les ICS, les résidus de leur exploitation peuvent constituer des engrais naturels et se présenter comme une alternative aux engrais chimiques importés tels que l'urée (qui est produite par la réaction de l'ammoniac avec du dioxyde de carbone à haute pression et par là même reste liée à la production des hydrocarbures, plus particulièrement du gaz naturel).



Verger dans un bassin à schlamms

Le Centre Unifié de Recherches Apicole et Agro-écologique du Niombato (CURAAN) dans le cadre du programme d'essais et de démonstration pour l'intensification de la production de riz dans le delta du Saloum a obtenu des résultats satisfaisants par l'utilisation des schlamms pour l'amendement des sols. Le minerai de phosphate après débouillage est nettoyé puis transporté hydrauliquement jusqu'à l'usine de traitement pour le ramener à une dimension inférieure à huit cent micromètres (800  $\mu\text{m}$ ). Les particules inférieures à 40  $\mu\text{m}$  constituent les schlamms. Les schlamms en suspension s'écoulent dans les anciens bassins creusés lors de l'exploitation du minerai phosphaté. La sédimentation naturelle des schlamms dans ces bassins permet de les récupérer (schlamms) et de les consolider pour l'usage agricole.

Les schlamms contiennent principalement:  $\text{P}_2\text{O}_5$ :20 à 25% et Calcium :  $\text{CaO}$  : 30,23% en moyenne sont utilisés pour l'amendement des sols. L'amendement calcique, c'est l'addition au sol du calcium ou calcium et magnésium contenant des éléments capables de réduire l'acidité et la salinité. L'intérêt d'un amendement calcique phosphaté est d'une part de corriger l'acidification naturelle des sols (fonction remplie par la chaux et la magnésie contenue dans l'amendement) et d'autre part de satisfaire les besoins des plantes principalement en phosphore mais aussi en calcium, magnésium et oligo-éléments.

Les schlamms ont un avantage sur l'amendement calcaire et l'amendement avec les phosphates naturels(PN) parce qu'étant légèrement plus solubles en application en surface alors que le calcaire ou les PN doivent être enfouis par un labour. Il est donc plus facilement utilisable que les autres formes de phosphates. Un des atouts majeurs des schlamms est leur grande capacité de rétention d'eau, bien meilleure que celle des sols dunaires environnants. Les résultats du programme nous poussent à plaider en faveur des schlamms qui constituent une option efficace et à moindre coût pour les agriculteurs locaux qui achètent des engrais importés telle que l'urée.

### LES MINES AU SERVICE DE LA SANTE

Si l'apport des phosphates dans l'agriculture est plus ou moins connu, nous allons également prendre quelques exemples d'applications peu ou mal connues. La situation sanitaire actuelle nous inspire de voir les applications minérales aux questions de santé publique afin de parcourir les méthodes ou innovations qui peuvent avoir un impact certain sur la santé des populations.

Le besoin de gants médicaux n'a jamais été aussi urgent qu'en 2020

Chaque jour, des centaines de millions de gants médicaux sont fabriqués. Désormais au plus fort de la pandémie de Covid-19, il est plus que jamais nécessaire que les professionnels de la santé puissent se procurer rapidement cet accessoire essentiel pour se protéger de la contamination.

La Malaisie est le plus grand fournisseur mondial de gants en caoutchouc et contrôle environ 61 % du marché international. L'entreprise Imerys est le principal producteur de carbonate de calcium naturel (CCN) du pays et produit depuis 2003 du Car-bital N, une forme liquide de CCN destinée aux fabricants de gants. Ces gants jetables sont utilisés principalement à des fins chirurgicales, médicales, mais aussi pour des examens et des besoins ménagers. Produit à partir de marbre, de calcaire ou de craie, le carbonate de calcium naturel est un matériau de remplissage qui compose jusqu'à 40 % du gant. La fabrication nécessite donc moins de latex naturel, plus onéreux que le CCN, ce qui limite les coûts pour le secteur de la santé.

En observant le processus en image, nous pouvons nous rendre compte que même le  $\text{TiO}_2$  (Rutile) utilisé pour blanchir les gants est extrait au Sénégal sans oublier le calcaire (limestone) utilisé par les cimentiers.

## IMERYS CARBITAL N



Ground calcium carbonate (GCC) has a broad range of functions. Rubber is the main application that uses GCC, but it is also found in some paints, plastic, paper and pharmaceutical products.



When added in the correct proportions, GCC enhances reinforcement, offering increased tear and tensile strength in natural rubber gloves for the healthcare sector – and, therefore, greater protection from contamination.



GCC is low-cost and widely available – almost every country in the world has reserves of marble or limestone that can be processed into calcium carbonate.



GCC extends titanium dioxide (TiO<sub>2</sub>), a high-priced chemical used to increase the whiteness in products such as plastics and rubber coatings. It produces white, non-opaque rubber gloves. This means manufacturers can maintain the optical properties of TiO<sub>2</sub>, while reducing their costs.



Imerys produces GCC from its Ipoh slurry plant in Malaysia. Its Carbital N range of GCC is a critical component in global rubber glove manufacturing.



GCC can be used as a filler, lowering the consumption of natural rubber in rubber gloves, but also shoe soles, floor tiles, conveyors and hose tubes.



Imerys products also support the manufacture of glove moulds. Imerys provides the ceramic materials needed to make the actual moulds.



### Plus de deux milliards de personnes dans le monde vivent sans accès direct à l'eau potable

Dans les pays en développement, l'accès à l'eau salubre est une question de survie et a aussi un impact socio-économique considérable puisque l'eau non traitée provoque des maladies infectieuses qui empêchent les personnes atteintes de travailler, qui entraînent une mortalité chez certains enfants, et induisent l'utilisation de médicaments qui coûtent cher.

Les maladies les plus graves véhiculées par l'eau comme la typhoïde, le choléra et la dysenterie peuvent être mortelles. Selon l'OMS, la diarrhée aiguë, qui entraîne une déshydratation sévère, tue chaque année un demi-million d'enfants de moins de cinq ans. Dans certaines régions, avoir accès à de l'eau propre est une lutte quotidienne. Ailleurs, les catastrophes naturelles ou les guerres peuvent avoir des répercussions brutales sur les ressources en eau douce.

**D'après Imerys, la diatomite est le minéral le plus performant pour filtrer les microbes présents dans l'eau. Et pour cela, cette société a invité système de traitement et de stockage de l'eau appelé ImerPure™ pour venir en aide aux populations à bas revenus ou qui n'ont pas accès à l'assainissement. Il s'agit d'une cartouche filtrante en céramique associée à des agents de filtration qu'Imerys fournit habituellement aux industriels du secteur des boissons. La cartouche purifie les eaux contaminées ou présentant une forte turbidité grâce à la diatomite qu'elle contient.**

Ah les vieilles bonnes diatomées constituant ces diatomites qui ont fait l'objet de nombreuses recherches d'éminents professeurs de géologie de l'Université de Dakar (Professeurs El Hadj SOW et Raphael SARR) sur les sites de Thiaroye, du lac Retba, du lac Tamna, de Diana Malari (Sédhiou) entre autres, pourraient peut-être enfin trouver une application dans le domaine de la santé publique au Sénégal. La géologie nous réserve bien des surprises...

# **II. ACTIVITES PHARES DE L'ITIE**

---



## a. SESSIONS DE MISE A NIVEAU SUR LA DIVULGATION DES BENEFICIAIRES EFFECTIFS

### *Mettre fin à l'anonymat dans les entreprises extractives*

#### *Un long processus initié par le CN-ITIE*

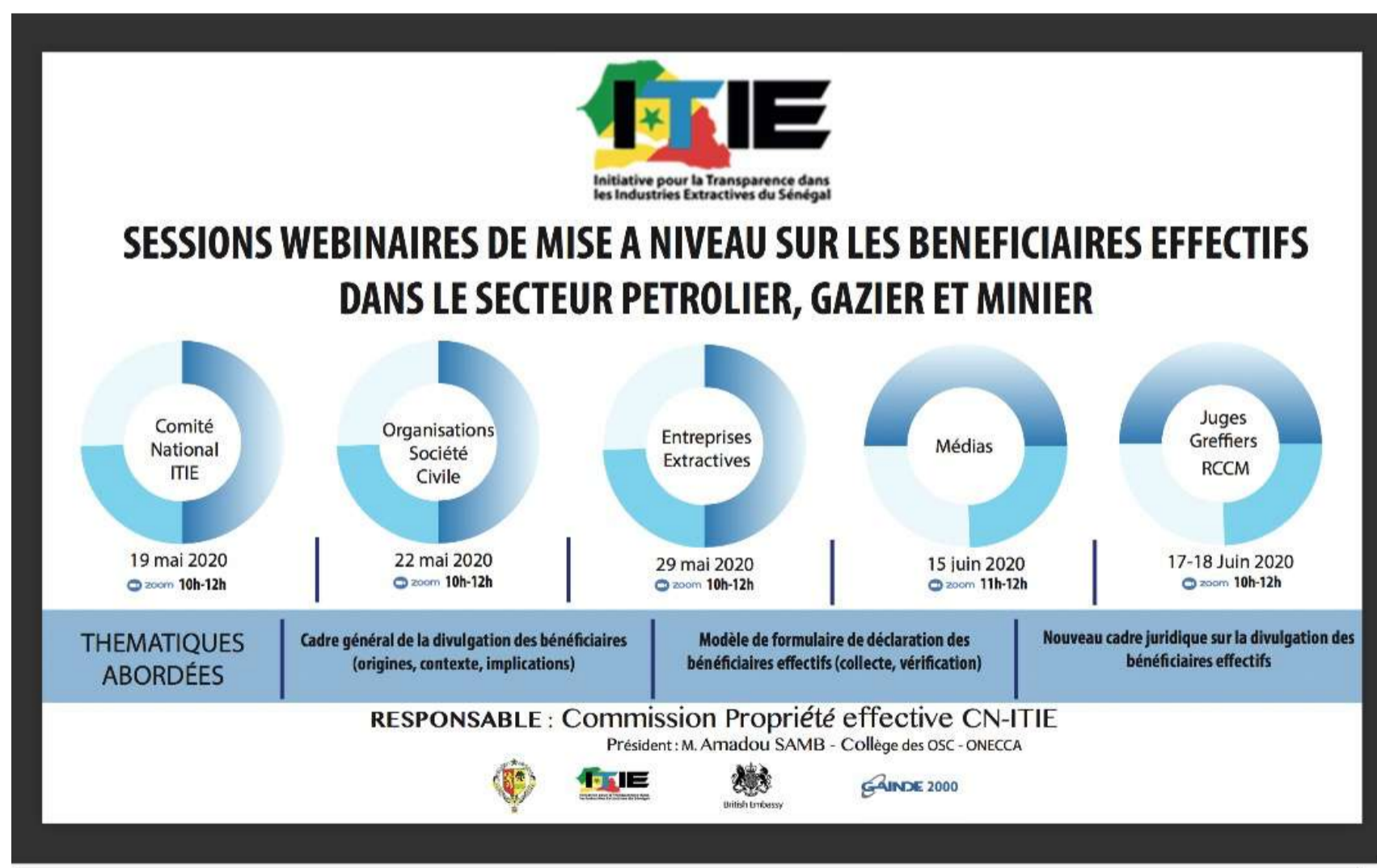
Tout juste après la signature du décret n°2020 – 791, du 19 mars 2020, relatif au Registre de Bénéficiaires Effectifs, et profitant des mesures de distanciation physique imposées par le confinement, le CN-ITIE a organisé cinq (05) sessions de mise à niveau en mode webinaire via Zoom. La première cible du CN-ITIE a d'abord été la « Commission Propriété Réelle » du CN-ITIE, ou du moins ses membres, (19 mai 2020), puis les Organisations de la société civile (22 mai 2020), ensuite les entreprises extractives (29 mai 2020) et les journalistes (15 juin 2020), et enfin les Juges et Greffiers en charge du Registre du Commerce et du Crédit Mobilier (17 et 18 juin 2020).

En effet, la Norme ITIE enjoint tous les pays mettant en œuvre l'ITIE de veiller à ce que toutes les entreprises pétrolières, gazières et minières qui soumissionnent, opèrent ou investissent dans des projets extractifs sur leur territoire national, divulguent des informations sur leurs propriétaires effectifs.

Grâce au nouveau texte, les personnes physiques qui détiennent directement, ou indirectement, au moins 2% du capital des droits de vote d'une société déclarante. Ces informations devront être aussi accessibles aux personnes physiques et morales qui en feront la demande auprès du juge commis à la surveillance du RBE, en justifiant bien sûr d'un intérêt légitime.

Il est également prévu un droit de recours en cas de refus de la part du juge en charge du registre.

Voir le lien, ci-après : <http://itie.sn/2020/06/19/registre-de-beneficiaires-effectifs-mettre-fin-a-lanonymat-des-societes/>



## Prochaines étapes

Actions	Responsables	Statut	Échéance
<b>CHANTIER 1: Intégration Nouveaux besoins</b>			
Intégration du module Reporting et Statistiques du RBE	Equipe Dev/Gainde2000	A Faire	27/06/2020
Intégration du module de Centralisation du Registre National des Bénéficiaires Effectifs	Equipe Dev/Gainde2000	A Faire	27/06/2020
Déploiement de la nouvelle version du RBE	Equipe Dev/Gainde2000	A Faire	27/06/2020
Présentation de la nouvelle version à l'ITie pour validation	Lamine/Mme NDAO	A Faire	30/06/2020
<b>CHANTIER 2: Présentation et Formation des acteurs</b>			
Accompagner et coacher le personnel du bureau Rccm/TCHCD sur la formalisation des déclarations au RBE en ligne	GAINDE2000/GREFFE	A Faire	Juin/Juillet 2020
<b>CHANTIER 3 : Prérequis pour le lancement de la nouvelle version du RBE</b>			
Mettre en place une organisation au niveau du greffe pour le traitement diligent des dossiers	Greffe/Ministère Justice	A Faire	Juillet/Aout 2020
Circulaire du Ministère de la Justice sur la tenue du RBE dans les greffes des TGI du Sénégal	ITIE/Ministère Justice	A Faire	Juillet/Aout 2020
<b>CHANTIER 4 : Déploiement de la nouvelle version du RBE</b>			
Déployer la plateforme au niveau du Bureau Rccm/TCHCD	GAINDE2000	A Faire	Juillet/Aout 2020
Déployer la plateforme dans les greffes des TGI Régionaux	GAINDE200	A Faire	Juillet/Aout 2020



# REGISTRE DES BENEFICIAIRES EFFECTIFS

Déclarer en ligne vos bénéficiaires effectifs au greffe du tribunal de Dakar

[Consulter Registre](#)





## b. Plateforme de divulgation systématique des données (GovIn et Fusion)

### A - Développer un système évolutif matérialisant le système intégré d'informations du secteur extractif, tel que défini dans le rapport d'étude de faisabilité

#### Détail des activités réalisées en Mai 2020 :

Fusion : Conception et déploiement de la fonctionnalité Documents qui permet d'enregistrer des documents dans Fusion, comme les cartes minières par exemple

Fusion : Conception et déploiement de la fonctionnalité d'Alertes: permet aux utilisateurs de s'assigner des tâches / se partager des alertes et notifications.

Fusion : Conception et déploiement du bouton permettant d'envoyer les données de GovIn soumises par les entreprises vers le système Fusion.

Fusion : Utilisation de la fonctionnalité des Indicateurs. L'outil des indicateurs a été utilisé pour effectuer la comparaison entre les données soumises par les entreprises, et celles soumises par les administrations.

#### Activités prévues pour Juillet – Décembre 2020 (période de post-implémentation) :

Activité : Amélioration continue des deux systèmes selon les besoins opérationnels énumérés dans le rapport d'évaluation technique, dont :

GovIn Interface : Améliorations à l'interface GovIn qui est utilisée par l'ITIE pour gérer les déclarations soumises par les utilisateurs.

Fusion : Améliorations à l'interface Fusion qui est utilisée par les directions déclarantes.

The screenshot displays the FUSION web application interface. On the left is a dark sidebar with the 'rd FUSION' logo and a list of services: SERVICES, CSS, DEEC, DEFCCS, DH, DMG, DGCPT, DGD (highlighted), and DGID. The top navigation bar includes links for Services, Données, Rapports, Tableaux de bord, Indicateurs, Outils, Aide, and Admin Admin. The main content area shows a 'Liste: DGD' with a dropdown menu set to 'Exportations et ventes'. There are buttons for 'Télécharger en Excel' and 'Téléverser fichier'. Below this is a 'Filtrer' section and a display count of 'Afficher 10 éléments'. A table header is visible with columns: NINEA, Raison Sociale, Date d'expédition, Type du minerai, Poids / Volume, Unité, Prix unitaire USD, Décote / Prix du marché USD, Valeur totale USD, Valeur Totale CFA, Entité destinataire expédition / cargaison, and Pays destini expéd cargai. The table body is empty, showing 'Aucune donnée disponible dans le tableau' and a count of '0'. At the bottom, it says 'Affichage de l'élément 0 à 0 sur 0 éléments' with 'Précédent' and 'Suivant' buttons.

FUSION : plateforme de déclaration pour les administrations

## B - Mettre en place un portail public d'information

### Activités Réalisées en Mai :

Activité : Conception du portail d'information selon les termes du cahier

Activité : Test fonctionnel du portail d'information

### Portail d'Information à l'ITIE – Analyse des besoins d'améliorations

Activités en Juin

Livrable : Le portail d'Information est prêt

Livrable : Manuel d'Utilisation du Portail

Activité : Campagne d'information (allégée pour cause de Covid)

Livrable : Rapport Final

### Activités prévues pour Juillet 2020 – Décembre 2020 (période post-implémentation)

Activité : Lancement officiel du système du portail

Activité : Campagne d'information plus importante

ITIE			
Gestion des Utilisateurs			
Les Déclarants			
Formulaires et téléchargement			
Statistiques			
Editeur de formulaires			
Fr			
2020	recherche		
2019			
	Nom ↑	Clé	Année
	MIFERSON	miferso	2019
	PETROSEN	petrosen	2019
	Sociétés Minières et Pétrolières	socminier	2019
			Items per Page 10 0 of 0  < < > >

GovIn: plateforme de déclaration pour les entreprises

**Conciliation**

**2013**

**2014**

**Conciliation**

**2015**

**2016**

**2017**

**Conciliation**

**2018**

## C. RAPPORT DE CONCILIATION ITIE 2019

La Commission Audit et Collecte des données a adopté en sa séance du 13 Mai 2020 le calendrier relatif à l'élaboration du rapport de cadrage entre le 04 Mai et le 12 Juin 2020.

Parallèlement, différents groupes ont été constitués par les membres de la commission et de points focaux du Secrétariat Technique ITIE en fonction des exigences de la Norme ITIE 2019. Les rapporteurs se partagent plusieurs groupes thématiques comme pour les années précédentes. Ainsi, le rapport de cadrage a été finalisé et partagé le 16 Juin, puis discuté et validé lors de la réunion du GMP du 25 Juin.

Par ailleurs, toutes les entités publiques ont soumis leurs déclarations au niveau de la plateforme FUSION. Pour les entreprises, les 25 retenues ont débuté le remplissage des formulaires et 20 sur 25 ont déjà terminé de s'acquitter de cette tâche. Les prochaines étapes pour le bon déroulement de la production du rapport ITIE 2019, ont été arrêtées lors des différentes réunions de la Commission.

Activités	Echéance
Suivi Finalisation Plan Publication des Contrats	Juin - Juillet 2020
Déployer les plateformes (GovIn et FUSION) en production et le portail d'information	Juillet 2020
Analyse données de production et des exportations	15 Juillet 2020
Suivi des déclarations et lancement du reporting pour 2020 (Préparation manuel d'utilisateurs et formations/ sensibilisation)	Mi Juillet 2020
Analyse dans le Rapport des Impacts de la COVID-19 sur les projets extractifs	Juillet – Septembre 2020

### 1. Assouplissement de l'Exigence de reportage ITIE, selon le Conseil d'Administration



Des mesures ont été proposées par l'ITIE pour assouplir les Exigences en matière de reporting pour les pays concernés et garantir que la mise en œuvre de l'ITIE contribue effectivement aux efforts mondiaux et nationaux de lutte contre la pandémie de Covid-19, sans perdre de vue leur engagement en matière de transparence, de redevabilité et de dialogue multipartite.

Voir le lien ci-après : <https://bit.ly/2VR5XD7>

## d. ETUDE DES IMPACTS DE LA MISE EN OEUVRE DE L'ITIE

Le Comité National a confié au Cabinet 3alliance, Audit & Conseil », l'élaboration d'une étude d'évaluation des impacts de la mise en œuvre de l'ITIE au Sénégal de 2013 à nos jours.

Il s'agit d'identifier, documenter et analyser les impacts, mais aussi les changements imputables totalement ou en partie à - ou accentués par - la mise en œuvre de l'ITIE dans la gouvernance du secteur des mines, du pétrole et du gaz au Sénégal, entre 2013 et aujourd'hui.

L'étude doit répondre de manière spécifique aux questions suivantes :

- Dans quelle mesure la mise en œuvre de la Norme ITIE au Sénégal a contribué à l'amélioration de la gouvernance du secteur extractif au Sénégal ?
- Quel est l'impact de la mise en œuvre de la Norme ITIE au niveau de l'Administration, des compagnies, de la Société civile, des parlementaires, des élus locaux, des communautés affectées par les opérations, de la presse et des Partenaires Techniques et Financiers ?
- Quelle perception les parties prenantes ont-elles de la mise en œuvre de la Norme ITIE au Sénégal ?
- Quelle analyse de l'accès à l'information peut-on faire pour certaines franges de la population, notamment les femmes ?
- Quelles recommandations pertinentes permettant de traduire l'exploitation des ressources pétrolières, gazières et minières en un essor économique et en un progrès social ?

La mesure effective des impacts de la mise en œuvre de l'ITIE a été faite sur la base des variables d'études suivantes :

- a. Amélioration de la gouvernance sur le plan juridique et institutionnel
- b. Accroissement de la transparence dans la gouvernance des ressources naturelles
- c. Accroissement de l'accès à l'information des populations sur le secteur extractif
- d. Promotion du débat public et de la participation dans la gouvernance du secteur extractif
- e. Impacts respectifs engendrés par la mise en œuvre de la norme ITIE au niveau des parties prenantes
- f. Perception des parties prenantes sur la mise en œuvre de la norme ITIE au Sénégal

Les résultats de l'étude pilotée par le Cabinet Alliance Audit et Conseil, devront bientôt être disponibles.

## e. DISSEMINATION DES RESULTATS ET CONCLUSIONS DU RAPPORT 2018

### Principales recommandations

Le CN-ITIE a organisé une série de rencontres dans les régions de Thiès, de Kédougou, de Saint-Louis, de Fatick, et de Matam, dans le but de partager les résultats, conclusions et recommandations du rapport de conciliation 2018. Ce moment fort de dialogue à propos de la gouvernance des ressources, a permis aux participants de formuler une palette de recommandations de divers ordres notamment sur les :

#### Contenu Local : « Il vaut mieux travailler avec la mine, que de travailler pour la mine »

- Une stratégie pour permettre une participation optimale des entrepreneurs de la région à la fourniture de biens et services ;
  - Les entreprises extractives sont appelées à soutenir la plateforme des fournisseurs locaux, et à publier leurs plans de passation des marchés ;
  - Que les communautés s'organisent et définissent des stratégies locales pour mieux capter les revenus issus du secteur extractif
  - Encourager l'entrepreneuriat local par la création de sociétés et de GIE pour capter les marchés ;
- "Promouvoir le "Local-Local" : Les représentants de la société civile dans la région ont insisté sur la nécessité de clarifier le terme « contenu local » en mettant l'accent sur l'aspect "local-local", c'est-à-dire la priorisation des habitants des localités qui abritent les mines.

#### Fonds de péréquation

- Opérationnaliser le Fonds de Péréquation ;
- Définir les modalités de distribution des Fonds d'Appui au Développement Local et Fonds de Péréquation. Ledit comité a même proposé de nouveaux critères qui seront plus à l'avantage des communes impactées ;
- Eviter de mettre en avant le critère démographique, comme pour le Fonds de Péréquation, dans le partage des revenus issus de l'exploitation des hydrocarbures.

#### Recommandations à l'endroit des communes

- Mettre en place de projets intercommunaux ;
- Arrimer les politique RSE des compagnies pétrolières aux Plans de Développement Communaux (PDC) des différentes communes qui sont directement impactées ;
- Promouvoir l'intercommunalité pour défendre d'une seule voix les intérêts des populations face aux promoteurs des différents projets pétroliers et gaziers.

## Recommandations à l'endroit des entreprises

- Obliger les entreprises à passer par les Elus locaux (porte d'entrée) dans le cadre de l'exécution des actions « sociales », au lieu d'aller directement vers les communautés. Cela, pour éviter les confusions de rôle et problèmes qui gangrènent les relations entre membres d'une même communauté.
- Etablir une communication directe avec BP pour déterminer une zone de pêche clairement délimitée. Car, sans cela, les jeunes vont s'entêter, et continuer à aller pêcher dans les eaux mauritaniennes au risque de se faire tuer. Mettre en place une stratégie réelle de compensation des pertes

## Respect de l'environnement

- Contrôler l'utilisation des produits chimiques par les orpailleurs pour atténuer les problèmes environnementaux ;
- Faire le plaidoyer en faveur du renforcement des moyens des services de l'Etat en charge d'assurer le suivi du respect des engagements pris par les entreprises dans les Plans de Gestion Environnementale et Sociale (PGES).

## Eviter le syndrome hollandais

- Mettre en place des mécanismes pour préserver les activités traditionnelles (pêche, agriculture, tourisme et élevage) pour se prémunir contre le « syndrome hollandais » ;
- Accompagner le développement des activités agricoles, mais aussi des activités sylvo-pastorales, qui tiennent une grande place dans la vie des communautés de la région.

## Favoriser la formation des acteurs

- Impliquer l'Office National de la Formation Professionnelle (ONFP) dans la formation des jeunes de la localité, notamment aux métiers des industries extractives, plus précisément aux métiers de la mine ;
- Elargir les programmes de renforcement de capacité dans le domaine des hydrocarbures, aux communes directement impactées par les projets
- Renforcement des capacités des acteurs de la pêche, du tourisme et de la transformation des produits halieutiques ; Former les jeunes de la région de Fatick aux métiers du pétrole et du gaz, en prélude à l'exploitation future des hydrocarbures.

## Promouvoir et renforcer le débat public

- Améliorer l'accès à l'information sur le secteur des hydrocarbures ; Promouvoir la bonne communication entre les promoteurs et les populations riveraines, notamment par l'organisation
- de missions régulières pour les informer sur les activités en cours ; Amener l'Etat à observer les meilleurs standards de gestion transparente des recettes tirées du secteur, et mise en place

**Lien utile pour les activités de dissémination :**

<http://itie.sn/2020/06/19/bulletin-dinformation-mars-avril-2020-analyses-tendances-et-perspectives-du-secteur-extractif/>

### III. QUELQUES ARTICLES INTERESSANTS



**La transition énergétique et l'ITIE: le point de vue de Chatham House**  
Un article produit par le think tank Chatham House s'est intéressée à l'orientation stratégique de l'ITIE et de ses pays mettant en œuvre l'ITIE pour se conformer à un monde «bien en dessous de 2 ° C». En effet, selon le think tank, la transparence est également au cœur des efforts internationaux pour soutenir la transition, y compris la déclaration des émissions et la divulgation des risques climatiques.

À ce jour, cependant, on a peu réfléchi à la manière dont la transparence des industries extractives pourrait être affectée par ces tendances, ni au rôle qu'elle pourrait jouer pour soutenir une transition ordonnée. Les nouvelles Exigences ITIE sur la divulgation des aspects liés à l'environnement offrent cependant plusieurs points d'entrée en matière d'engagement dans le cadre de la transition.

Lire la suite <https://www.chathamhouse.org/publication/transparency-in-transition-eiti-bradley>



**FMI ET COVID-19 : une menace sans précédent pour le développement**  
La pandémie de COVID-19 s'est propagée dans presque tous les pays. Et, comme dans le reste du monde, la crise sanitaire a provoqué une crise économique sous l'effet de trois chocs violents : perturbation de la production et forte baisse de la demande ; retombées du ralentissement brutal de la croissance mondiale et du durcissement des conditions financières ; et recul prononcé des cours des produits de base. En conséquence selon un rapport du FMI, la région subsaharienne devrait enregistrer une contraction de 1,6 % cette année, le pire résultat jamais enregistré.

Lire le rapport: <https://www.imf.org/~media/Files/Publications/REO/AFR/2020/April/French/text.ashx?la=fr>



#### **Woodside maintient le premier baril pour 2023, son partenaire FAR en difficulté**

Woodside maintient le premier baril pour 2023, son partenaire FAR en difficulté  
Woodside a réitéré cette semaine que le projet Sangomar restait en bonne voie pour le premier baril de pétrole en 2023 malgré les informations selon lesquelles le Sénégal a été contraint de retarder ses premiers projets pétroliers et gaziers jusqu'à deux ans en raison de la pandémie de coronavirus.

Lien : <http://itie.sn/2020/06/25/woodside-maintient-le-premier-baril-pour-2023-son-partenaire-far-en-difficulte/>

# TABLE DES MATIERES

EDITO	4
<b>I. ANALYSES</b>	
a. Analyse des exportations et des productions minières	6
b. Fondamentaux de la modélisation financière des projets extractifs	6
c. Les produits minéraliers : usages en agriculture et en milieu médical	6
<b>II. ACTIVITES PHARES DE L'ITIE</b>	
a. Sessions de mise à niveau sur les la divulgation des bénéficiaires effectifs	6
b. Plateforme dédiée à la divulgation systématique des données - (GovIn et Fusion)	6
c. Rapport de conciliation ITIE 2019	6
1. Assouplissement de l'Exigence relative au reporting ITIE	6
d. Etude des impacts de la mise en oeuvre de l'ITIE	6
e. Dissémination des résultats et conclusions du rapport 2018	6
Principales recommandations	
<b>III. QUELQUES ARTICLES INTERESSANTS</b>	
a. L'ITIE et la transition énergétique : le point de vue de la « Chatham House »	6
b. Le point de vue du FMI sur la COVID-19 : Une menace sans précédent pour le développement	6
c. Woodside maintient le premier baril pour 2023, son partenaire FAR en difficulté	6

Comité National Initiative pour la Transparence dans les Industries Extractives (ITIE)

186 Avenue Lamine Gueye X Jacques Bugnicour Dakar Plateau,  
Immeuble Collé Ardo Sow 4ème et 5ème étage  
Téléphone : 33 821 69 72 -Email : [eitisenegal@gmail.com](mailto:eitisenegal@gmail.com) / [itie@itie.sn](mailto:itie@itie.sn)