

ANSD

Agence Nationale de
la Statistique et de la Démographie

**Note sur les indices mensuels des prix du Commerce extérieur
(Janvier 2026)**



Rocade Fann Bel-Air, Cerf-volant. BP 116 Dakar RP -Sénégal **Tel 33 869 21 39, Fax 33 824 36 15**

© ANSD /DSECN /DSC /BEE /Indice des Prix du Commerce Extérieur (IPCE) N°01-2026

Avertissement

La présente note mensuelle, issue de la rénovation (base 100 en 2014) des Indices des Valeurs Unitaires du commerce extérieur, fait ressortir le niveau et l'évolution des indices de valeurs unitaires (I.V.U) des marchandises échangées entre le Sénégal et le reste du monde. La valeur unitaire est obtenue en rapportant la valeur de la marchandise à son volume. Exprimée en francs CFA par kg, elle traduit le prix par unité de masse. Ces indices sont de type Laspeyres. La marchandise est valorisée CAF (Coût Assurance Fret) à l'importation et FAB (Franco A Bord) à l'exportation. Ces indices rénovés (Base 100 en 2014) font suite aux indices produits et publiés (Base 100 en 2005) depuis janvier 2010. La nomenclature des produits est celle du Système Harmonisé (SH) de désignation et de codification des marchandises à quatre digits (SH4). Cette dernière est une agrégation de produits élémentaires à 10 digits (SH10).

L'innovation apportée à cette rénovation a trait :

- à l'association des produits SH4 à leurs pays d'origine ou à leurs pays de destination respectivement pour les importations et les exportations (SH4Pays) ;
- au calcul des indices élémentaires (SH4Pays) ;
- au calcul des indices par Section de la nomenclature du Système Harmonisé.

A cet égard l'échantillon, pour chaque flux, est constitué de produits associés à leurs pays d'origine et à leurs pays de destination (SH4Pays). Le produit (SH4) associé au pays partenaire atténue la fluctuation des valeurs unitaires observées entre deux mois au regard de la structure des produits élémentaires qui le composent. Afin de dégager la tendance fondamentale des prix aux échanges extérieurs, un indice sous-jacent¹ est calculé à côté d'un indice des produits volatils qui, lui, rend compte de l'évolution des produits aux fortes variations des prix unitaires. Les indices mensuels diffusés sont provisoires et sont mis à jour suite aux corrections ultérieures des valeurs unitaires.

Les données de base utilisées, principalement issues des statistiques douanières, sont relatives au commerce général².

¹L'indice des prix des produits sous-jacents est obtenu en élaguant de l'échantillon les produits dont les prix sont sujets à de fortes variations, dits produits volatils tels que, les insecticides et herbicides à l'importation, ainsi que les mélanges odoriférants pour les industries alimentaires à l'exportation. Un produit est considéré comme volatil si la fluctuation des prix par rapport à la moyenne est supérieure à 30%.

²Le commerce général comptabilise les marchandises quand elles entrent ou sortent du territoire national.

Le commerce spécial enregistre les marchandises lorsqu'elles sont destinées à la consommation intérieure ou à l'exportation.

I. EVOLUTION DES PRIX DU COMMERCE EXTERIEUR

Les prix des produits importés baissent de 3,0%

Les prix des produits à l'importation diminuent de 3,0% en janvier 2026, comparés au mois précédent. Cette dépréciation résulte de la baisse des prix des « produits minéraux » qui y contribuent à -2,7 points de pourcentage, des « machines et appareils » (-0,4), des « métaux communs et ouvrages » (-0,2) et des « produits du règne végétal » (-0,1). Cependant, cette réduction des prix des produits importés est amoindrie par la hausse de ceux des « matériels de transport » (+0,2). Par rapport au mois de janvier 2025, les prix des produits achetés à l'extérieur diminuent de 9,0%.

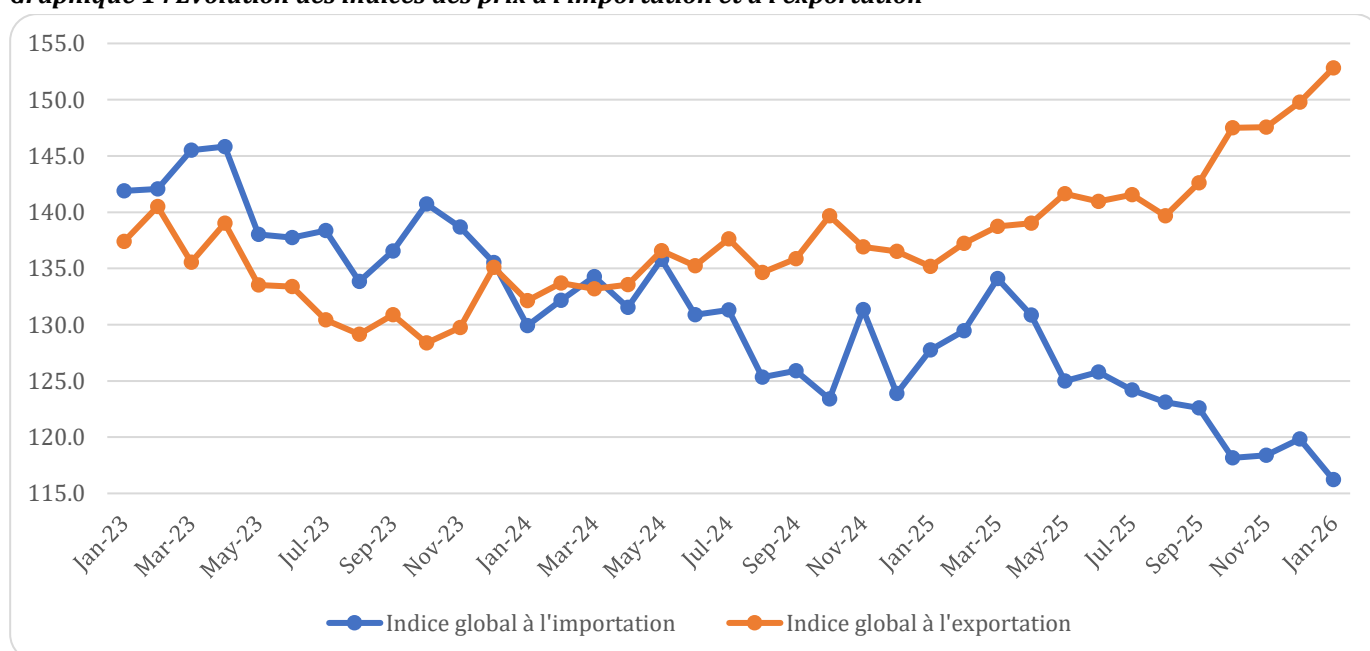
Les prix à l'importation des produits sous-jacents ainsi que ceux des produits volatils baissent, respectivement, de 3,2% et 2,2% en variation mensuelle, sur la période sous revue. Par rapport au mois de janvier 2025, les prix de ces produits chutent, respectivement, de 8,2% et 12,6%.

Les prix des produits exportés bondissent de 2,0%

Au mois de janvier 2026, les prix des produits à l'exportation s'apprécient de 2,0%, par rapport au mois précédent. Cette amélioration s'explique par la hausse des prix des « perles fines ou de culture, pierres gemmes ou similaires, métaux précieux... » qui y ont contribué à 2,4 points de pourcentage, et des « produits minéraux » (+0,4). Toutefois, cette appréciation des prix des produits exportés est limitée par la contraction de ceux des « animaux vivants et produits du règne animal » (-0,4), des « produits du règne végétal » (-0,3) et des « produits des industries alimentaires » (-0,1). Rapportés au mois de janvier 2025, les prix de vente de marchandises à l'extérieur augmentent de 13,0%.

Entre décembre 2025 et janvier 2026, les prix à l'exportation des produits sous-jacents croissent de 2,4% tandis que ceux des produits volatils fléchissent de 3,2%. En glissement annuel, les prix des produits sous-jacents à l'exportation s'accroissent de 10,9% alors que, ceux des produits volatils s'amenuisent de 3,1%.

Graphique 1 : Evolution des indices des prix à l'importation et à l'exportation



Source : ANSD/DSECN/DSC/BEE

Les termes de l'échange³ s'améliorent

Comparés au mois précédent, les termes de l'échange s'améliorent en ressortant à 1,31 en janvier 2026 contre 1,25 en décembre 2025. Ce résultat s'explique par la bonne tenue des « peaux, cuirs, pelleteries et ouvrages en ces matières » (2,15), des « graisses et huiles animales ou végétales » (2,02), des « produits des industries chimiques » (1,51), des « machines et appareils » (1,44) et des « chaussures et coiffures » (1,44). En revanche, les termes de l'échange des « métaux communs et ouvrages » (0,77), des « produits minéraux » (0,78), des « bois et charbon de bois » (0,95) et des « papiers et applications » (0,98) ont limité la compétitivité globale des produits échangés au cours de la période sous revue.

Graphique 2 : Evolution des termes de l'échange



Source : ANSD/DSECN/DSC/BEE

³ Les termes de l'échange sont obtenus en rapportant l'indice des prix à l'exportation à l'indice des prix à l'importation.

II. EVOLUTION DES PRIX A L'IMPORTATION PAR SECTION

Les prix des « produits minéraux » fléchissent

Le fléchissement des prix des « produits minéraux » (-5,7%) est consécutif à la baisse des cours de ceux des produits pétroliers raffinés (-3,7%), originaires de l'Allemagne (-12,6%), du Royaume Uni (-9,7%) et de la Belgique (-4,3%) ainsi qu'à celle des cours du pétrole brut acheté au Nigéria (-10,8%). Cependant, la hausse des prix des produits pétroliers raffinés en provenance du Singapour (+57,4%), a réduit l'ampleur de cette baisse. Relativement au mois de janvier 2025, les prix des produits de cette section décroissent de 12,1%.

Les prix des « machines et appareils » se contractent

La baisse des prix à l'importation des « machines et appareils » (-5,5%) est imputable à celle des « appareils de téléphonie » (-7,2%), provenant notamment des Emirats arabes Unis (-14,3%) et de la République populaire de Chine (-10,5%), mais également des « pompes pour liquides même avec dispositif mesureur ; élévateurs à liquides » achetées en France (-35,5%). Relativement au mois de janvier 2025, les prix des « machines et appareils » se réduisent de 23,8%.

Les prix des « métaux communs et ouvrages » baissent

Les prix des « métaux communs et ouvrages » se replient de 2,6% au cours de la période sous revue. Cette situation s'explique principalement par la diminution des prix des produits de « profilés en fer ou en aciers non alliés » importés de la Turquie (-47,3%). Par rapport au mois de janvier 2025, les prix des produits de cette section progressent de 2,1%.

Les prix des « produits du règne végétal » s'amenuisent

Les prix des « produits du règne végétal » s'effritent de 0,5% au mois de janvier 2026, comparés au mois précédent. Ce résultat est imputable à la réduction des prix du riz (-0,8%) provenant de la Thaïlande (-6,0%). Par rapport au mois de janvier 2025, les prix des « produits du règne végétal » diminuent de 4,5%.

Les prix des « matériels de transport » se relèvent

Les prix des « matériels de transport » s'accroissent de 5,7% en janvier 2026 à la suite de l'augmentation des prix des « véhicules automobiles pour le transport de marchandises » (+22,2%), originaires de la France (+47,4%) et de l'Afrique du Sud (+15,9%). Toutefois, la baisse des prix des « voiture de tourisme » (-2,8%), en provenance de la France (-40,1%) et des Etats-Unis (-20,1%), a atténué cette progression. Rapportés au mois de janvier 2025, les prix des produits de cette section se contractent de 5,6%.

III. EVOLUTION DES PRIX A L'EXPORTATION PAR SECTION

Les prix des « perles fines ou de culture, pierres gemmes ou similaires... » s'accroissent

Les prix à l'exportation des « perles fines ou de culture, pierres gemmes ou similaires... » s'accroissent de 7,0% en janvier 2026, en raison notamment de la hausse des prix de l'or (+6,4%), destiné à la Suisse (+6,5%) et aux Emirats-arabes-Unis (+4,4%), et de l'argent, vendu à la Suisse (+32,2%). Comparés au mois de janvier 2025, les prix des produits de cette section s'apprécient de 49,3%.

Les prix des « produits minéraux » se renchérissent

La hausse des prix à l'exportation de « produits minéraux » (+1,9%) s'explique par l'appréciation des prix du ciment (+4,6%), vendus notamment au Mali (+6,1%), et des produits pétroliers raffinés (+1,1%), destinés aux provisions de bord des navires (+3,2%). Toutefois, cette progression est amortie par la dépréciation des prix des produits pétroliers raffinés à destination du Mali (-7,0%). En glissement annuel, les prix des « produits minéraux » se réduisent de 3,7%.

Les prix des « animaux vivants et produits du règne animal » se contractent

Les prix des « animaux vivants et produits du règne animal » s'amointrissent de 3,0% au mois de janvier 2026, comparativement au mois précédent. Cette contraction est consécutive à la baisse des prix des mollusques (-6,5%) destinés à l'Italie (-13,3%), ainsi que des poissons frais (-5,3%) exportés vers la France (-6,4%) et des poissons congelés (-1,2%) principalement vendus à la Côte d'Ivoire (-3,0%). Comparés au mois de janvier 2025, les prix des produits de cette section augmentent de 8,9%.

Les prix des « produits du règne végétal » diminuent

Les prix de vente à l'extérieur des « produits du règne végétal » décroissent de 5,9% en janvier 2025, comparativement au mois précédent. Cette dépréciation résulte du fléchissement des prix du riz (-14,9%), expédié au Mali (-17,3%), et des autres légumes, à l'état frais ou réfrigéré (-9,0%), vendus au Royaume Uni (-9,5%). En glissement annuel, les prix des « produits du règne végétal » s'amenuisent de 4,7%.

Les prix des « produits des industries alimentaires » se replient

La réduction des prix des « produits des industries alimentaires » (-0,9%) est imputable à la régression des prix des « extraits de malt et préparations alimentaires avec cacao » (-15,5%) exportés vers la Guinée Bissau (-25,3%) et la République de Guinée (-20,5%). Toutefois, le relèvement des prix de vente à l'extérieur des bouillons (+6,1%), destinés aussi à la République de Guinée (+38,9%), a limité l'ampleur de ce repli. Comparés au mois de janvier 2025, les prix des produits de cette section s'amointrissent de 2,1%.

Annexes

Tableau 1 : Variation de l'indice des prix à l'importation par section et selon le pays (base 100 en 2014)

Sections/produits	Poids	2025				2026	Variation en % (2026/2025)		Contribution à la variation mensuelle
		JANV.	OCT.	NOV.	DÉC.	JANV.	JANV./ DÉC	JANV./ JANV.	
ANIMAUX VIVANTS ET PRODUITS DU REGNE ANIMAL	177	102,3	102,8	103,1	102,6	105,1	2,5	2,8	0,0
• Lait	91	110,5	108,2	106,5	108,6	111,0	2,1	0,4	0,0
France	30	95,5	95,7	97,4	93,6	95,8	2,4	0,4	0,0
• Fromages	28	92,6	90,0	92,3	88,3	88,2	0,0	-4,7	0,0
France	17	103,3	103,0	102,8	113,9	103,4	-9,3	0,1	0,0
PRODUITS DU REGNE VEGETAL	1487	126,5	122,1	121,0	121,5	120,8	-0,5	-4,5	-0,1
• Riz	864	130,5	126,2	123,5	125,1	124,2	-0,8	-4,8	-0,1
Inde	527	133,8	122,7	121,9	121,9	123,6	1,4	-7,6	0,1
Thaïlande	214	129,7	139,5	130,5	137,5	129,3	-6,0	-0,4	-0,1
• Blé	378	115,3	109,3	112,2	107,4	108,2	0,7	-6,2	0,0
France	279	112,2	104,2	108,3	103,3	103,3	0,1	-8,0	0,0
• Mais	87	117,3	115,3	113,8	125,0	124,3	-0,6	5,9	0,0
Argentine	63	123,1	120,2	118,1	129,1	127,3	-1,4	3,5	0,0
• Oignons	36	166,8	166,0	168,2	168,6	168,5	0,0	1,1	0,0
Pays-Bas	36	166,8	166,0	168,2	168,6	168,5	0,0	1,1	0,0
GRAISSES ET HUILES ANIMALES OU VEGETALES	326	100,7	72,5	76,1	72,2	77,3	7,1	-23,2	0,1
• Huile de palme	246	97,3	57,3	61,4	56,3	57,7	2,5	-40,7	0,0
Malaisie	47	37,4	46,4	35,5	42,6	54,4	27,6	45,4	0,0
Indonésie	45	110,3	47,1	56,5	48,0	37,3	-22,2	-66,1	0,0
• Huile de soja	38	103,9	128,0	128,0	128,0	165,6	29,4	59,5	0,1
Etats-Unis	16	138,6	198,0	198,0	198,0	290,4	46,7	109,5	0,1
PRODUITS DES INDUSTRIES ALIMENTAIRES	646	84,2	89,2	91,6	89,3	91,4	2,4	8,6	0,1
• Préparations alimentaires avec cacao	260	61,7	59,0	69,9	65,3	67,6	3,5	9,6	0,1
Chine	75	23,0	24,8	26,9	26,8	26,2	-2,3	13,7	0,0
• Tabacs	128	88,9	89,0	89,0	89,0	89,0	0,0	0,1	0,0
France	109	82,3	82,2	82,2	82,2	82,2	0,0	-0,1	0,0
PRODUITS MINERAUX	3924	156,1	139,5	140,5	145,6	137,3	-5,7	-12,1	-2,7
• Produits pétroliers raffinés	2521	181,6	171,6	173,8	178,1	171,5	-3,7	-5,5	-1,4
Singapour	122	75,7	75,7	75,7	40,7	64,0	57,4	-15,4	0,2
Belgique	451	110,7	114,3	114,2	122,1	116,9	-4,3	5,6	-0,2
Allemagne	212	1084,9	686,0	711,5	793,8	693,4	-12,6	-36,1	-1,8
Royaume Uni	210	104,4	114,3	142,0	139,2	125,7	-9,7	20,3	-0,2
• Huile brute de pétrole	1131	106,1	78,5	75,9	81,3	72,5	-10,8	-31,6	-0,8
Nigéria	1131	106,1	78,5	75,9	81,3	72,5	-10,8	-31,6	-0,8
PRODUITS DES INDUSTRIES CHIMIQUES	668	102,3	103,5	106,5	102,6	102,4	-0,2	0,1	0,0
• Médicaments	373	85,5	92,9	101,7	95,2	97,2	2,1	13,7	0,1
France	328	85,1	93,9	103,7	96,6	98,9	2,3	16,2	0,1
Belgique	15	135,3	100,8	114,0	102,2	81,8	-19,9	-39,5	0,0
• Engrais	54	135,3	109,5	109,6	112,5	114,0	1,4	-15,7	0,0
Suède	5	144,5	141,7	140,1	140,8	160,9	14,3	11,4	0,0
• Préparations antidétonantes, inhibiteurs d'oxydation, additifs pour huiles	40	104,7	148,5	118,2	130,4	131,2	0,6	25,3	0,0
France	40	104,7	148,5	118,2	130,4	131,2	0,6	25,3	0,0
MATIERES PLASTIQUES ET CAOUTCHOUC	241	86,6	78,4	78,6	77,6	73,1	-5,8	-15,5	-0,1
• Polymères de l'éthylène	59	73,3	73,6	69,2	63,4	64,0	0,8	-12,7	0,0
Arabie Saoudites	29	89,4	90,1	80,1	72,2	79,4	10,0	-11,3	0,0
• Polymères de propylène	48	85,4	74,5	71,4	74,3	69,9	-5,9	-18,2	0,0
Arabie Saoudites	25	85,0	73,3	69,8	70,4	66,9	-5,0	-21,3	0,0
Afrique du Sud	19	85,6	71,5	71,5	74,4	71,8	-3,5	-16,1	0,0
PEAUX, CUIRS, PELLETERIES ET OUVRAGE EN CES MATIERES	8	39,8	44,7	46,3	46,3	43,4	-6,3	8,9	0,0
• Valises, sacs et étuis	8	39,8	44,7	46,3	46,3	43,4	-6,3	8,9	0,0
Chine	8	39,8	44,7	46,3	46,3	43,4	-6,3	8,9	0,0
BOIS ET CHARBON DE BOIS	89	87,7	106,8	100,7	87,5	88,1	0,7	0,5	0,0
• Bois sciés	60	92,3	111,8	83,4	82,0	81,8	-0,3	-11,5	0,0
Cameroun	21	59,6	75,5	71,9	72,2	71,5	-1,0	19,8	0,0
• Ouvrages de menuiserie et pièces de charpente pour construction	10	105,6	178,0	272,5	150,4	169,1	12,4	60,2	0,0
Turquie	10	105,6	178,0	272,5	150,4	169,1	12,4	60,2	0,0
PAPIERS ET APPLICATIONS	113	110,6	115,6	119,2	116,6	116,6	0,0	5,5	0,0
• Papiers	35	113,4	103,1	110,7	111,1	108,9	-2,1	-4,0	0,0
Etats-Unis	11	122,4	99,9	97,6	95,6	89,4	-6,5	-27,0	0,0
Suède	9	129,1	84,0	115,5	126,3	125,1	-0,9	-3,1	0,0

Sections/produits	Poids	2025				2026	Variation en % (2026/2025)		Contribution à la variation mensuelle
		JANV.	OCT.	NOV.	DÉC.	JANV.	JANV./ DÉC	JANV./ JANV.	
• Boîtes, sacs, cartonnages	27	126,2	120,8	128,3	126,3	120,5	-4,6	-4,6	0,0
Maroc	13	127,0	115,5	124,8	132,5	128,8	-2,8	1,4	0,0
• Livres, brochures et imprimés similaires	11	92,6	122,0	177,4	146,5	169,8	15,9	83,5	0,0
France	11	92,6	122,0	177,4	146,5	169,8	15,9	83,5	0,0
MATIERES TEXTILES ET OUVRAGES	149	91,5	87,7	85,4	85,4	80,6	-5,6	-11,9	-0,1
• Fibres synthétiques	57	127,4	98,5	99,5	97,8	91,9	-6,1	-27,9	0,0
Japon	46	117,3	93,9	93,4	93,3	94,0	0,7	-19,9	0,0
• Articles de friperie	27	65,4	75,3	74,8	73,3	70,9	-3,3	8,4	0,0
France	14	80,8	82,5	77,6	78,0	78,9	1,2	-2,3	0,0
Etats-Unis	8	66,5	80,0	82,0	72,7	75,3	3,6	13,3	0,0
CHAUSSURES, COIFFURES	14	59,5	45,9	45,5	58,7	67,5	15,0	13,5	0,0
• Chaussures	9	69,1	40,1	40,2	61,4	78,6	28,0	13,7	0,0
Chine	9	69,1	40,1	40,2	61,4	78,6	28,0	13,7	0,0
OUVRAGES EN PIERRES, CIMENT ET VERRES	80	96,1	98,9	96,0	105,9	105,3	-0,6	9,6	0,0
• Carreaux	69	96,5	100,2	96,0	106,8	104,6	-2,1	8,4	0,0
Chine	45	81,7	95,6	85,3	96,2	98,8	2,6	20,8	0,0
Turquie	14	136,4	106,4	127,2	148,0	127,2	-14,1	-6,8	0,0
METAUX COMMUNS ET OUVRAGES	487	140,7	142,4	141,1	147,6	143,7	-2,6	2,1	-0,2
• Fils en fer ou aciers	153	101,8	103,6	104,0	103,2	102,9	-0,3	1,1	0,0
Chine	52	106,3	111,6	110,9	108,0	108,1	0,1	1,7	0,0
• Barres en fer ou aciers	51	118,7	112,0	102,5	108,3	107,4	-0,8	-9,5	0,0
Ukraine	18	127,1	127,1	100,0	118,1	115,0	-2,6	-9,5	0,0
Turquie	15	111,0	124,5	118,1	116,0	122,0	5,2	9,9	0,0
• Profilés en fer ou en aciers non alliés	22	129,3	89,7	78,9	86,3	45,5	-47,3	-64,8	-0,1
Turquie	22	129,3	89,7	78,9	86,3	45,5	-47,3	-64,8	-0,1
MACHINES ET APPAREILS	868	121,6	100,4	94,6	98,0	92,6	-5,5	-23,8	-0,4
• Appareils de téléphonie	189	202,2	140,5	121,5	143,4	133,1	-7,2	-34,2	-0,2
France	58	170,8	139,1	138,9	140,1	139,5	-0,5	-18,3	0,0
Emirats Arabes Unis	52	389,8	221,8	172,8	241,8	207,3	-14,3	-46,8	-0,1
Chine	54	41,7	22,1	22,5	28,9	25,8	-10,5	-38,0	0,0
• Groupes électrogènes	91	62,6	72,5	81,8	75,3	69,7	-7,3	11,3	0,0
France	15	72,0	100,0	105,0	96,7	56,5	-41,6	-21,6	0,0
Emirats Arabes Unis	21	7,6	10,5	9,8	10,4	5,0	-51,5	-34,2	0,0
• Tableaux, armoires de commande, distribution électrique (8517 exclu)	32	176,2	202,2	176,9	180,5	195,9	8,5	11,1	0,0
France	17	130,6	133,8	148,7	149,6	149,2	-0,3	14,2	0,0
Turquie	7	228,2	264,3	297,6	279,7	311,3	11,3	36,5	0,0
• Parties reconnaissables comme étant destinées aux machines des 8425,8430.	50	83,5	90,5	100,1	88,5	80,5	-9,0	-3,5	0,0
France	14	76,8	86,9	96,6	85,5	72,9	-14,7	-5,1	0,0
Belgique	11	112,1	84,9	107,6	81,0	53,3	-34,3	-52,5	0,0
• Pompes pour liquides même avec dispositif mesureur ; élévateurs à liquides.	27	98,8	141,7	134,0	158,1	102,0	-35,5	3,2	-0,1
France	17	98,8	141,7	134,0	158,1	102,0	-35,5	3,2	-0,1
MATERIEL DE TRANSPORT	599	97,3	95,2	97,0	86,9	91,8	5,7	-5,6	0,2
• Voiture de tourisme	302	100,6	104,8	107,8	100,1	97,3	-2,8	-3,3	-0,1
Japon	86	121,0	156,6	146,3	106,4	117,8	10,7	-2,6	0,1
France	11	133,4	150,9	213,2	215,3	128,9	-40,1	-3,4	-0,1
Etats-Unis	16	179,5	150,3	167,9	228,5	182,7	-20,1	1,8	-0,1
• Véhicules automobiles pour le transport de marchandises	193	112,0	105,2	110,0	93,0	113,7	22,2	1,5	0,3
Afrique du Sud	49	127,0	110,3	136,1	108,0	125,2	15,9	-1,4	0,1
France	38	127,6	127,3	143,4	142,3	209,7	47,4	64,4	0,2
INSTRUMENTS ET APPAREILS D'OPTIQUE	57	49,3	40,3	35,3	41,7	37,6	-9,9	-23,7	0,0
• Instruments et appareils pour la médecine	50	46,8	37,8	31,2	40,7	34,8	-14,3	-25,5	0,0
Allemagne	16	11,6	16,9	9,0	13,0	6,9	-46,8	-40,4	0,0
Inde	12	10,7	5,9	3,8	5,7	5,1	-10,3	-52,1	0,0
MARCHANDISES ET PRODUITS DIVERS	69	65,2	75,7	85,4	74,8	70,2	-6,2	7,6	0,0
• Constructions préfabriquées	38	39,0	56,5	75,8	66,6	66,3	-0,4	69,9	0,0
Turquie	31	29,0	38,3	61,0	49,7	49,7	0,0	71,1	0,0
Indice global à l'importation	10000	127,8	118,2	118,4	119,8	116,2	-3,0	-9,0	-3,0
Indice des prix des produits sous-jacents à l'importation	7861	131,4	121,4	122,5	124,6	120,6	-3,2	-8,2	-2,6
Indice des prix des produits volatils à l'importation	2139	114,5	106,3	103,1	102,3	100,0	-2,2	-12,6	-0,4

Source : ANSD/DSECN/DSC/BEE

Tableau 2 : Variation de l'indice des prix à l'exportation par section et selon le pays (base 100 en 2014)

Sections/produits	Poids	2025				2026	Variation en % (2026/2025)		Contribution à la variation mensuelle
		JANV.	OCT.	NOV.	DÉC.	JANV.	JANV./ DÉC	JANV./ JANV.	
ANIMAUX VIVANTS ET PRODUITS DU REGNE ANIMAL	1566	126,0	120,9	125,8	126,7	122,9	-3,0	8,9	-0,4
• Poissons frais	277	118,1	119,7	121,2	127,5	120,8	-5,3	8,9	-0,1
France	119	98,5	102,4	102,8	116,5	109,0	-6,4	-0,8	-0,1
• Mollusques	204	168,1	189,6	188,4	183,9	171,9	-6,5	5,9	-0,2
Italie	93	192,0	219,9	209,1	214,5	185,9	-13,3	2,0	-0,2
• Poissons congelés	891	111,7	98,9	107,9	107,4	106,1	-1,2	8,0	-0,1
Côte d'Ivoire	286	96,6	98,2	104,5	104,7	101,5	-3,0	2,4	-0,1
Corée du Sud	260	147,3	89,7	115,8	110,9	108,0	-2,6	17,1	0,0
• Crustacés	113	186,6	173,5	170,8	181,7	177,8	-2,2	25,3	0,0
Espagne	91	209,8	194,7	195,1	204,0	199,5	-2,2	31,2	0,0
PRODUITS DU REGNE VEGETAL	564	152,1	135,0	131,2	132,1	124,2	-5,9	-4,7	-0,3
• Riz	162	169,5	153,6	143,5	140,7	119,7	-14,9	-25,5	-0,2
Mauritanie	7	135,8	135,8	135,8	100,0	123,9	23,8	-4,8	0,0
Mali	145	166,5	154,4	141,2	141,7	117,2	-17,3	-25,7	-0,2
• Tomates	74	147,1	146,5	146,5	146,5	146,5	0,0	-0,3	0,0
France	11	156,6	154,4	154,5	154,5	154,5	0,0	-0,6	0,0
• Autres légumes, à l'état frais ou réfrigéré.	63	283,5	150,0	143,8	170,0	154,7	-9,0	34,1	-0,1
Royaume Uni	54	295,6	153,1	145,9	167,3	151,5	-9,5	37,5	-0,1
Pays-Bas	9	209,8	130,7	130,6	186,8	174,2	-6,7	18,6	0,0
• Autres graines et fruits oléagineux	12	14,7	103,0	103,0	69,6	73,1	5,1	-30,0	0,0
Chine	12	14,7	103,0	103,0	69,6	73,1	5,1	-30,0	0,0
GRAISSES ET HUILES ANIMALES OU VEGETALES	185	159,0	156,0	156,6	155,8	156,2	0,2	-7,7	0,0
• Huiles d'arachides	185	159,0	156,0	156,6	155,8	156,2	0,2	-7,7	0,0
Chine	74	131,8	135,4	135,5	134,2	135,0	0,6	-14,2	0,0
PRODUITS DES INDUSTRIES ALIMENTAIRES	1245	115,6	111,0	109,5	111,1	110,1	-0,9	-2,1	-0,1
• Préparations et conserves de poissons ; caviar et ses succédanés.	46	102,4	103,7	102,7	104,1	104,4	0,3	1,9	0,0
France	32	97,6	95,1	95,1	94,8	98,9	4,3	0,9	0,0
Maroc	14	113,1	122,8	119,4	124,8	116,8	-6,4	3,8	0,0
• Bouillons	513	116,2	101,8	102,3	101,5	107,7	6,1	2,1	0,2
République de Guinée	53	148,7	103,0	103,1	103,1	143,2	38,9	56,3	0,1
Sierra Léone	25	98,7	59,0	59,0	59,1	77,6	31,1	5,6	0,0
• Extraits de malt ; préparations alimentaires contenant - 50% à -10% de cacao	168	123,1	133,3	120,3	130,3	110,1	-15,5	-17,1	-0,2
Guinée Bissau	38	116,4	199,2	139,9	161,9	120,9	-25,3	1,3	-0,1
République de Guinée	72	102,8	88,7	92,3	87,5	69,5	-20,5	-26,9	-0,1
Gambie	48	111,2	109,9	106,1	129,8	117,8	-9,3	-23,6	0,0
PRODUITS MINERAUX	3138	120,7	108,7	103,3	105,1	107,0	1,9	-3,7	0,4
• Produits pétroliers	1954	117,3	100,3	93,1	97,8	98,9	1,1	-3,5	0,1
Provisions de Bord	1011	123,8	94,5	86,2	90,7	93,7	3,2	-3,2	0,2
Mali	494	98,9	87,1	87,7	89,7	83,4	-7,0	-12,6	-0,2
• Ciment	822	104,6	106,5	105,0	100,8	105,4	4,6	2,2	0,3
Mali	584	99,4	99,1	99,2	91,9	97,6	6,1	1,7	0,2
Bénin	31	131,4	102,6	100,0	98,9	100,5	1,6	-23,5	0,0
Gambie	74	94,6	101,0	83,0	97,2	94,9	-2,4	-2,8	0,0
• Phosphates	118	235,0	212,6	211,4	210,4	210,8	0,2	-10,2	0,0
Pologne	80	281,7	255,5	253,1	252,1	253,6	0,6	-10,0	0,0
Espagne	22	215,7	189,0	195,1	193,2	192,4	-0,4	-10,8	0,0
• Titane	45	238,4	222,6	183,5	172,4	182,4	5,8	-21,8	0,0
Chine	18	233,3	212,8	115,5	93,1	114,7	23,1	-46,3	0,0
Etats Unis d'Amérique	12	240,0	231,6	230,9	230,5	231,0	0,2	-3,7	0,0
• Zircon	28	202,6	159,1	165,4	156,0	142,9	-8,4	-27,3	0,0
Espagne	8	198,0	166,2	164,8	162,7	161,0	-1,0	-18,5	0,0
Pays-Bas	7	210,2	130,1	162,8	130,4	140,4	7,6	-33,7	0,0
Brésil	5	201,4	198,5	198,7	198,7	142,8	-28,1	-27,3	0,0

Sections/produits	Poids	2025				2026	Variation en % (2026/2025)		Contribution à la variation mensuelle
		JANV.	OCT.	NOV.	DÉC.	JANV.	JANV./ DÉC	JANV./ JANV.	
PRODUITS DES INDUSTRIES CHIMIQUES	783	130,9	156,9	158,5	153,4	154,4	0,6	12,1	0,0
• Acide phosphorique	461	132,9	158,1	158,5	157,7	157,5	-0,1	6,8	0,0
Inde	195	174,8	234,3	235,2	233,5	233,0	-0,2	11,3	0,0
• Produits de beauté	127	130,8	137,7	135,3	129,7	140,4	8,3	28,5	0,1
République de Guinée	50	128,9	136,6	145,8	128,4	137,3	7,0	31,7	0,0
Mauritanie	29	126,4	147,0	130,0	142,3	146,4	2,9	33,0	0,0
• Engrais	107	139,7	174,9	201,0	173,9	178,1	2,4	27,5	0,0
Mali	107	139,7	174,9	201,0	173,9	178,1	2,4	27,5	0,0
MATIERES PLASTIQUES ET CAOUTCHOUC	73	106,9	105,0	95,2	94,4	100,5	6,5	-11,3	0,0
• Articles de ménage en plastiques	33	99,7	115,0	109,7	93,2	89,9	-3,6	-22,6	0,0
Gambie	13	65,2	107,6	108,3	82,2	86,2	4,8	-6,6	0,0
Mali	7	182,4	172,1	136,3	167,1	163,4	-2,2	-19,6	0,0
PEAUX, CUIRS, PELLETERIES ET OUVRAGE EN CES MATIERES	68	93,1	93,1	93,1	93,1	93,1	0,0	0,0	0,0
• Peaux épilées d'ovins	32	113,1	113,1	113,1	113,1	113,1	0,0	0,0	0,0
Italie	32	113,1	113,1	113,1	113,1	113,1	0,0	0,0	0,0
BOIS ET CHARBON DE BOIS	9	89,0	82,6	82,5	84,9	83,3	-1,8	-9,9	0,0
• Tresses et similaires en bois	9	89,0	82,6	82,5	84,9	83,3	-1,8	-9,9	0,0
Mauritanie	9	89,0	82,6	82,5	84,9	83,3	-1,8	-9,9	0,0
PAPIERS ET APPLICATIONS	12	114,7	107,6	132,0	96,3	113,7	18,1	15,3	0,0
• Boîtes, sacs, cartonnages	12	114,7	107,6	132,0	96,3	113,7	18,1	15,3	0,0
Mali	12	114,7	107,6	132,0	96,3	113,7	18,1	15,3	0,0
MATIERES TEXTILES ET OUVRAGES	166	103,2	89,0	86,7	84,3	87,4	3,7	-9,7	0,0
• Fibres synthétiques pour filature	70	104,7	85,7	84,0	76,9	84,9	10,3	-17,4	0,0
Etats-Unis	41	100,5	82,7	80,8	74,5	84,3	13,1	-14,4	0,0
Mali	10	121,2	90,9	83,4	81,3	85,4	5,0	-29,5	0,0
• Coton	67	120,2	107,3	104,8	107,0	105,4	-1,6	-5,3	0,0
Bengladesh	23	138,3	110,0	103,1	108,0	107,0	-0,9	-4,7	0,0
CHAUSSURES, COIFFURES	148	100,6	88,3	87,1	94,9	96,9	2,1	-11,6	0,0
• Perruques, ouvrages en cheveux	138	102,1	90,8	88,6	97,2	100,1	3,0	-10,4	0,0
Etats-Unis	65	115,7	98,3	93,9	100,3	105,6	5,3	-17,6	0,0
Mali	17	76,0	78,8	78,0	87,9	114,6	30,4	22,3	0,0
PERLES FINES OU DE CULTURE, PIERRES GEMMES OU SIMILAIRES, METAUX PRECIEUX, PLAQUES OU DOUBLES DE METAUX PRECIEUX ET OUVRAGES EN CES MATIERES ; BIJOUTERIE DE FANTAISIE ; MONNAIES	1563	224,4	305,5	314,2	325,2	347,9	7,0	49,3	2,4
• Or	1531	224,7	306,1	314,4	324,2	344,8	6,4	47,6	2,1
Suisse	1134	269,7	379,0	389,6	402,8	429,2	6,5	52,3	2,0
Emirats Arabes Unis	389	96,1	98,4	99,9	100,0	104,4	4,4	8,8	0,1
• Argent	32	208,8	279,7	307,0	374,2	494,7	32,2	146,2	0,3
Suisse	32	208,8	279,7	307,0	374,2	494,7	32,2	146,2	0,3
METAUX COMMUNS ET OUVRAGES	427	124,0	117,4	115,1	116,0	111,1	-4,2	-11,9	-0,1
• Autres barres en fer ou acier	82	147,5	141,2	140,6	149,0	136,7	-8,3	-9,4	-0,1
République de Guinée	24	142,0	140,6	130,9	144,4	136,8	-5,2	-0,3	0,0
Mauritanie	18	159,8	137,2	142,8	136,5	136,0	-0,4	-2,0	0,0
• Barres en fer ou acier forgés à chaud	72	126,6	117,0	125,0	117,8	101,5	-13,8	-23,0	-0,1
Guinée Bissau	30	120,6	89,9	129,2	114,5	77,9	-32,0	-41,8	-0,1
République de Guinée	24	124,9	134,1	107,8	110,6	111,7	1,0	-7,4	0,0
MACHINES ET APPAREILS	53	130,8	127,6	146,8	131,3	133,4	1,6	5,0	0,0
• Fils, câbles pour l'électricité	53	130,8	127,6	146,8	131,3	133,4	1,6	5,0	0,0
Togo	30	112,7	110,0	112,5	130,3	104,8	-19,6	-2,6	-0,1
Bénin	23	155,1	151,2	192,7	132,7	171,8	29,4	12,1	0,1
Indice global à l'exportation	10000	139,7	147,5	147,6	149,8	152,8	2,0	13,0	2,0
Indice des prix des produits sous-jacents à l'exportation	9205	139,5	148,4	149,1	151,3	155,0	2,4	10,9	2,2
Indice des prix des produits volatils à l'exportation	795	140,3	136,7	129,5	132,2	127,9	-3,2	-3,1	-0,2

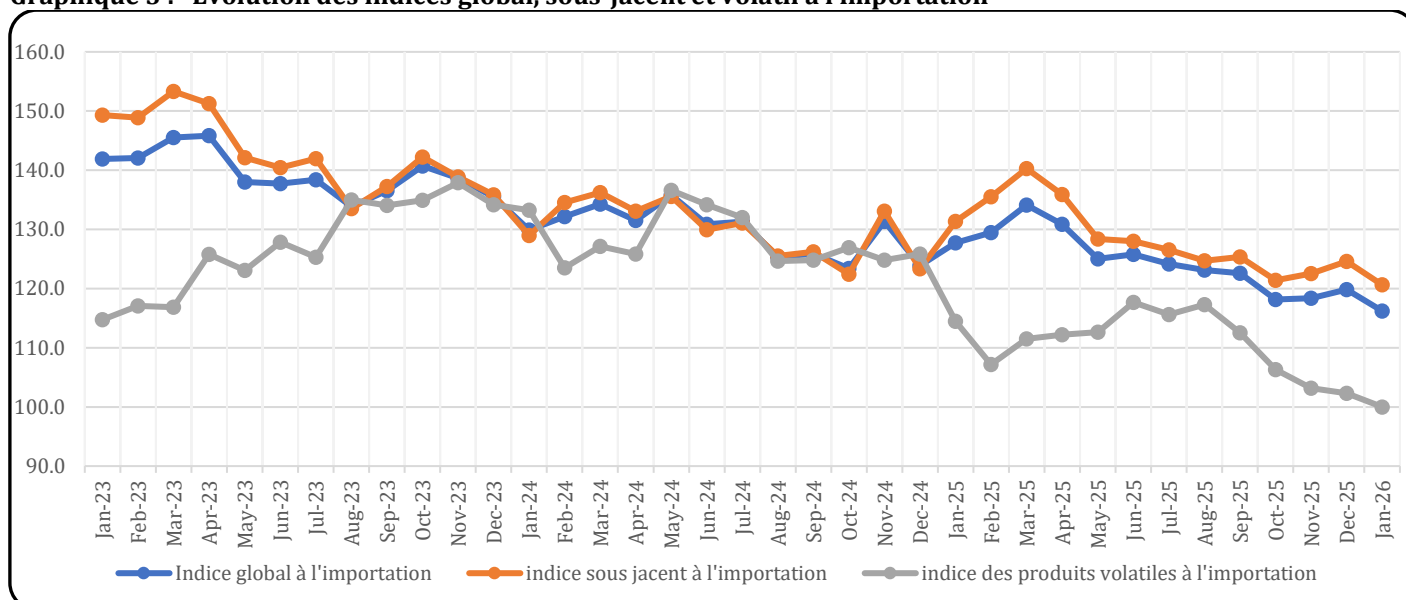
Source : ANSD/DSECN/DSC/BEE

Tableau 3 : Termes de l'échange par section de la nomenclature du Système Harmonisé (base 100 en 2014)

	2025				2026
	Janv.	Oct.	Nov.	Déc.	Janv.
ANIMAUX VIVANTS ET PRODUITS DU REGNE ANIMAL	1,10	1,18	1,22	1,23	1,17
PRODUITS DU REGNE VEGETAL	1,03	1,11	1,08	1,09	1,03
GRAISSES ET HUILES ANIMALES OU VEGETALES	1,68	2,15	2,06	2,16	2,02
PRODUITS DES INDUSTRIES ALIMENTAIRES	1,34	1,24	1,20	1,24	1,20
PRODUITS MINERAUX	0,71	0,78	0,74	0,72	0,78
PRODUITS DES INDUSTRIES CHIMIQUES	1,35	1,52	1,49	1,50	1,51
MATIERES PLASTIQUES ET CAOUTCHOUC	1,31	1,34	1,21	1,22	1,37
PEAUX, CUIRS, PELLETERIES ET OUVRAGE EN CES MATIERES	2,34	2,08	2,01	2,01	2,15
BOIS ET CHARBON DE BOIS	1,05	0,77	0,82	0,97	0,95
PAPIERS ET APPLICATIONS	0,89	0,93	1,11	0,83	0,98
MATIERES TEXTILES ET OUVRAGES	1,06	1,02	1,02	0,99	1,08
CHAUSSURES, COIFFURES	1,84	1,92	1,92	1,62	1,44
METAUX COMMUNS ET OUVRAGES	0,90	0,82	0,82	0,79	0,77
MACHINES ET APPAREILS	1,05	1,27	1,55	1,34	1,44
TERMES DE L'ECHANGE GLOBAL	1,06	1,25	1,25	1,25	1,31

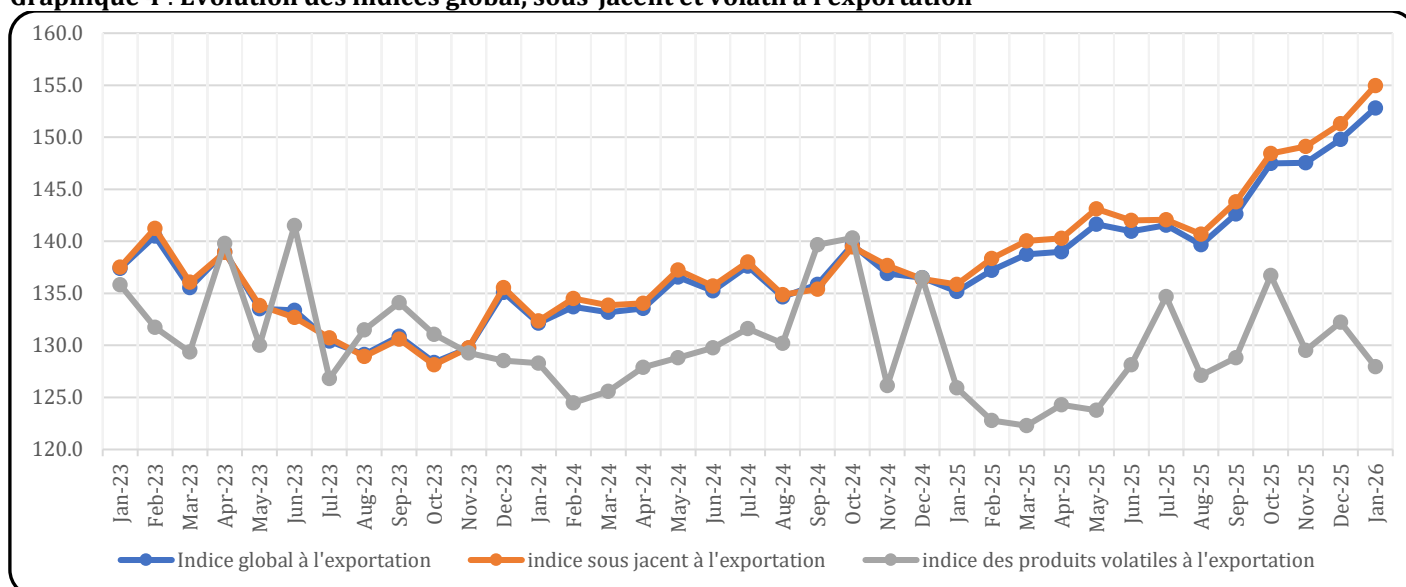
Source : ANSD/DSECN/DSC/BEE

Graphique 3 : Evolution des indices global, sous-jacent et volatil à l'importation



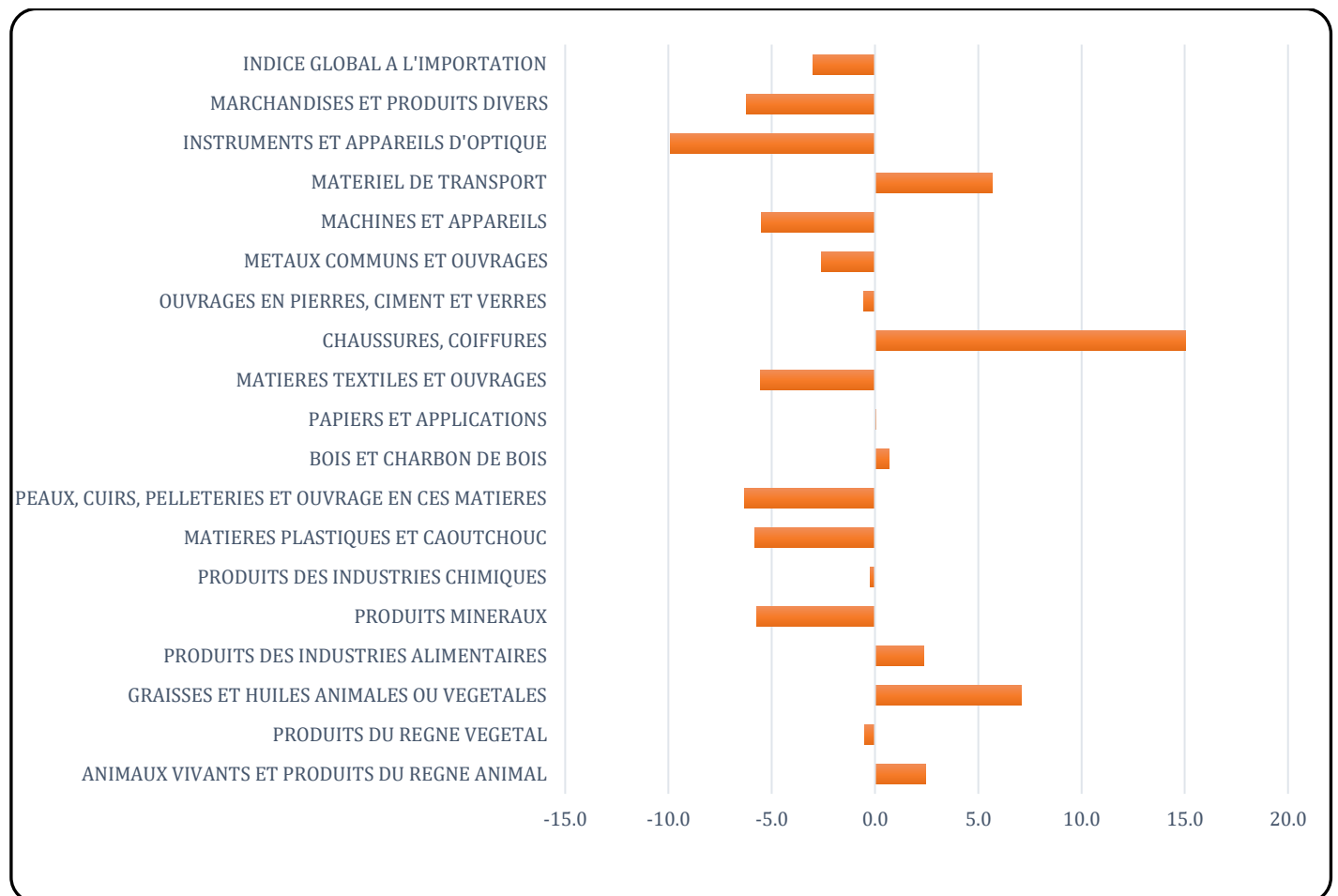
Source : ANSD/DSECN/DSC/BEE

Graphique 4 : Evolution des indices global, sous-jacent et volatil à l'exportation



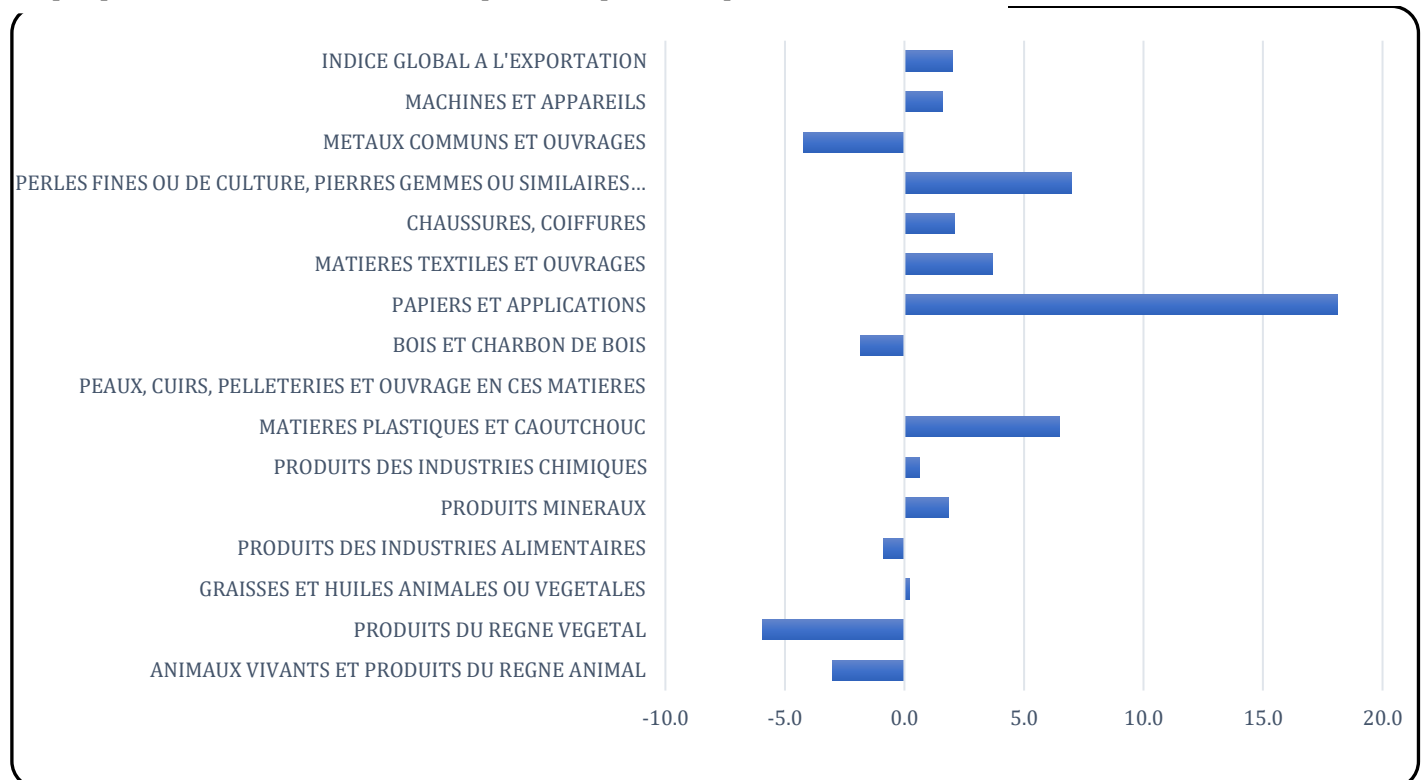
Source : ANSD/DSECN/DSC/BEE

Graphique 5 : Variation mensuelle des prix à l'importation par section



Source : ANSD/DSECN/DSC/BEE

Graphique 6 : Variation mensuelle des prix à l'exportation par section



Source : ANSD/DSECN/DSC/BEE

Méthodologie de calcul de la contribution en points à la variation totale de l'indice global

La contribution de la section est sa part dans la variation de l'indice global. Elle s'obtient comme suit :

Soit i une section :

P_i : la pondération de la section i dans l'indice global ;

P : la somme totale des pondérations des sections ;

V_i : la variation de la section i ;

I_i : le niveau de l'indice de la section à la période $t-1$;

I : le niveau de l'indice global à la période $t-1$;

$Contrib_i$: la contribution de la section i à la variation de l'indice global.

$$Contrib_i = \frac{P_i}{P} \times \frac{I_i}{I} \times V_i$$

Par exemple pour calculer la contribution, en pourcentage, de la section « **produits minéraux** » au titre des prix à l'importation du mois de janvier 2025 nous procédons comme suit :

Libellé	Pondération	Janv. 24	Oct. 24	Nov. 24	Déc. 24	Janv. 25	Variation mensuelle	Contribution
Produits minéraux	3924	149,8	143,5	165,9	147,4	156,1	5,9	2,8
INDICE GLOBAL A L'IMPORTATION	10000	129,9	123,4	131,3	123,9	127,8	3,1	3,1

$$2,8 = \frac{3924}{10000} * \frac{147,4}{123,9} * (5,9)$$

Cela signifie que la section « **produits minéraux** » contribue à la hausse de l'indice global à l'importation de 2,8 points de pourcentage.

Agence Nationale de la Statistique et de la Démographie, Rocade Fann Bel-Air Cerf-volant. BP 116 Dakar RP -Sénégal

Tél. : (221) 33 869 21 39 Fax : (221) 33 824 3615

Directeur général : Dr Abdou DIOUF

Directeur général Adjoint: Dr Momath CISSE

Directeur des Statistiques économiques et de la Comptabilité nationale : Mamadou Ngalgou KANE

Chef de la Division des Statistiques conjoncturelles : Dr Amath DIAGO

Chef du Bureau des Echanges extérieurs : Abdou Aziz DIOUF

Equipe de rédaction : Abdou Aziz DIOUF/ Mamadou KONARE/ Djiby SENE

Distribution : Division de la Diffusion : El Hadji Malick GUEYE/Alain F. DIATTA

Pour toute information s'adresser au Bureau des Echanges extérieurs