

REPUBLIQUE DU SENEGAL

Un Peuple - Un But - Une Foi



Autorité de Régulation des  
Télécommunications et des Postes

# NOTE TRIMESTRIELLE DE L'INDICE DES PRIX DES SERVICES MOBILES (IPSM)

Premier trimestre 2025



L'Autorité de Régulation des Télécommunications et des Postes (ARTP) et l'Agence nationale de la Statistique et de la Démographie (ANSD) mettent à la disposition des utilisateurs l'Indice des Prix des Services Mobiles (IPSM). Cet indicateur, base 100 en 2023, mesure l'évolution des prix des services de téléphonie mobile sur le marché national. Il est calculé à partir des tarifs pratiqués par les opérateurs pour les principales offres de communication (voix, données et sms).

ARTP & ANSD

Note IPSM T1-2025

## ENCADRE

L'Indice des prix des Services Mobiles (IPSM) base 100 en 2023 mesure l'évolution des prix des services de téléphonie mobile sur le marché national. Il est calculé à partir des tarifs pratiqués par les opérateurs pour les principales offres de communication (voix, données et sms).

### Principes méthodologiques

- Type d'indice : Laspeyres, pour mesurer les variations de prix dans le temps.
- Pondérations : les dépenses des clients des opérateurs sont utilisées comme sources de pondération.
- Champ couvert : l'ensemble des clients des opérateurs au niveau national ayant au moins six (6) mois d'ancienneté.

### Objectifs de l'IPSM

L'IPSM vise à fournir un outil fiable pour le suivi des prix des services de la téléphonie mobile, contribuant à la transparence du marché et à une prise de décision éclairée :

- pour les consommateurs : suivre l'évolution des tarifs et comparer les tendances ;
- pour les régulateurs : évaluer la compétitivité du secteur et orienter les politiques publiques ;
- pour les opérateurs : analyser la dynamique des prix et ajuster les stratégies commerciales.

### Publication

L'IPSM est diffusé **au plus tard 45 jours après la fin du trimestre sous revue**, garantissant une information régulière et transparente sur l'évolution des prix des services mobiles.

## PRESENTATION DE L'IPSM ET DE L'INDICE DE LA DEPENSE MINIMALE

Deux types d'indices sont calculés : l'indice de la dépense minimale et l'indice des prix des services mobiles (IPSM) à structure de consommation fixe. Ces deux indices sont d'abord calculés par profil de consommation et par opérateur, avant la détermination des indices représentatifs du secteur.

Pour un opérateur donné, le calcul des deux indices repose sur la détermination de la dépense minimale par profil. La principale différence réside dans le traitement des consommations :

- Indice de la dépense minimale : les consommations en volume des profils sont actualisées chaque trimestre. Cela permet de mesurer simultanément l'effet prix et l'effet volume sur la dépense.
- Indice des prix des services mobiles (IPSM) : les consommations restent figées à leur niveau de la période de base (2023), ce qui permet d'isoler uniquement l'effet prix, en neutralisant l'évolution des volumes consommés.

Ainsi, le calcul de l'IPSM peut être effectué en parallèle du calcul de l'indice de la dépense minimale, car les deux indices utilisent les mêmes profils et opérateurs, la seule différence étant la fixation ou l'actualisation des volumes consommés.

### Indices de la dépense minimale

L'indice de la dépense minimale mesure à la fois l'évolution des prix et celle des volumes consommés d'une période par rapport à une autre.

- Pour un trimestre d'une année donnée, les indices de la dépense minimale sont calculés par profil, par rapport à l'année de base (2023), pour chaque opérateur.
- L'indice global de dépense minimale de l'opérateur, à chaque période, est ensuite obtenu en pondérant les indices des profils par leurs poids respectifs en termes de dépense.

### Indices de prix des services mobiles (IPSM)

De la même manière, l'IPSM est calculé par profil et par opérateur, puis agrégé en indice global de l'opérateur par pondération selon les dépenses respectives des profils, mais avec les volumes fixés à la période de base, permettant ainsi une mesure spécifique de l'effet prix.

### Construction des 9 profils types de consommateurs

Pour le profilage des consommateurs, une distinction est opérée selon trois niveaux de consommation : petit, moyen et gros consommateurs.

La construction des profils repose sur une combinaison croisée de deux variables (voix x data). Cette approche permet d'obtenir une matrice 3x3, correspondant à neuf (9) profils types de consommation. Ces profils offrent une segmentation plus fine des comportements de consommation et constituent une base d'analyse pour l'interprétation des résultats.

Matrice 3 x 3

	Gros	Moyen	Petit
Gros	1	2	3
Moyen	4	5	6
Petit	7	8	9

	Voix en min	Data en Mo
Petit	[0 - 14,3[	[0-135,32[
Moyen	[14,3 - 139,95[	[135,32- 2359,29[
Gros	>139,95	>2359,29

Ci-dessous les différents profils de consommation

Profil	Profil voix	Profil data
1	Gros	Gros
2	Gros	Moyen
3	Gros	Petit
4	Moyen	Gros
5	Moyen	Moyen
6	Moyen	Petit
7	Petit	Gros
8	Petit	Moyen
9	Petit	Petit

# INDICE DES PRIX DES SERVICES MOBILES (IPSM)

## I. Evolution de l'IPSM global<sup>1</sup>

### 1. Selon les différents opérateurs

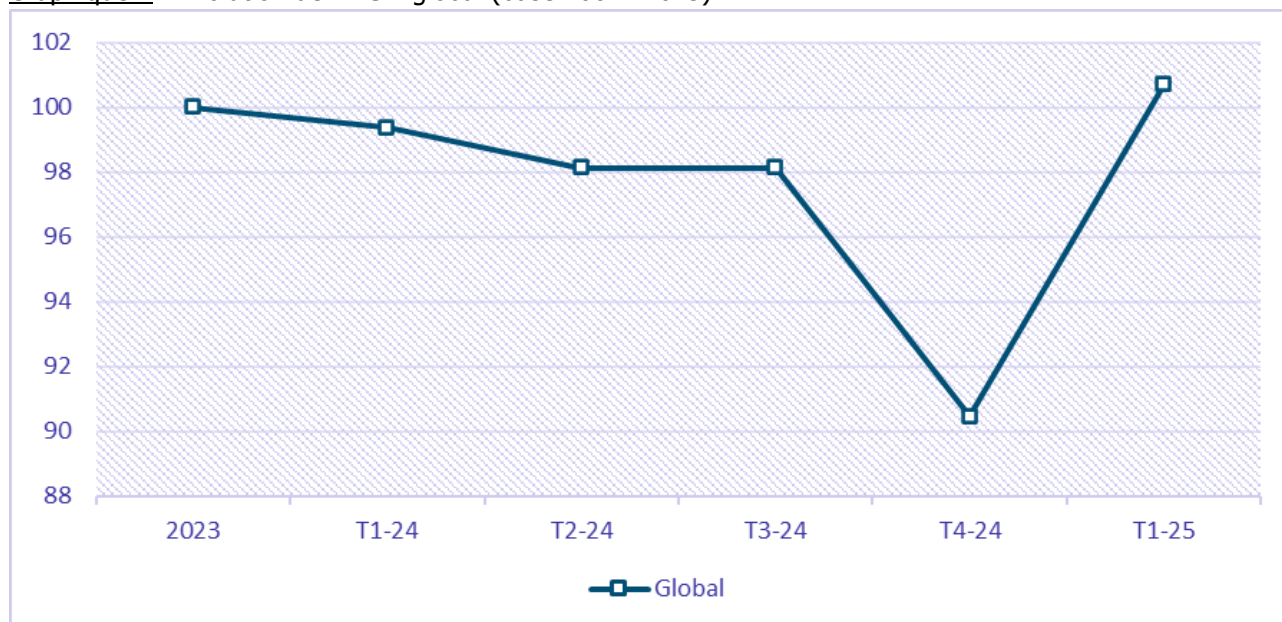
**Au premier trimestre 2025, les prix des services de téléphonie mobile se relèvent de 11,3% par rapport au trimestre précédent.**

L'évolution des prix des services mobiles sur la période sous revue est essentiellement portée par l'accroissement considérable des prix observé chez l'opérateur Yas (+57,3%), contribuant à hauteur de 13,1 points de pourcentage à l'évolution globale de l'IPSM. Dans une moindre mesure, la montée des prix notée chez Espresso (+21,3%) a contribué à cette augmentation de l'indice global. Toutefois, cette tendance haussière est atténuée par le repli des prix de Orange (-4,4%) et Promobile (-3,4%).

En glissement annuel<sup>2</sup>, la hausse est plus modérée (+1,3%), portée par le renchérissement des offres de Yas (+15,2%). En revanche, cette évolution est amoindrie par la réduction des prix constatée chez Orange (-4,5%), Espresso (-1,2%) et Promobile (-7,7%).

En résumé, le premier trimestre 2025 est marqué par un relèvement des prix, après la baisse observée au dernier trimestre 2024. Ce rebond résulte de la refonte des offres de Yas et Espresso. En revanche, les prix des services mobiles des opérateurs Orange et Promobile se sont accrus sur la même période.

Graphique 1 : Evolution de l'IPSM global (base 100 = 2023)



<sup>1</sup> Regroupant l'ensemble des utilisateurs des quatre opérateurs

<sup>2</sup> Variation par rapport au même trimestre de l'année précédente.

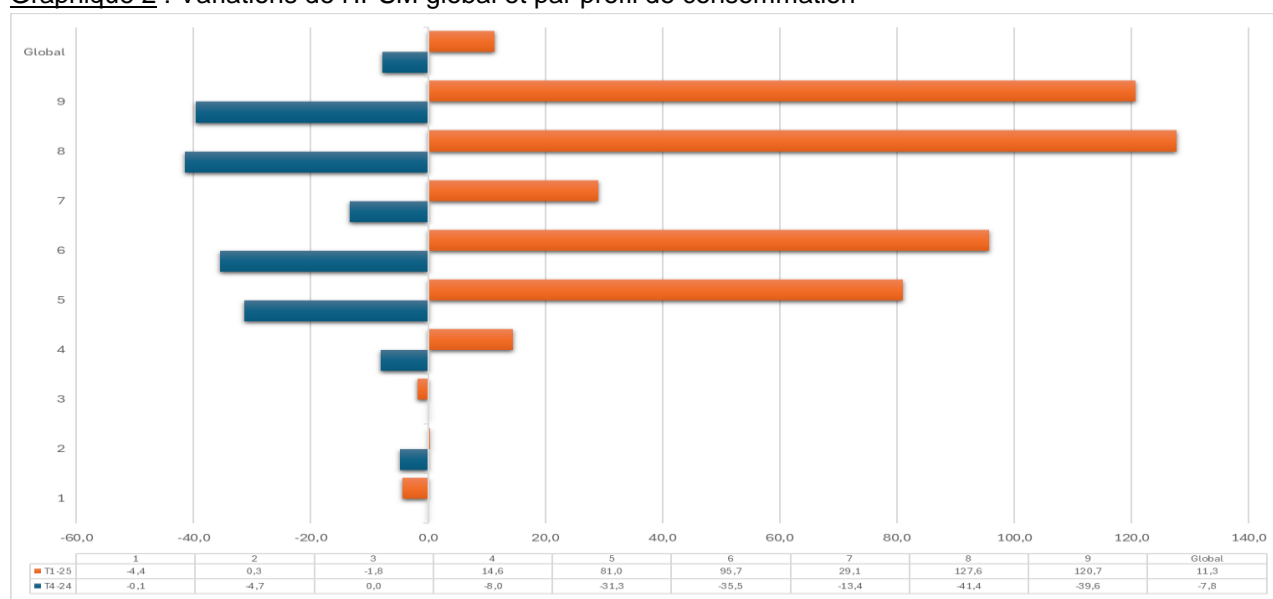
## 2. Selon les profils de consommation

**L'analyse de l'IPSM selon les profils de consommateurs révèle des dynamiques contrastées au premier trimestre. Les prix associés aux profils des petits et moyens consommateurs de voix se renchérissent aussi bien en rythme trimestriel qu'annuel. Cette tendance contraste avec le segment des gros consommateurs de voix, dont les prix se contractent.**

Les profils associant une faible consommation de voix à un usage modéré de données (profils 8 et 9) sont particulièrement marqués par des hausses considérables, dépassant les 120% en variation trimestrielle. De même, les prix des profils 5 et 7 évoluent respectivement de +81,0% et +95,7%, traduisant une revalorisation des offres. A l'inverse, les prix appliqués aux gros consommateurs de voix, notamment les profils 1 et 3 se replient, respectivement, de 4,4% et 1,8% au cours de la période sous-revue.

En glissement annuel, la montée des prix (+1,3%) cache des disparités selon les profils de consommation. Les segments à consommation modérée ou faible de voix (profils 6, 8 et 9) sont marqués par un accroissement de leurs prix, avec des hausses dépassant les 25%. En revanche, les prix des profils à forte consommation de voix (1, 2 et 3) baissent respectivement de 5,5%, 1,1% et 11,1% en rythme annuel.

Graphique 2 : Variations de l'IPSM global et par profil de consommation

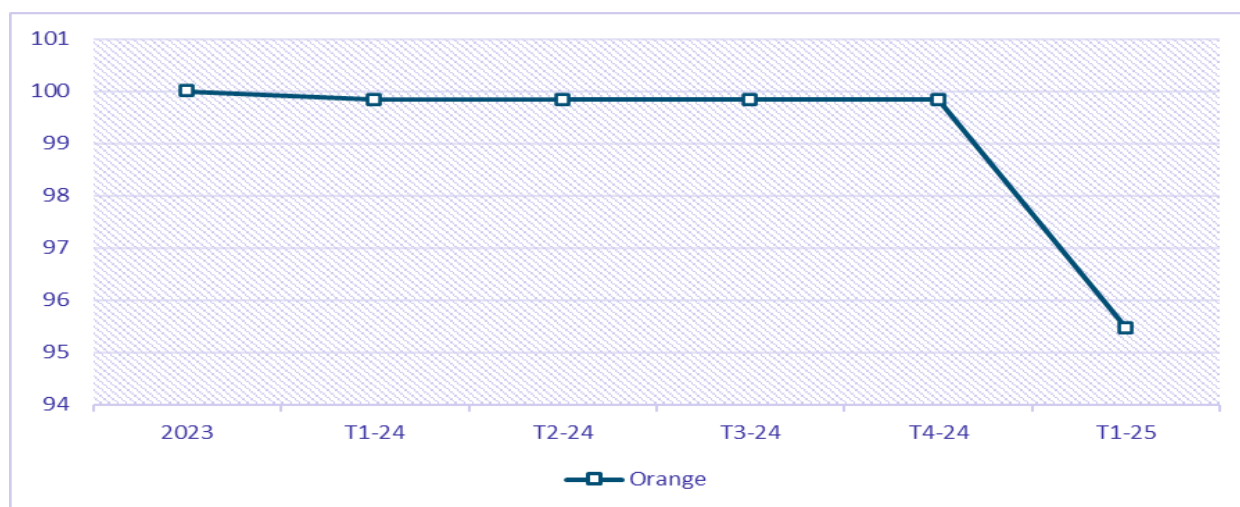


## II. Evolution de l'IPSM par Opérateur

### 1. Indice des prix de l'opérateur Orange

Au premier trimestre 2025, les prix des services mobiles de l'opérateur Orange reculent de 4,4%, tant en rythme trimestriel qu'en glissement annuel. Cette réduction est principalement portée par les tarifs appliqués aux gros consommateurs de voix, notamment les profils 1 (-6,3%) et 3 (-8,7%), grâce à l'introduction des offres « Mixel Mois 2490 » et « Mixel Jour 90 ». A l'exception du profil 4, dont les prix diminuent de 0,2% en variation trimestrielle, les prix des autres profils sont restés stables sur la période sous revue.

Graphique 3 : Evolution de l'IPSM de l'opérateur Orange (base 100 = 2023)

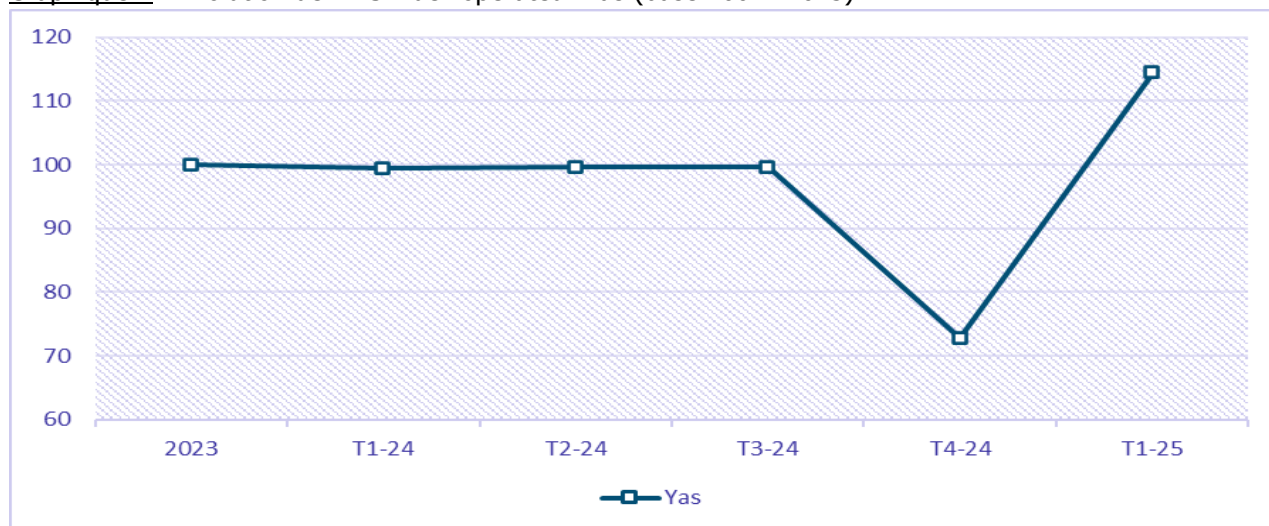


## 2. Indice de prix de l'opérateur Yas

Concernant l'opérateur Yas, son IPSM bondit de 57,3% en rythme trimestriel, sous l'effet de la hausse des prix des profils à consommation faible et modérée en voix (5, 6, 8 et 9). Cette évolution s'explique par la refonte du catalogue d'offres, marquée par la suppression de l'offre « Bougna 500 » au profit de l'offre « Bougna 2000 ».

En variation annuelle, les prix de Yas augmentent de 15,2%, tirés par ces mêmes segments. Toutefois, les prix du profil 3 se réduisent de 19,7% sur la même période.

Graphique 4 : Evolution de l'IPSM de l'opérateur Yas (base 100 = 2023)

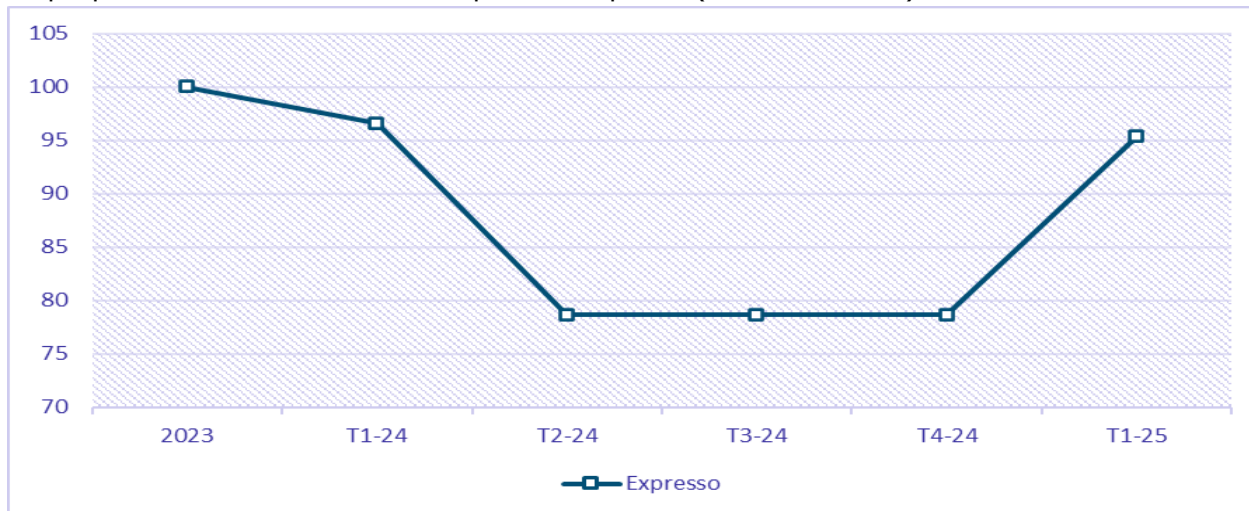


## 3. Indice de prix de l'opérateur Expresso (base 100 = 2023)

En variation trimestrielle, les tarifs de l'opérateur Expresso se relèvent de 21,3% en raison, principalement, du renchérissement des profils ayant une consommation modérée ou faible, tant en voix qu'en données (5, 6, 8 et 9). En outre, cette évolution s'explique par l'introduction de nouvelles offres, « Buur 2000 » et « Mega Promo 2000 », dont les tarifs sont moins avantageux. En revanche, les prix destinés aux gros consommateurs de voix sont restés stables sur le trimestre sous revue.

Néanmoins, comparés à leur niveau au premier trimestre 2024, les prix de l'opérateur Expresso reculent de 1,2% au premier trimestre 2025. Cette réduction est portée par les profils à forte consommation de voix (1, 2 et 3), tandis que les tarifs des autres profils enregistrent des hausses.

Graphique 5 : Evolution de l'IPSM de l'opérateur Expresso (base 100 = 2023)

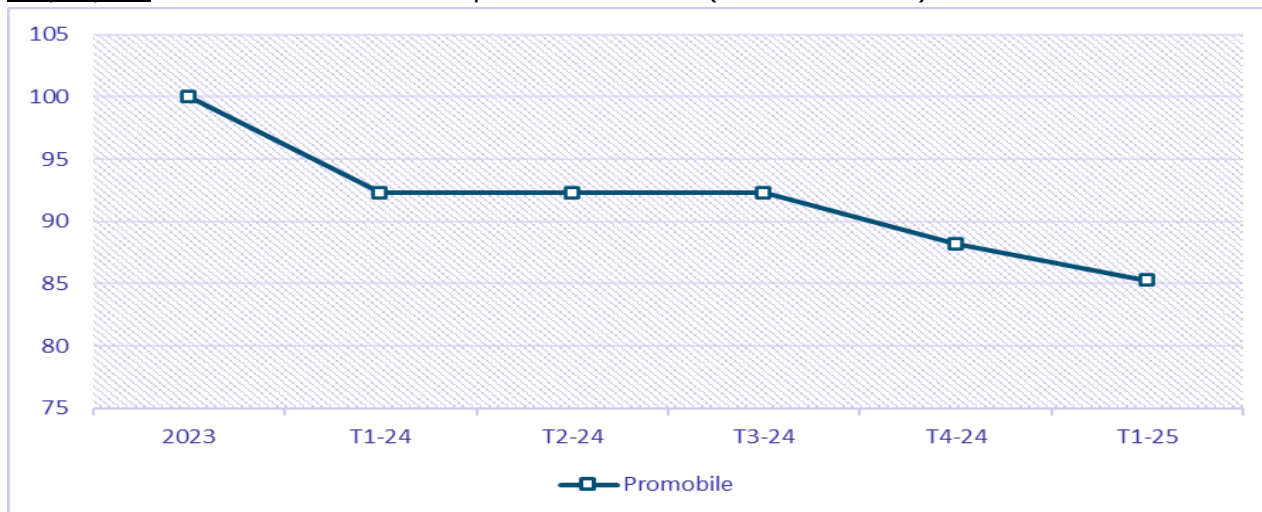


#### 4. Indice de prix de l'opérateur Promobile

La tendance baissière des prix des services mobiles de Promobile se poursuit au premier trimestre 2025 avec un fléchissement de 3,4% par rapport au dernier trimestre 2024. Ce recul est consécutif à celui des prix appliqués au profil à forte consommation voix et données (-8,9%). Le repli des prix des profils 4 (-10,1%) et 7 (-44,7%) a également contribué à cette baisse. Cette dynamique s'explique par l'apparition de certaines offres, telles que « Pro'mix 975 », « Pro'mix 4475 » et « Pro'mix 1375 ». Toutefois, cette tendance baissière est limitée par l'augmentation des prix du profil 2 (+23,8%).

En glissement annuel, l'IPSM de Promobile chute de 7,7%, principalement tiré par les profils à forte consommation de données, notamment les profils 1 (-16,2%), 4 (-10,1%) et 7 (-44,7%).

Graphique 6 : Evolution de l'IPSM de l'opérateur Promobile (base 100 = 2023)



# INDICE DE DEPENSE MINIMALE (IDM)

## III. Evolution de l'IDM global selon les opérateurs

### 1. Selon les opérateurs

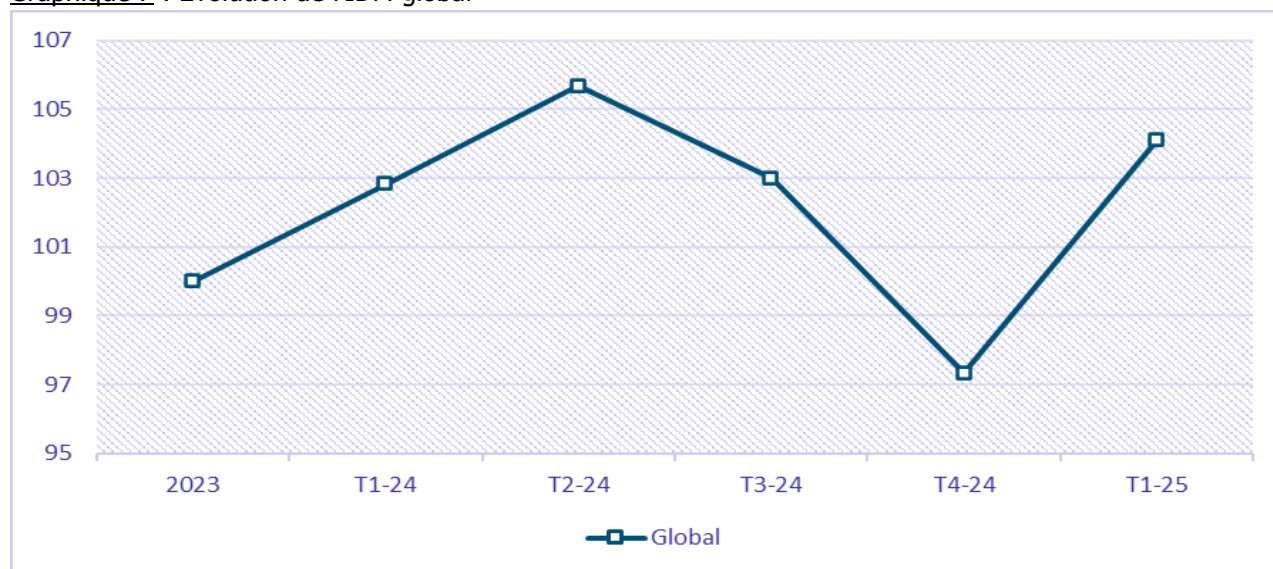
**Au premier trimestre 2025, l'Indice de Dépense minimale (IDM) se bonifie de 7,0% par rapport au trimestre précédent.**

Cette augmentation est principalement portée par l'accroissement des dépenses minimales chez les opérateurs Yas (+52,1) et Expresso (+26,0%). En revanche, l'opérateur Orange, enregistre un repli de son IDM de 8,2% en rythme trimestriel, contribuant ainsi à -5,4 point de pourcentage à l'indice global. De même, l'opérateur Promobile connaît une contraction de sa dépense minimale (-70,4%), bien que son impact sur l'IDM global reste limité.

En glissement annuel, l'IDM global progresse de 1,2%, sous l'effet conjugué des hausses enregistrées chez Yas (+24,5%) et Expresso (+26,0%), qui compensent largement les diminutions notées chez Orange (-9,2%) et Promobile (-64,7%).

En somme, le premier trimestre 2025 est marqué par une hausse de l'IDM (+7,0%), après une baisse de 5,5% notée au dernier trimestre 2024. Cette évolution relève des stratégies tarifaires différentes entre les opérateurs.

Graphique 7 : Evolution de l'IDM global



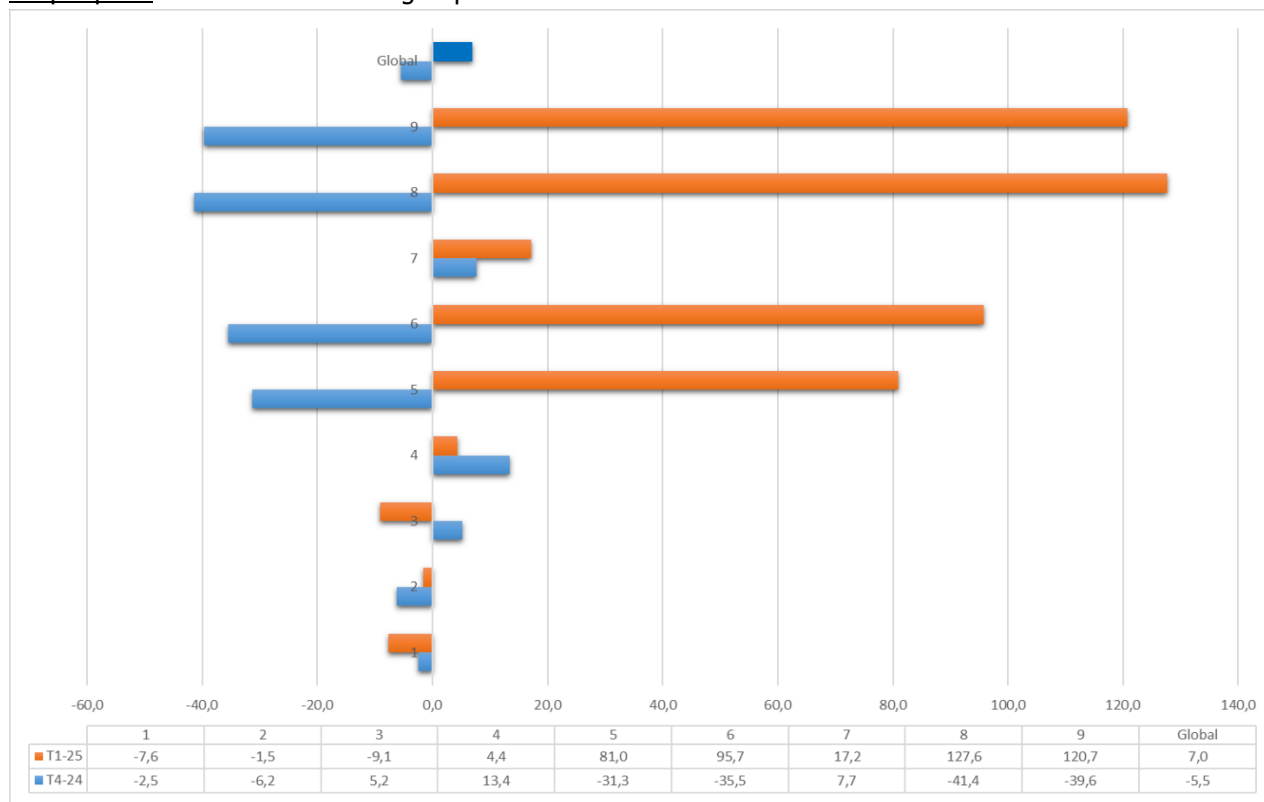
## 2. Selon les profils de consommation

**En rythme trimestriel, la montée de l'IDM de la téléphonie mobile au premier trimestre 2025 est principalement portée par les profils à moyenne et faible consommation de voix.**

En variation trimestrielle, l'évolution des dépenses minimales est contrastée selon les profils. Les hausses les plus importantes sont observées sur les profils à consommation faible et modérée en voix. Cependant, les profils à forte consommation de voix bénéficient d'un repli de leurs dépenses minimales.

En glissement annuel, l'IDM se majore de 1,2%, sous l'effet de l'augmentation des dépenses minimales des segments à moyenne et faible consommation voix, quelque soit le niveau d'usage en données. Par ailleurs, les gros consommateurs de voix voient leurs dépenses minimales chuter sur la même période.

Graphique 8 : Evolution de l'IDM groupé





## Résumé

**Le rebond des prix des services mobiles (+11,3%) et des dépenses minimales (+7,0%) au premier trimestre de 2025 est imputable aux évolutions des prix des offres tarifaires et des volumes de consommation.**

L'analyse par opérateur montre que les IPSM des opérateurs Yas et Expresso enregistrent des augmentations respectives de 57,3% et 21,3%. En revanche, ceux de Orange et Promobile reculent respectivement de 4,4% et 3,4%.

# ANNEXES

**Tableau 1 : Evolution de l'IPSM Global et par Opérateur**

Opérateurs	Pondération	T1-24	T2-24	T3-24	T4-24	T1-25	Variation		Contrib (en point de %)
							Trim	Annuelle	Trim
Orange	63,0%	99,8	99,8	99,8	99,8	95,5	-4,4%	-4,4%	-3,1%
Yas	28,4%	99,4	99,6	99,6	72,8	114,5	57,3%	15,2%	13,1%
Expresso	7,3%	96,6	78,6	78,6	78,6	95,4	21,3%	-1,2%	1,4%
Promobile	1,3%	92,3	92,3	92,3	88,2	85,2	-3,4%	-7,7%	0,0%
<b>IPSM GLOBAL</b>	<b>100%</b>	<b>99,4</b>	<b>98,1</b>	<b>98,1</b>	<b>90,5</b>	<b>100,7</b>	<b>11,3%</b>	<b>1,3%</b>	<b>11,3%</b>

**Source** : ARTP et Données opérateurs, Analyse Bureaux des prix, ANSD

**Tableau 2 : Evolution de l'IPSM Global selon les profils**

Profils	Pondé- ration	T1-24	T2-24	T3-24	T4-24	T1-25	Variation		Contrib (en point de %)
							Trim	Annuelle	Trim
1	53,5%	100,0	98,9	98,9	98,8	94,5	-4,4%	-5,5%	-2,6%
2	9,6%	99,2	102,7	102,7	97,8	98,1	0,3%	-1,1%	0,0%
3	4,9%	96,6	87,5	87,5	87,5	85,9	-1,8%	-11,1%	-0,1%
4	11,9%	98,9	98,9	98,9	91,0	104,2	14,6%	5,4%	1,7%
5	7,7%	102,3	96,3	96,3	66,2	119,8	81,0%	17,1%	4,6%
6	5,7%	97,9	97,9	97,9	63,2	123,6	95,7%	26,2%	3,8%
7	2,8%	92,3	92,3	92,3	79,9	103,2	29,1%	11,7%	0,7%
8	2,2%	100,0	95,6	95,6	56,0	127,4	127,6%	27,4%	1,7%
9	1,7%	95,1	95,1	95,1	57,4	126,8	120,7%	33,3%	1,3%
<b>IPSM</b>	<b>100%</b>	<b>99,4</b>	<b>98,1</b>	<b>98,1</b>	<b>90,5</b>	<b>100,7</b>	<b>11,3%</b>	<b>1,3%</b>	<b>11,3%</b>

**Source** : ARTP et Données opérateurs, Analyse Bureaux des prix, ANSD

**Tableau 3 : Evolution de l'IPSM de l'opérateur Orange**

Profils	Pondé- ration	T1-24	T2-24	T3-24	T4-24	T1-25	Variation		Contrib (en point de %)
							Trimestrielle	Annuelle	Trim
1	62,3%	100,0	100,0	100,0	100,0	93,7	-6,3%	-6,3%	-3,9%
2	11,0%	100,0	100,0	100,0	100,0	100,0	0,0%	0,0%	0,0%
3	5,3%	100,0	100,0	100,0	100,0	91,3	-8,7%	-8,7%	-0,5%
4	10,0%	100,0	100,0	100,0	100,0	99,8	-0,2%	-0,2%	0,0%
5	5,3%	100,0	100,0	100,0	100,0	100,0	0,0%	0,0%	0,0%
6	3,3%	100,0	100,0	100,0	100,0	100,0	0,0%	0,0%	0,0%
7	1,1%	85,9	85,9	85,9	85,9	85,9	0,0%	0,0%	0,0%
8	0,9%	100,0	100,0	100,0	100,0	100,0	0,0%	0,0%	0,0%
9	0,8%	100,0	100,0	100,0	100,0	100,0	0,0%	0,0%	0,0%
<b>IPSM Orange</b>	<b>100%</b>	<b>99,8</b>	<b>99,8</b>	<b>99,8</b>	<b>99,8</b>	<b>95,5</b>	<b>-4,4%</b>	<b>-4,4%</b>	<b>-4,4%</b>

**Source** : ARTP et Données opérateurs, Analyse Bureau des prix, ANSD



**Tableau 4 : IPSM de l'opérateur Yas**

Profils	Pondération	T1-24	T2-24	T3-24	T4-24	T1-25	Variation		Contrib (en point de %)
							Trimestrielle	Annuelle	Trim
1	37,2%	100,0	100,0	100,0	100,0	102,0	2,0%	2,0%	1,0%
2	7,4%	100,0	123,1	123,1	100,5	100,5	0,0%	0,5%	0,0%
3	3,8%	100,0	60,2	60,2	60,2	80,3	33,3%	-19,7%	1,0%
4	14,8%	97,0	97,0	97,0	74,3	112,4	51,4%	15,9%	7,8%
5	12,5%	100,0	100,0	100,0	34,5	137,9	300,0%	37,9%	17,8%
6	10,6%	100,0	100,0	100,0	34,5	137,9	300,0%	37,9%	15,1%
7	5,5%	97,0	97,0	97,0	74,3	112,4	51,4%	15,9%	2,9%
8	4,7%	100,0	100,0	100,0	34,5	137,9	300,0%	37,9%	6,6%
9	3,5%	100,0	100,0	100,0	34,5	137,9	300,0%	37,9%	4,9%
<b>IPSM Yas</b>	<b>100,0%</b>	<b>99,4</b>	<b>99,6</b>	<b>99,6</b>	<b>72,8</b>	<b>114,5</b>	<b>57,3%</b>	<b>15,2%</b>	<b>57,3%</b>

**Source** : ARTP et Données opérateurs, Analyse Bureaux des prix, ANSD

**Tableau 5 : Evolution de l'IPSM de l'opérateur Expresso**

Profils	Pondération	T1-24	T2-24	T3-24	T4-24	T1-25	Variation		Contrib (en point de %)
							Trimestrielle	Annuelle	Trim
1	40,3%	99,8	80,0	80,0	80,0	80,0	0,0%	-19,8%	0,0%
2	6,3%	92,4	61,6	61,6	61,6	61,6	0,0%	-33,3%	0,0%
3	5,0%	68,3	60,7	60,7	60,7	60,7	0,0%	-11,1%	0,0%
4	18,3%	100,0	100,0	100,0	100,0	100,5	0,5%	0,5%	0,1%
5	10,3%	123,8	62,2	62,2	62,2	124,4	100,0%	0,5%	8,1%
6	5,9%	73,0	73,0	73,0	73,0	146,0	100,0%	100,0%	5,5%
7	7,9%	87,7	87,7	87,7	87,7	100,2	14,3%	14,3%	1,3%
8	4,0%	100,3	66,9	66,9	66,9	133,8	100,0%	33,3%	3,4%
9	1,9%	40,2	40,2	40,2	40,2	160,6	300,0%	300,0%	2,9%
<b>IPSM Expresso</b>	<b>100,0%</b>	<b>96,6</b>	<b>78,6</b>	<b>78,6</b>	<b>78,6</b>	<b>95,4</b>	<b>21,3%</b>	<b>-1,2%</b>	<b>21,3%</b>

**Source** : ARTP et Données opérateurs, Analyse Bureaux des prix, ANSD

**Tableau 6 : Evolution de l'IPSM de l'opérateur Promobile**

Profils	Pondération	T1-24	T2-24	T3-24	T4-24	T1-25	Variation		Contrib (en point de %)
							Trimestrielle	Annuelle	Trim
1	51,3%	100,0	100,0	100,0	92,0	83,8	-8,9%	-16,2%	-4,8%
2	12,0%	72,3	72,3	72,3	72,3	89,5	23,8%	23,8%	2,3%
3	12,5%	68,8	68,8	68,8	68,8	68,8	0,0%	0,0%	0,0%
4	5,9%	93,0	93,0	93,0	93,0	83,6	-10,1%	-10,1%	-0,6%
5	3,9%	100,0	100,0	100,0	100,0	100,0	0,0%	0,0%	0,0%
6	8,9%	100,0	100,0	100,0	100,0	100,0	0,0%	0,0%	0,0%
7	0,7%	93,0	93,0	93,0	93,0	51,4	-44,7%	-44,7%	-0,3%
8	0,7%	100,0	100,0	100,0	100,0	100,0	0,0%	0,0%	0,0%
9	4,2%	100,0	100,0	100,0	100,0	100,0	0,0%	0,0%	0,0%
<b>IPSM Promobile</b>	<b>100,0%</b>	<b>92,3</b>	<b>92,3</b>	<b>92,3</b>	<b>88,2</b>	<b>85,2</b>	<b>-3,4%</b>	<b>-7,7%</b>	<b>-3,4%</b>

**Source** : ARTP et Données opérateurs, Analyse Bureaux des prix, ANSD



**Tableau 7 : Evolution de l'IDM Global et par Opérateur**

Opérateurs	Pondération	T1-24	T2-24	T3-24	T4-24	T1-25	Variation		Contrib (en point de %)
							Trim	Annuelle	Trim
<b>Orange</b>	63,0%	102,6	103,7	103,7	101,5	93,2	-8,2%	-9,2%	-5,4%
<b>Yas</b>	28,4%	101,6	108,4	98,7	83,1	126,4	52,1%	24,5%	12,6%
<b>Expresso</b>	7,3%	93,7	93,6	93,7	93,7	118,0	26,0%	26,0%	1,8%
<b>Promobile</b>	1,3%	191,9	208,4	213,4	228,5	67,7	-70,4%	-64,7%	-2,1%
<b>IDM GLOBAL</b>	<b>100%</b>	<b>102,8</b>	<b>105,7</b>	<b>103,0</b>	<b>97,3</b>	<b>104,1</b>	<b>7,0%</b>	<b>1,2%</b>	<b>7,0%</b>

**Source** : ARTP et Données opérateurs, Analyse Bureaux des prix, ANSD

**Tableau 8 : Evolution de l'IDM Global selon les profils**

Profils	Pondé-	T1-24	T2-24	T3-24	T4-24	T1-25	Variation	
							Trim	Annuelle
<b>1</b>	<b>53,5%</b>	104,1	104,1	104,5	101,9	94,2	-7,6%	-9,5%
<b>2</b>	<b>9,6%</b>	108,7	104,0	105,5	99,0	97,5	-1,5%	-10,3%
<b>3</b>	<b>4,9%</b>	107,3	112,6	99,0	104,1	94,6	-9,1%	-11,8%
<b>4</b>	<b>11,9%</b>	100,6	120,7	106,2	120,5	125,7	4,4%	25,0%
<b>5</b>	<b>7,7%</b>	96,3	96,3	96,3	66,2	119,8	81,0%	24,4%
<b>6</b>	<b>5,7%</b>	97,9	97,9	97,9	63,2	123,6	95,7%	26,2%
<b>7</b>	<b>2,8%</b>	98,4	120,6	98,4	105,9	124,1	17,2%	26,2%
<b>8</b>	<b>2,2%</b>	95,6	95,6	95,6	56,0	127,4	127,6%	33,3%
<b>9</b>	<b>1,7%</b>	95,1	95,1	95,1	57,4	126,8	120,7%	33,3%
<b>IDM</b>	<b>100%</b>	<b>102,8</b>	<b>105,7</b>	<b>103,0</b>	<b>97,3</b>	<b>104,1</b>	<b>7,0%</b>	<b>1,2%</b>

**Source** : ARTP et Données opérateurs, Analyse Bureaux des prix, ANSD



## ARTP

**Directeur général** : M. Dahirou THIAM

**Directeur des Infrastructures, de la Concurrence et de l'Innovation** : Ousmane NDIAYE

**Comité Production IPSM** : Fatou DIACK, Awa NDIAYE, Djibril THIAM, Penda GOUMBALA, Yaya SARRE , Mamadou SARR

## ANSD

**Directeur général** : Dr Abdou DIOUF

**Directeur général Adjoint** : Dr Momath CISSE

**Directeur des Statistiques économiques et de la Comptabilité nationale** : Mamadou Ngalgou KANE

**Comité Production IPSM** : Dr Amath DIAGO, El Hadji Malick CISSE, Ismaila DIALLO, Ndeye Mareme dite Maguette DIOP, Modou Ndoumbé Dame DIOP, Moustapha DIENG.

## OPERATEURS

**Orange** : Papa Mouhamed SY

**Yas** : Alberto DIEDHIOU ; Moussa Alioune BITEYE

**Expresso** : Serigne Abdou Lakhat SY , Djibril Khalil COULIBALY

**Promobile** : Mame Cheikh NGOM

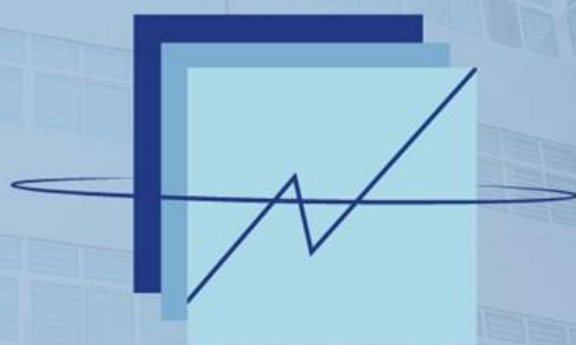
Cette publication est disponible sur le site de l'ARTP : [www.artp.sn](http://www.artp.sn) et sur celui de l'ANSD : [www.ansd.sn](http://www.ansd.sn)





**Autorité de Régulation des  
Télécommunications et des Postes**

-  Mamelles, Route des Almadies
-  (221) 33 869 03 69 Fax : (221) 33 869 03 70



**ANSD**

**Agence Nationale de la  
Statistique et de la Démographie**

-  Rocade Fann Bel-air Cerf-volant, Colobane. BP 116 Dakar RP - SENEGAL
-  (+221) 33 869 21 39 Fax : (+221) 33 824 36 15