

ANSD

Agence Nationale de
la Statistique et de la Démographie

**Note sur les indices mensuels des prix du Commerce extérieur
(Décembre 2025)**



Rocade Fann Bel-Air, Cerf-volant. BP 116 Dakar RP -Sénégal **Tel 33 869 21 39, Fax 33 824 36 15**

© ANSD /DSECN /DSC /BEE /Indice des Prix du Commerce Extérieur (IPCE) N°12-2025

Avertissement

La présente note mensuelle, issue de la rénovation (base 100 en 2014) des Indices des Valeurs Unitaires du commerce extérieur, fait ressortir le niveau et l'évolution des indices de valeurs unitaires (I.V.U) des marchandises échangées entre le Sénégal et le reste du monde. La valeur unitaire est obtenue en rapportant la valeur de la marchandise à son volume. Exprimée en francs CFA par kg, elle traduit le prix par unité de masse. Ces indices sont de type Laspeyres. La marchandise est valorisée CAF (Coût Assurance Fret) à l'importation et FAB (Franco A Bord) à l'exportation. Ces indices rénovés (Base 100 en 2014) font suite aux indices produits et publiés (Base 100 en 2005) depuis janvier 2010. La nomenclature des produits est celle du Système Harmonisé (SH) de désignation et de codification des marchandises à quatre digits (SH4). Cette dernière est une agrégation de produits élémentaires à 10 digits (SH10).

L'innovation apportée à cette rénovation a trait :

- à l'association des produits SH4 à leurs pays d'origine ou à leurs pays de destination respectivement pour les importations et les exportations (SH4Pays) ;
- au calcul des indices élémentaires (SH4Pays) ;
- au calcul des indices par Section de la nomenclature du Système Harmonisé.

A cet égard l'échantillon, pour chaque flux, est constitué de produits associés à leurs pays d'origine et à leurs pays de destination (SH4Pays). Le produit (SH4) associé au pays partenaire atténue la fluctuation des valeurs unitaires observées entre deux mois au regard de la structure des produits élémentaires qui le composent. Afin de dégager la tendance fondamentale des prix aux échanges extérieurs, un indice sous-jacent¹ est calculé à côté d'un indice des produits volatils qui, lui, rend compte de l'évolution des produits aux fortes variations des prix unitaires. Les indices mensuels diffusés sont provisoires et sont mis à jour suite aux corrections ultérieures des valeurs unitaires.

Les données de base utilisées, principalement issues des statistiques douanières, sont relatives au commerce général².

¹L'indice des prix des produits sous-jacents est obtenu en élaguant de l'échantillon les produits dont les prix sont sujets à de fortes variations, dits produits volatils tels que, les insecticides et herbicides à l'importation, ainsi que les mélanges odoriférants pour les industries alimentaires à l'exportation. Un produit est considéré comme volatil si la fluctuation des prix par rapport à la moyenne est supérieure à 30%.

²Le commerce général comptabilise les marchandises quand elles entrent ou sortent du territoire national.

Le commerce spécial enregistre les marchandises lorsqu'elles sont destinées à la consommation intérieure ou à l'exportation.

I. EVOLUTION DES PRIX DU COMMERCE EXTERIEUR

Les produits importés se renchérissent de 1,2%

Au mois de décembre 2025, les produits à l'importation se renchérissent de 1,2%, comparativement à la période précédente. Cette évolution est consécutive à l'appréciation des prix des « produits minéraux » qui y ont contribué à +1,7 point de pourcentage, des « métaux communs et ouvrages » (+0,3), des « machines et appareils » (+0,2) et des « produits du règne végétal » (+0,1). Toutefois, cette augmentation des prix des produits importés est atténuée par la dépréciation de ceux des « matériels de transport » (-0,5) et des « produits des industries chimiques » (-0,2). Par rapport au mois de décembre 2024, les prix des produits achetés à l'extérieur diminuent de 3,3%. Sur l'année 2025, les prix des produits importés se replient de 3,6%, en comparaison à ceux de la même période de 2024.

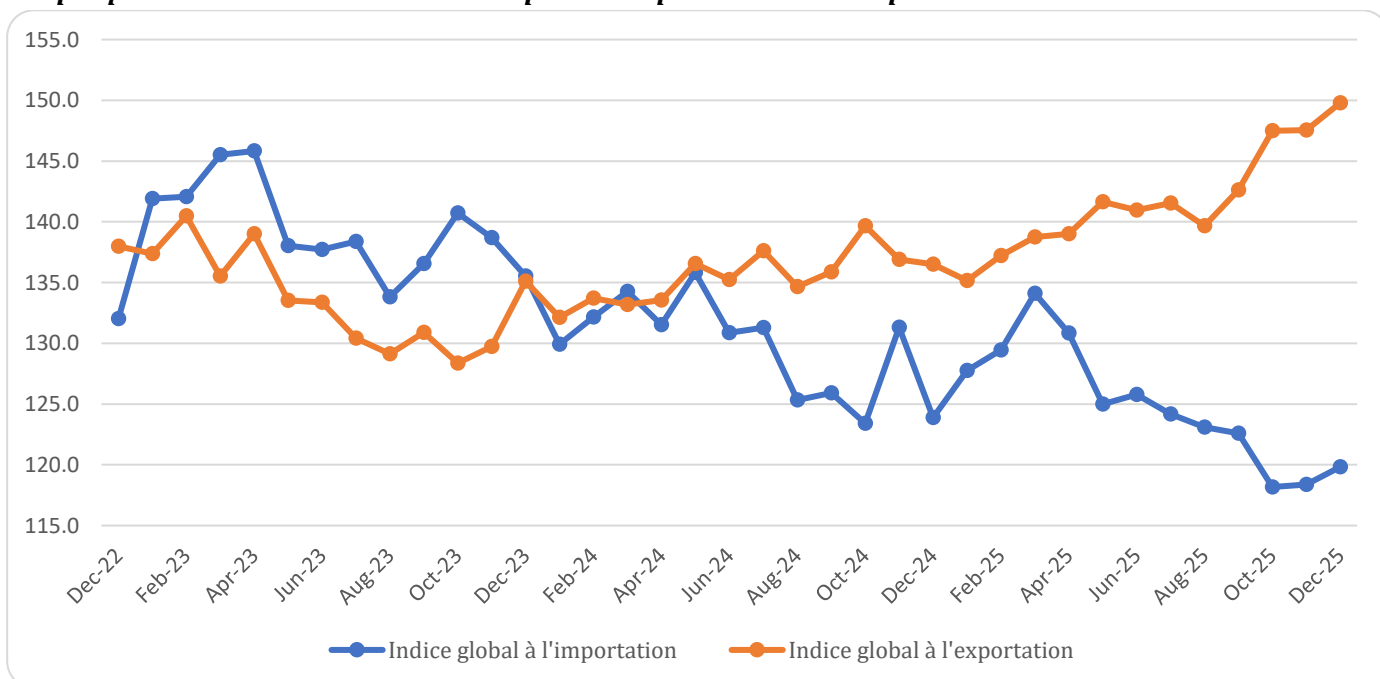
Les prix à l'importation des produits sous-jacents progressent de 1,7% tandis que ceux des produits volatils fléchissent de 0,8% en variation mensuelle, sur la période sous revue. En glissement annuel, ils se réduisent, respectivement, de 0,8% et 17,3%. Sur l'année 2025, leurs prix moyens se contractent, respectivement, de 0,9% et 13,5%, relativement à la même période de 2024.

Les prix des produits exportés augmentent de 1,5%

Les prix des produits à l'exportation s'apprécient de 1,5% au mois de décembre 2025, par rapport au mois précédent. Cette hausse est imputable à celle des prix des « perles fines ou de culture, pierres gemmes ou similaires, métaux précieux... » qui y ont contribué à +1,2 point de pourcentage, des « produits minéraux » (+0,4), des « animaux vivants et produits du règne animal » (+0,1) et des « produits des industries alimentaires » (+0,1). Cependant, ce relèvement des prix des produits exportés est amorti par la baisse de ceux des « produits des industries chimiques » (-0,3). Par rapport au mois de décembre 2024, les produits à l'exportation se renchérissent de 9,7%. Sur l'année 2025, les prix de vente à l'extérieur augmentent de 4,6%, relativement à ceux de la période de 2024.

Les prix à l'exportation des produits sous-jacents ainsi que ceux des produits volatils s'apprécient, respectivement, de 1,5% et 2,1%, en variation mensuelle, sur la période sous revue. Par rapport au mois de décembre 2024, les prix des produits sous-jacents bondissent de 10,9% tandis que ceux des produits volatils se replient de 3,1%. Sur l'année 2025, les prix moyens des produits sous-jacents augmentent de 5,2% contrairement à ceux des produits volatils qui se réduisent de 2,1%, relativement à la même période de 2024.

Graphique 1 : Evolution des indices des prix à l'importation et à l'exportation



Source : ANSD/DSECN/DSC/BEE

Les termes de l'échange³ restent stables

Les termes de l'échange se stabilisent à 1,25 au cours de la période sous revue. Ce niveau des termes de l'échange résulte de la bonne tenue de ceux des « graisses et huiles animales ou végétales » (2,16), des « peaux, cuirs, pelleteries et ouvrage en ces matières » (2,01), des « chaussures et coiffures » (1,62), des « produits des industries chimiques » (1,50) et des « machines et appareils » (1,34). Toutefois, les termes de l'échange des « produits minéraux » (0,72), des « métaux communs et ouvrages » (0,79) et des « papiers et applications » (0,83) ont limité la compétitivité des produits échangés au cours de la période sous revue.

Graphique 2 : Evolution des termes de l'échange



Source : ANSD/DSECN/DSC/BEE

³ Les termes de l'échange sont obtenus en rapportant l'indice des prix à l'exportation à l'indice des prix à l'importation.

II. EVOLUTION DES PRIX A L'IMPORTATION PAR SECTION

Les « produits minéraux » se renchérissent

Les prix des « produits minéraux » augmentent de 3,7% à la suite de la hausse des prix des produits pétroliers raffinés (+2,5%) provenant de l'Allemagne (+11,6%) et de la Belgique (+6,8%) ainsi que de celle d'huile brute de pétrole achetée au Nigéria (+7,1). Toutefois, le fléchissement des prix des produits pétroliers raffinés importés du Singapour (-46,3%) et du Togo (-12,4%) a réduit l'ampleur de cette hausse. Rapportés au mois de décembre 2024, les prix des produits de cette section diminuent de 1,2%. Sur l'année 2025, ils se déprécient de 3,1%, comparés à 2024.

Les prix des « métaux communs et ouvrages » s'accroissent

Les prix des « métaux communs et ouvrages » s'accroissent de 4,6% en décembre 2025 consécutivement à l'appréciation des prix des autres ouvrages en fer ou en aciers originaires de l'Espagne (+92,0%) et des tubes, tuyaux et profilés creux sans soudure en fer ou aciers provenant du Royaume Uni (+17,9%). Par rapport au mois de décembre 2024, les prix des produits de cette section augmentent de 1,2%. Sur l'année 2025, les prix des « métaux communs et ouvrages » diminuent de 3,4%, relativement à 2024.

Les prix des « machines et appareils » s'apprécient

La hausse des prix à l'importation des « machines et appareils » (+3,5%) au mois de décembre 2025 s'explique par celle des prix des « appareils de téléphonie » (+18,0%), achetés en Arabie Saoudite (+39,9%). Toutefois, le recul des prix des « groupes électrogènes » (-8,0%), originaires de l'Inde (-22,5%) et de la France (-7,9%) a atténué l'ampleur de cette hausse. Relativement au mois de décembre 2024, les prix des produits de cette section se contractent de 18,4%. Sur l'année 2025, les prix des « machines et appareils » s'amointrissent de 3,1%, comparés à ceux de 2024.

Les prix des « produits du règne végétal » se relèvent

Les prix des « produits du règne végétal » se relèvent de 0,4% en décembre 2025 en raison de la hausse des prix du riz (+1,3%), provenant de la Thaïlande (+5,4%) et de celle du maïs (+9,9%), importé de l'Argentine (+9,3%). Néanmoins, le recul des prix d'achat à l'extérieur du blé (-4,3%) originaire de la France (-4,7%) a amoindri ce relèvement. Par rapport au mois de décembre 2024, les prix des produits de cette section se bonifient de 1,0%. Sur l'année 2025, les prix des « produits du règne végétal » s'amenuisent de 2,6%, relativement à ceux de 2024.

Les prix des « matériels de transport » fléchissent

La baisse des prix à l'importation des « matériels de transport » (-10,4%) est imputable au fléchissement des prix des « voitures de tourisme » (-7,1%) achetés au Japon (-27,3%) et en France (-24,7%), d'une part, et de celui des « véhicules automobiles pour le transport de marchandises » (-15,4%) provenant du Japon (-46,6%) et de l'Afrique du Sud (-20,6%), d'autre part. Cependant, le bond des prix des « voitures de tourisme » importés de l'Allemagne (+50,1%) a amoindri cette baisse. Rapportés au mois de décembre 2024, les prix des produits de cette section baissent de 6,9%. Sur l'année 2025, les prix des « matériels de transport » se contractent de 9,1%, relativement à 2024.

Les prix des « produits des industries chimiques » se déprécient

Les prix des « produits des industries chimiques » se déprécient de 3,7% par rapport au mois précédent. Cette situation s'explique par celle des « médicaments » (-6,3%) importés de la France (-6,8%). Rapportés au mois de décembre 2024, les prix des « produits des industries chimiques » augmentent de 0,6%. Sur l'année 2025, les prix des produits de cette section s'accroissent de 1,1%, relativement à 2024.

III. EVOLUTION DES PRIX A L'EXPORTATION PAR SECTION

Les « perles fines ou de culture, pierres gemmes ou similaires... » se renchérissent

Les prix à l'exportation des « perles fines ou de culture, pierres gemmes ou similaires... » s'apprécient de 3,5% en décembre 2025, à la suite de l'accroissement du prix de l'or (+3,1%) destiné à la Suisse (+3,4%) mais aussi de celui l'argent expédié également vers la Suisse (+21,9%). Par rapport au mois de décembre 2024, les prix des « perles fines ou de culture, pierres gemmes ou similaires... » progressent de 42,4%. Sur l'année 2025, les prix des produits de cette section augmentent de 33,0%, en comparaison à ceux de 2024.

Les prix des « produits minéraux » se relèvent

Au mois de décembre 2025, les prix à l'exportation des « produits minéraux » augmentent de 1,7% à la suite de la hausse des prix des produits pétroliers raffinés (+5,0%), destinés notamment aux provisions de bord des navires (+5,3%) et au Mali (+2,2%), mais également de celle du ciment vendu à la Gambie (+17,1%). Cependant, la baisse des prix d'exportation de ciment (-4,0%) destiné au Mali (-7,3%) a amorti cette hausse. Rapportés au mois de décembre 2024, les prix des produits de cette section régressent de 6,1%. Sur l'année 2025, les prix des « produits minéraux » s'amointrissent de 10,2%, relativement à ceux de 2024.

Les « animaux vivants et produits du règne animal » progressent

La hausse des prix à l'exportation des « animaux vivants et produits du règne animal » (+0,8%) s'explique par l'augmentation de ceux des poissons frais (+5,1%), expédiés vers la France (+13,4%), et des crustacés (+6,4%), à destination de l'Espagne (4,6%). En revanche, le repli des prix d'expédition des mollusques (-2,4%), également destinés à l'Espagne (-16,1%), a diminué l'ampleur de cette progression. En glissement annuel, les prix des produits de cette section se bonifient de 0,4%. Sur l'année 2025, les prix des « animaux vivants et produits du règne animal » s'améliorent de 0,4%, comparativement à ceux de 2024.

Les prix des « produits des industries alimentaires » s'accroissent

L'accroissement des prix des « produits des industries alimentaires » (+1,5%) s'explique par l'accroissement des prix de vente à l'extérieur des « extraits de malt et préparations alimentaires » (+8,3%), exportés vers la Gambie (+22,4%) et Guinée Bissau (+15,8%). Rapportés au mois de décembre 2024, les prix des produits de cette section s'amointrissent de 3,9%. Sur l'année 2025, les prix des « produits des industries alimentaires » baissent de 3,3%, comparés à ceux de 2024.

Les « produits des industries chimiques » régressent

Au mois de décembre 2025, les prix de vente à l'extérieur des « produits des industries chimiques » se réduisent de 3,2%. Cette évolution est imputable à la baisse des prix de l'engrais destiné au Mali (-13,5%) ainsi que de celle des produits de beauté (-4,2%) vendus principalement à la République de Guinée (-12,0%). En glissement annuel, les prix des « produits des industries chimiques » grimpent de 13,6%. Sur l'année 2025, les prix des produits de cette section bondissent de 10,4%, relativement à 2024.

Annexes

Tableau 1 : Variation de l'indice des prix à l'importation par section et selon le pays (base 100 en 2014)

Sections/produits	Poids	2024					2025					Variation en %			Contribution à la variation mensuelle
		DEC.	SEPT.	OCT.	NOV.	DEC.	2025								
							DEC./NOV.	DEC./DEC.	CUM./CUM.						
ANIMAUX VIVANTS ET PRODUITS DU REGNE ANIMAL	177	104,0	101,7	102,8	103,1	102,6	-0,5	-1,3	-1,0	0,0					
• Lait	91	111,1	105,7	108,2	106,5	108,6	2,0	-2,2	-3,2	0,0					
France	30	94,5	95,1	95,7	97,4	93,6	-3,9	-0,9	-0,5	0,0					
Nouvelle Zélande	27	101,7	101,7	101,7	101,7	100,6	-1,1	-1,1	1,0	0,0					
• Fromages	28	96,4	97,7	90,0	92,3	88,3	-4,4	-8,4	-3,7	0,0					
France	17	116,1	111,7	103,0	102,8	113,9	10,8	-1,8	-5,8	0,0					
PRODUITS DU REGNE VEGETAL	1487	120,2	121,3	122,1	121,0	121,5	0,4	1,0	-2,6	0,1					
• Riz	864	121,8	125,9	126,2	123,5	125,1	1,3	2,7	-2,3	0,1					
Thaïlande	214	124,3	138,5	139,5	130,5	137,5	5,4	10,6	6,0	0,1					
• Blé	378	108,5	110,8	109,3	112,2	107,4	-4,3	-1,0	-2,8	-0,2					
France	279	103,0	107,4	104,2	108,3	103,3	-4,7	0,2	-2,5	-0,1					
• Maïs	87	126,9	108,2	115,3	113,8	125,0	9,9	-1,5	-4,9	0,1					
Argentine	63	129,5	110,5	120,2	118,1	129,1	9,3	-0,3	-1,6	0,1					
• Oignons	36	168,3	167,6	166,0	168,2	168,6	0,2	0,2	-3,1	0,0					
Pays-Bas	36	168,3	167,6	166,0	168,2	168,6	0,2	0,2	-3,1	0,0					
GRAISSES ET HUILES ANIMALES OU VEGETALES	326	102,9	78,9	72,5	76,1	72,2	-5,1	-29,8	-17,6	-0,1					
• Huile de palme	246	94,7	64,6	57,3	61,4	56,3	-8,3	-40,6	-21,6	-0,1					
Indonésie	45	101,6	41,1	47,1	56,5	48,0	-15,0	-52,8	-31,0	0,0					
• Huile de soja	38	137,0	128,0	128,0	128,0	128,0	0,0	-6,6	-12,4	0,0					
Tunisie	18	85,9	85,9	85,9	85,9	85,9	0,0	0,0	0,0	0,0					
PRODUITS DES INDUSTRIES ALIMENTAIRES	646	91,7	92,1	89,2	91,6	89,3	-2,5	-2,5	-2,8	-0,1					
• Préparations alimentaires avec cacao	260	73,3	66,9	59,0	69,9	65,3	-6,5	-10,9	-13,3	-0,1					
Pays-Bas	26	70,0	70,9	75,7	121,7	73,2	-39,8	4,6	11,1	-0,1					
• Tabacs	128	89,2	89,0	89,0	89,0	89,0	0,0	-0,3	-1,4	0,0					
France	109	82,1	82,2	82,2	82,2	82,2	0,0	0,1	-2,6	0,0					
PRODUITS MINERAUX	3924	147,4	146,9	139,5	140,5	145,6	3,7	-1,2	-3,1	1,7					
• Produits pétroliers	2521	169,7	176,6	171,6	173,8	178,1	2,5	5,0	0,0	0,9					
Togo	75	325,2	349,2	330,4	334,1	292,6	-12,4	-10,0	3,6	-0,3					
Belgique	451	107,8	114,1	114,3	114,2	122,1	6,8	13,2	-2,4	0,3					
Allemagne	212	769,7	711,5	686,0	711,5	793,8	11,6	3,1	9,9	1,5					
Singapour	122	75,7	75,7	75,7	75,7	40,7	-46,3	-46,3	-54,0	-0,4					
• Huile brute de pétrole	1131	105,8	89,6	78,5	75,9	81,3	7,1	-23,1	-13,9	0,5					
Nigéria	1131	105,8	89,6	78,5	75,9	81,3	7,1	-23,1	-13,9	0,5					
PRODUITS DES INDUSTRIES CHIMIQUES	668	102,0	97,5	103,5	106,5	102,6	-3,7	0,6	1,1	-0,2					
• Médicaments	373	90,2	88,5	92,9	101,7	95,2	-6,3	5,5	3,0	-0,2					
France	328	91,6	88,9	93,9	103,7	96,6	-6,8	5,4	1,8	-0,2					
Belgique-Luxembourg	15	144,6	118,6	100,8	114,0	102,2	-10,3	-29,3	-4,7	0,0					
• Engrais	54	119,9	110,2	109,5	109,6	112,5	2,6	-6,2	-4,9	0,0					
Suède	5	144,4	140,6	141,7	140,1	140,8	0,5	-2,5	-1,3	0,0					
• Préparations antidétonantes, inhibiteurs d'oxydation, additifs pour huiles	40	110,2	104,1	148,5	118,2	130,4	10,4	18,4	6,3	0,0					
France	40	110,2	104,1	148,5	118,2	130,4	10,4	18,4	6,3	0,0					
MATIERES PLASTIQUES ET CAOUTCHOUC	241	87,8	74,0	78,4	78,6	77,6	-1,2	-11,6	-9,2	0,0					
• Polymères de l'éthylène	59	72,5	65,7	73,6	69,2	63,4	-8,3	-12,5	-13,0	0,0					
Arabie Saoudite	29	85,5	81,6	90,1	80,1	72,2	-9,9	-15,6	-5,5	0,0					
• Polymères de propylène	48	87,9	77,7	74,5	71,4	74,3	4,0	-15,6	-2,4	0,0					
Arabie Saoudite	25	88,1	74,0	73,3	69,8	70,4	0,8	-20,1	-4,4	0,0					
Afrique du Sud	19	84,7	80,2	71,5	71,5	74,4	4,0	-12,1	-1,2	0,0					
PEAUX, CUIRS, PELLETERIES ET OUVRAGE EN CES MATIERES	8	38,3	43,7	44,7	46,3	46,3	-0,1	20,8	8,1	0,0					
• Valises, sacs et étuis	8	38,3	43,7	44,7	46,3	46,3	-0,1	20,8	8,1	0,0					
Chine	8	38,3	43,7	44,7	46,3	46,3	-0,1	20,8	8,1	0,0					
BOIS ET CHARBON DE BOIS	89	79,3	105,3	106,8	100,7	87,5	-13,1	10,4	-11,7	-0,1					
• Bois sciés	60	69,2	107,8	111,8	83,4	82,0	-1,7	18,6	-13,8	0,0					
Côte d'Ivoire	39	70,1	126,3	131,3	89,6	87,3	-2,6	24,5	-15,5	0,0					
Cameroun	21	67,4	73,4	75,5	71,9	72,2	0,5	7,2	-8,0	0,0					
• Ouvrages de menuiserie et pièces de charpente pour construction	10	151,1	159,7	178,0	272,5	150,4	-44,8	-0,5	-7,8	0,0					
Turquie	10	151,1	159,7	178,0	272,5	150,4	-44,8	-0,5	-7,8	0,0					
PAPIERS ET APPLICATIONS	113	117,6	122,8	115,6	119,2	116,6	-2,2	-0,9	-2,3	0,0					
• Papiers	35	111,4	119,4	103,1	110,7	111,1	0,4	-0,2	-5,1	0,0					
Etats-Unis	11	106,9	89,3	99,9	97,6	95,6	-2,1	-10,6	1,7	0,0					
Suède	9	137,6	138,5	84,0	115,5	126,3	9,3	-8,2	-2,0	0,0					
• Boîtes, sacs, cartonnages	27	130,5	144,7	120,8	128,3	126,3	-1,6	-3,2	-1,6	0,0					

Sections/produits	Poids	2024					2025					Variation en %			Contribution à la variation mensuelle
		DEC.	SEPT.	OCT.	NOV.	DEC.	2025								
							2025 DEC./NOV.	2025/2024 DEC./DEC.	CUM./CUM.						
Maroc	13	127,1	127,0	115,5	124,8	132,5	6,2	4,2	-6,1	0,0					
• Livres, brochures et imprimés similaires	11	143,8	140,3	122,0	177,4	146,5	-17,4	1,9	-13,9	0,0					
France	11	143,8	140,3	122,0	177,4	146,5	-17,4	1,9	-13,9	0,0					
• Autres imprimés, y compris les images, les gravures et les photographies	9	222,0	222,0	222,0	222,0	222,0	0,0	0,0	0,0	0,0					
Malaisie	9	222,0	222,0	222,0	222,0	222,0	0,0	0,0	0,0	0,0					
MATIERES TEXTILES ET OUVRAGES	149	86,1	84,3	87,7	85,4	85,4	0,0	-0,8	-1,3	0,0					
• Fibres synthétiques	57	116,5	102,9	98,5	99,5	97,8	-1,8	-16,0	-1,9	0,0					
Japon	46	113,3	95,7	93,9	93,4	93,3	-0,1	-17,6	-5,4	0,0					
• Articles de friperie	27	60,7	67,4	75,3	74,8	73,3	-2,0	20,7	1,3	0,0					
Etats-Unis	8	61,5	68,6	80,0	82,0	72,7	-11,3	18,3	5,4	0,0					
CHAUSSURES, COIFFURES	14	52,4	47,4	45,9	45,5	58,7	29,1	11,9	-40,0	0,0					
• Chaussures	9	59,0	43,0	40,1	40,2	61,4	52,7	4,1	5,1	0,0					
Chine	9	59,0	43,0	40,1	40,2	61,4	52,7	4,1	5,1	0,0					
OUVRAGES EN PIERRES, CIMENT ET VERRES	80	93,1	106,0	98,9	96,0	105,9	10,3	13,7	8,4	0,1					
• Carreaux	69	92,7	109,3	100,2	96,0	106,8	11,3	15,2	10,2	0,1					
Chine	45	71,5	93,2	95,6	85,3	96,2	12,9	34,6	8,1	0,0					
METAUX COMMUNS ET OUVRAGES	487	145,8	144,8	142,4	141,1	147,6	4,6	1,2	-3,4	0,3					
• Autres ouvrages en fer ou aciers	15	108,5	126,9	141,1	49,7	95,4	92,0	-12,1	-47,7	0,1					
Espagne	15	108,5	126,9	141,1	49,7	95,4	92,0	-12,1	-47,7	0,1					
• Tubes, tuyaux, profilés creux sans soudure en fer ou aciers	23	436,2	439,1	439,1	439,1	517,8	17,9	18,7	9,7	0,2					
Royaume Uni	23	436,2	439,1	439,1	439,1	517,8	17,9	18,7	9,7	0,2					
• Construction et parties de construction en fonte, fer ou acier	19	126,4	104,0	68,1	70,2	88,7	26,3	-29,8	-30,7	0,0					
France	13	159,1	115,1	74,9	73,7	99,8	35,4	-37,3	-32,0	0,0					
MACHINES ET APPAREILS	868	120,1	110,1	100,4	94,6	98,0	3,5	-18,4	-3,1	0,2					
• Appareils de téléphonie	189	155,0	175,2	140,5	121,5	143,4	18,0	-7,5	18,2	0,4					
Emirats Arabes Unis	52	272,3	330,7	221,8	172,8	241,8	39,9	-11,2	104,5	0,3					
• Groupes électrogènes	91	80,4	70,1	72,5	81,8	75,3	-8,0	-6,4	-1,7	-0,1					
France	15	149,0	85,1	100,0	105,0	96,7	-7,9	-35,1	-12,2	0,0					
Royaume uni	35	88,6	72,4	72,2	72,4	72,3	-0,1	-18,4	-18,3	0,0					
Inde	8	115,8	193,6	204,5	300,4	232,8	-22,5	101,1	55,7	0,0					
• Tableaux, armoires de commande, distribution électrique (8517 exclu)	32	178,0	222,5	202,2	176,9	180,5	2,0	1,4	-10,7	0,0					
République populaire de chine	8	222,8	324,5	293,2	137,3	164,1	19,4	-26,4	-45,8	0,0					
• Parties reconnaissables comme étant destinées aux machines des 8425,8430.	50	75,2	88,6	90,5	100,1	88,5	-11,6	17,7	-28,4	0,0					
France	14	70,9	94,4	86,9	96,6	85,5	-11,5	20,5	-27,4	0,0					
Belgique-Luxembourg	11	90,8	87,1	84,9	107,6	81,0	-24,7	-10,8	-22,1	0,0					
• Machines et appareils à imprimer et leurs machines auxiliaires.	38	25,1	10,5	10,3	10,5	10,4	-0,5	-58,5	-41,5	0,0					
France	14	70,9	94,4	86,9	96,6	85,5	-11,5	20,5	-27,4	0,0					
MATERIEL DE TRANSPORT	599	93,3	106,1	95,2	97,0	86,9	-10,4	-6,9	-9,1	-0,5					
• Voiture de tourisme	302	100,8	126,1	104,8	107,8	100,1	-7,1	-0,6	-9,0	-0,2					
Japon	86	114,9	140,8	156,6	146,3	106,4	-27,3	-7,4	12,3	-0,3					
France	41	90,8	202,2	97,7	103,4	77,9	-24,7	-14,2	-28,6	-0,1					
Allemagne	21	81,9	86,7	70,5	96,7	145,2	50,1	77,4	-24,8	0,1					
• Véhicules automobiles pour le transport de marchandises	193	102,2	109,1	105,2	110,0	93,0	-15,4	-9,0	-10,8	-0,3					
Afrique du Sud	49	118,2	114,3	110,3	136,1	108,0	-20,6	-8,6	-6,1	-0,1					
Japon	26	93,5	102,8	122,9	105,9	56,5	-46,6	-39,5	-8,4	-0,1					
INSTRUMENTS ET APPAREILS D'OPTIQUE	57	50,6	40,3	40,3	35,3	41,7	18,1	-17,5	-15,8	0,0					
• Instruments et appareils pour la médecine	50	46,2	38,3	37,8	31,2	40,7	30,3	-11,9	-7,3	0,0					
Allemagne	16	15,1	21,6	16,9	9,0	13,0	44,1	-14,0	-52,5	0,0					
Inde	12	11,0	7,5	5,9	3,8	5,7	52,0	-47,8	-35,3	0,0					
MARCHANDISES ET PRODUITS DIVERS	69	82,4	86,9	75,7	85,4	74,8	-12,4	-9,2	5,6	-0,1					
• Constructions préfabriquées	38	51,1	91,5	56,5	75,8	66,6	-12,2	30,3	29,2	0,0					
Turquie	31	43,6	78,8	38,3	61,0	49,7	-18,6	13,9	19,0	0,0					
Indice global à l'importation	10000	123,9	122,6	118,2	118,4	119,8	1,2	-3,3	-3,6	1,2					
Indice des prix des produits sous-jacents à l'importation	7861	123,4	125,3	121,4	122,5	124,6	1,7	-0,8	-0,9	1,4					
Indice des prix des produits volatils à l'importation	2139	125,8	112,5	106,3	103,1	102,3	-0,8	-17,3	-13,5	-0,2					

Source : ANSD/DSECN/DSC/BEE

Tableau 2 : Variation de l'indice des prix à l'exportation par section et selon le pays (base 100 en 2014)

Sections/produits	Poids	2023	2024				Variation en %			Contribution à la variation mensuelle
		DEC.	SEPT.	OCT.	NOV.	DEC.	2025	2025/2024		
							DEC./NOV.	DEC./DEC.	CUM./CUM.	
ANIMAUX VIVANTS ET PRODUITS DU REGNE ANIMAL	1566	123,3	130,7	120,9	125,8	126,7	0,8	0,4	0,4	0,1
• Poissons frais	277	121,3	118,9	119,7	121,2	127,5	5,1	4,9	5,0	0,1
France	119	108,9	100,5	102,4	102,8	116,5	13,4	-3,8	-0,7	0,1
• Mollusques	204	164,6	197,4	189,6	188,4	183,9	-2,4	15,4	10,0	-0,1
Espagne	44	162,9	185,9	199,8	216,5	181,7	-16,1	16,7	10,5	-0,1
• Poissons congelés	891	109,3	117,6	98,9	107,9	107,4	-0,5	-1,3	-3,6	0,0
Mali	67	103,3	102,0	99,0	100,2	122,2	21,9	17,8	2,4	0,1
Corée du Sud	260	116,4	152,5	89,7	115,8	110,9	-4,2	-7,1	-12,2	-0,1
• Crustacés	113	169,8	156,2	173,5	170,8	181,7	6,4	-19,1	-5,1	0,1
Espagne	91	189,1	172,3	194,7	195,1	204,0	4,6	-19,3	-4,8	0,1
PRODUITS DU REGNE VEGETAL	564	153,1	134,0	135,0	131,2	132,1	0,7	7,4	-5,7	0,0
• Riz	162	174,7	154,1	153,6	143,5	140,7	-1,9	9,7	-15,1	0,0
Mauritanie	7	149,5	135,9	135,8	135,8	100,0	-26,3	-26,3	-9,5	0,0
Mali	145	177,4	151,5	154,4	141,2	141,7	0,4	15,5	-12,6	0,0
Guinée Bissau	10	153,0	204,9	153,3	182,9	153,7	-16,0	-25,0	-39,3	0,0
• Tomates	74	147,1	146,5	146,5	146,5	146,5	0,0	-0,4	1,2	0,0
France	11	156,6	154,5	154,4	154,5	154,5	0,0	-0,9	-1,2	0,0
Pays-Bas	37	156,0	156,0	156,0	156,0	156,0	0,0	0,0	0,0	0,0
• Melons	75	101,8	125,3	125,2	125,2	120,6	-3,7	0,8	19,5	0,0
Espagne	62	113,4	124,0	123,9	123,9	123,9	0,0	9,3	7,6	0,0
France	13	46,6	131,6	131,2	131,2	104,7	-20,2	-29,5	134,4	0,0
• Autres graines et fruits oléagineux	12	14,7	103,0	103,0	103,0	69,6	-32,4	372,9	248,6	0,0
Chine	12	14,7	103,0	103,0	103,0	69,6	-32,4	372,9	248,6	0,0
GRAISSES ET HUILES ANIMALES OU VEGETALES	185	159,9	156,1	156,0	156,6	155,8	-0,5	-8,0	-0,7	0,0
• Huiles d'arachides	185	159,9	156,1	156,0	156,6	155,8	-0,5	-8,0	-0,7	0,0
Chine	74	134,1	134,8	135,4	135,5	134,2	-1,0	-14,5	3,6	0,0
PRODUITS DES INDUSTRIES ALIMENTAIRES	1245	113,5	110,0	111,0	109,5	111,1	1,5	-3,9	-3,3	0,1
• Extraits de malt; préparations alimentaires contenant - 50% à -10% de cacao	168	129,9	125,2	133,3	120,3	130,3	8,3	-9,5	-8,0	0,1
Gambie	48	129,1	102,5	109,9	106,1	129,8	22,4	-0,9	-19,3	0,1
Guinée Bissau	38	130,6	174,5	199,2	139,9	161,9	15,8	-25,1	3,6	0,1
• Bouillons	513	109,4	102,5	101,8	102,3	101,5	-0,7	-7,0	-6,0	0,0
Burkina Faso	113	97,3	105,1	104,9	105,0	105,0	0,0	-2,8	-3,5	0,0
Mali	113	114,5	122,1	119,9	121,7	121,3	-0,4	10,0	0,9	0,0
• Cigarettes	186	100,5	99,6	99,3	101,0	103,6	2,6	2,0	2,9	0,0
Gabon	35	44,3	44,3	44,3	44,3	44,3	0,0	0,0	0,0	0,0
Guinée Equatoriale	34	87,1	69,6	78,9	78,9	92,4	17,2	6,1	-2,7	0,0
Côte d'Ivoire	31	60,8	60,3	60,3	62,5	60,2	-3,6	-2,4	1,2	0,0
• Autres Tabacs	186	108,6	108,6	108,6	108,6	108,6	0,0	0,0	0,0	0,0
Cameroun	82	114,5	114,5	114,5	114,5	114,5	0,0	0,0	0,0	0,0
Congo	78	89,7	89,7	89,7	89,7	89,7	0,0	0,0	0,0	0,0
PRODUITS MINERAUX	3138	117,6	108,3	108,7	103,3	105,1	1,7	-6,1	-10,2	0,4
• Produits pétroliers	1954	111,7	100,3	100,3	93,1	97,8	5,0	-7,1	-14,5	0,6
Provisions de Bord	1011	112,1	88,7	94,5	86,2	90,7	5,3	-9,1	-21,1	0,3
Mali	494	101,7	92,9	87,1	87,7	89,7	2,2	-6,6	-16,2	0,1
• Ciment	822	106,0	104,3	106,5	105,0	100,8	-4,0	0,7	-2,6	-0,2
Mali	584	102,7	99,1	99,1	99,2	91,9	-7,3	-1,9	-4,8	-0,3
Bénin	75	130,6	169,7	174,2	169,6	172,8	1,9	32,4	22,9	0,0
Gambie	74	89,6	83,3	101,0	83,0	97,2	17,1	1,7	-9,8	0,1
• Phosphates	118	235,4	208,5	212,6	211,4	210,4	-0,5	-10,3	-6,4	0,0
Pologne	80	281,7	247,7	255,5	253,1	252,1	-0,4	-10,5	-6,5	0,0
Espagne	22	216,5	195,6	189,0	195,1	193,2	-1,0	-10,5	-6,9	0,0
• Titane	45	241,1	223,1	222,6	183,5	172,4	-6,0	-28,0	-8,3	0,0
Chine	18	251,3	212,9	212,8	115,5	93,1	-19,3	-57,5	-13,6	0,0
Etats Unis d'Amérique	12	240,0	229,1	231,6	230,9	230,5	-0,1	-3,9	-2,5	0,0
• Zircon	28	202,5	171,0	159,1	165,4	156,0	-5,7	-20,5	-10,9	0,0
Espagne	8	198,6	168,6	166,2	164,8	162,7	-1,3	-18,5	-11,4	0,0
Pays-Bas	7	211,2	179,6	130,1	162,8	130,4	-19,9	-38,1	-14,4	0,0
Brésil	5	210,6	198,8	198,5	198,7	198,7	0,0	-4,9	-5,1	0,0

Sections/produits	Poids	2023					2024					Variation en %			Contribution à la variation mensuelle
		DEC.	SEPT.	OCT.	NOV.	DEC.	2025								
							DEC./NOV.	DEC./DEC.	CUM./CUM.						
PRODUITS DES INDUSTRIES CHIMIQUES	783	129,9	151,6	156,9	158,5	153,4	-3,2	13,6	10,4	-0,3					
• Acide phosphorique	461	133,2	155,1	158,1	158,5	157,7	-0,5	7,6	11,4	0,0					
Emirats Arabes Unis	266	102,3	102,3	102,3	102,3	102,3	0,0	0,0	0,0	0,0					
Inde	195	175,5	227,3	234,3	235,2	233,5	-0,7	12,7	20,1	0,0					
• Produits de beauté	127	123,0	132,2	137,7	135,3	129,7	-4,2	17,9	6,0	0,0					
République de Guinée	50	133,0	132,1	136,6	145,8	128,4	-12,0	10,4	6,3	-0,1					
Mauritanie	29	127,8	139,9	147,0	130,0	142,3	9,5	31,0	9,1	0,0					
• Engrais	107	139,7	174,0	174,9	201,0	173,9	-13,5	24,5	13,1	-0,2					
Mali	107	139,7	174,0	174,9	201,0	173,9	-13,5	24,5	13,1	-0,2					
MATIERES PLASTIQUES ET CAOUTCHOUC	73	119,4	115,6	105,0	95,2	94,4	-0,9	-11,4	-0,4	0,0					
• Articles de ménage en plastiques	33	94,7	103,8	115,0	109,7	93,2	-15,0	-12,4	5,0	0,0					
Gambie	13	59,8	103,2	107,6	108,3	82,2	-24,1	32,5	48,1	0,0					
Mali	7	143,6	112,7	172,1	136,3	167,1	22,6	16,6	-19,5	0,0					
PEAUX, CUIRS, PELLETERIES ET OUVRAGE EN CES MATIERES	68	93,1	93,1	93,1	93,1	93,1	0,0	0,0	0,0	0,0					
• Peaux épilées d'ovins	32	113,1	113,1	113,1	113,1	113,1	0,0	0,0	0,0	0,0					
Italie	32	113,1	113,1	113,1	113,1	113,1	0,0	0,0	0,0	0,0					
BOIS ET CHARBON DE BOIS	9	90,0	81,2	82,6	82,5	84,9	2,9	-12,7	0,5	0,0					
• Tresses et similaires en bois	9	90,0	81,2	82,6	82,5	84,9	2,9	-12,7	0,5	0,0					
Mauritanie	9	90,0	81,2	82,6	82,5	84,9	2,9	-12,7	0,5	0,0					
PAPIERS ET APPLICATIONS	12	124,2	132,2	107,6	132,0	96,3	-27,1	-23,6	3,6	0,0					
• Boîtes, sacs, cartonnages	12	124,2	132,2	107,6	132,0	96,3	-27,1	-23,6	3,6	0,0					
Mali	12	124,2	132,2	107,6	132,0	96,3	-27,1	-23,6	3,6	0,0					
MATIERES TEXTILES ET OUVRAGES	166	100,1	88,2	89,0	86,7	84,3	-2,8	-13,2	-7,7	0,0					
• Fibres synthétiques pour filature	70	97,2	86,3	85,7	84,0	76,9	-8,5	-21,7	-5,0	0,0					
Etats-Unis	41	95,9	83,9	82,7	80,8	74,5	-7,8	-24,2	-5,0	0,0					
Mali	10	88,4	86,8	90,9	83,4	81,3	-2,5	-13,8	-10,0	0,0					
• Coton	67	120,2	107,0	107,3	104,8	107,0	2,1	-3,1	-7,0	0,0					
Bengladesh	23	138,3	110,8	110,0	103,1	108,0	4,7	-2,1	-14,1	0,0					
Malaisie	22	112,8	112,8	112,8	112,8	112,8	0,0	0,0	0,0	0,0					
CHAUSSURES, COIFFURES	148	94,8	89,7	88,3	87,1	94,9	9,0	-12,8	-10,1	0,1					
• Perruques, ouvrages en cheveux	138	95,7	91,2	90,8	88,6	97,2	9,8	-9,3	-10,0	0,1					
Etats-Unis	65	105,9	100,1	98,3	93,9	100,3	6,8	-17,0	-9,8	0,0					
Mali	17	69,6	72,8	78,8	78,0	87,9	12,6	11,0	-10,7	0,0					
PERLES FINES OU DE CULTURE, PIERRES GEMMES OU SIMILAIRES, METAUX PRECIEUX, PLAQUES OU DOUBLES DE METAUX PRECIEUX ET OUVRAGES EN CES MATIERES; BIJOUTERIE DE FANTAISIE; MONNAIES	1563	210,9	268,1	305,5	314,2	325,2	3,5	42,4	33,0	1,2					
• Or	1531	211,4	268,7	306,1	314,4	324,2	3,1	41,6	33,0	1,0					
Suisse	1134	252,0	328,8	379,0	389,6	402,8	3,4	46,0	37,1	1,0					
Emirats Arabes Unis	389	95,4	97,4	98,4	99,9	100,0	0,1	5,0	3,1	0,0					
• Argent	32	188,4	237,4	279,7	307,0	374,2	21,9	88,7	31,7	0,1					
Suisse	32	188,4	237,4	279,7	307,0	374,2	21,9	88,7	31,7	0,1					
METAUX COMMUNS ET OUVRAGES	427	124,6	118,9	117,4	115,1	116,0	0,8	-7,7	-5,8	0,0					
• Autres barres en fer ou acier	82	144,7	148,9	141,2	140,6	149,0	6,0	-0,4	-0,7	0,0					
République de Guinée	24	143,3	161,6	140,6	130,9	144,4	10,3	5,0	8,1	0,0					
Mauritanie	18	143,0	145,8	137,2	142,8	136,5	-4,4	-11,4	-3,1	0,0					
• Barres en fer ou acier forgés à chaud	72	130,3	126,5	117,0	125,0	117,8	-5,8	-7,7	-5,3	0,0					
Guinée Bissau	30	123,5	132,0	89,9	129,2	114,5	-11,4	-4,9	-7,2	0,0					
République de Guinée	24	123,1	108,7	134,1	107,8	110,6	2,6	-9,5	1,5	0,0					
MACHINES ET APPAREILS	53	127,5	129,1	127,6	146,8	131,3	-10,5	3,2	8,2	-0,1					
• Fils, câbles pour l'électricité	53	127,5	129,1	127,6	146,8	131,3	-10,5	3,2	8,2	-0,1					
Togo	30	107,6	117,2	110,0	112,5	130,3	15,9	21,1	10,4	0,0					
Bénin	23	154,2	145,1	151,2	192,7	132,7	-31,1	-13,6	5,9	-0,1					
Indice global à l'exportation	10000	135,9	142,6	147,5	147,6	149,8	1,5	9,7	4,6	1,5					
Indice des prix des produits sous-jacents à l'exportation	9205	135,4	143,8	148,4	149,1	151,3	1,5	10,9	5,2	1,4					
Indice des prix des produits volatils à l'exportation	795	139,7	128,8	136,7	129,5	132,2	2,1	-3,1	-2,1	0,1					

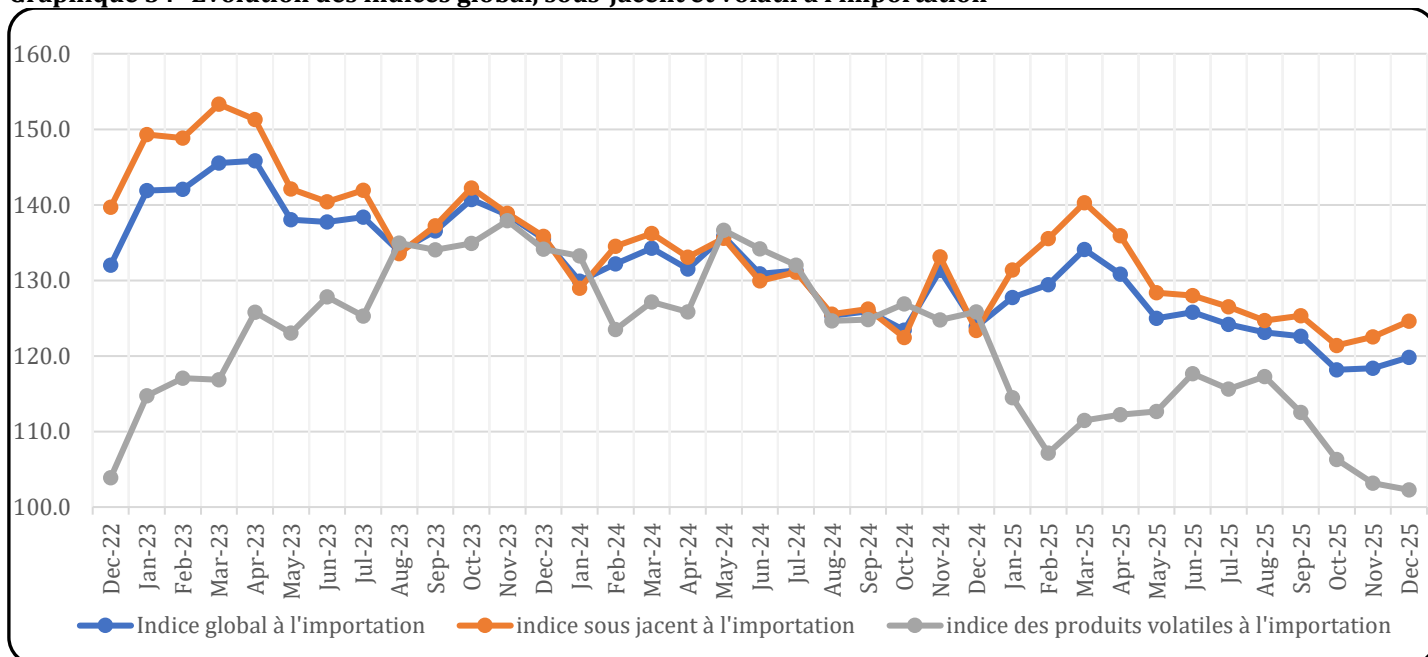
Source : ANSD/DSECN/DSC/BEE

Tableau 3 : Termes de l'échange par section de la nomenclature du Système Harmonisé (base 100 en 2014)

	2024		2025		
	Déc.	Sept	Oct	Nov	Déc.
ANIMAUX VIVANTS ET PRODUITS DU REGNE ANIMAL	1,21	1,28	1,18	1,22	1,23
PRODUITS DU REGNE VEGETAL	1,02	1,10	1,11	1,08	1,09
GRAISSES ET HUILES ANIMALES OU VEGETALES	1,65	1,98	2,15	2,06	2,16
PRODUITS DES INDUSTRIES ALIMENTAIRES	1,26	1,20	1,24	1,20	1,24
PRODUITS MINERAUX	0,76	0,74	0,78	0,74	0,72
PRODUITS DES INDUSTRIES CHIMIQUES	1,32	1,56	1,52	1,49	1,50
MATIERES PLASTIQUES ET CAOUTCHOUC	1,21	1,56	1,34	1,21	1,22
PEAUX, CUIRS, PELLETERIES ET OUVRAGE EN CES MATIERES	2,43	2,13	2,08	2,01	2,01
BOIS ET CHARBON DE BOIS	1,23	0,77	0,77	0,82	0,97
PAPIERS ET APPLICATIONS	1,07	1,08	0,93	1,11	0,83
MATIERES TEXTILES ET OUVRAGES	1,13	1,05	1,02	1,02	0,99
CHAUSSURES, COIFFURES	2,07	1,89	1,92	1,92	1,62
METAUX COMMUNS ET OUVRAGES	0,86	0,82	0,82	0,81	0,79
MACHINES ET APPAREILS	1,06	1,17	1,27	1,55	1,34
TERMES DE L'ECHANGE GLOBAL	1,10	1,16	1,25	1,25	1,25

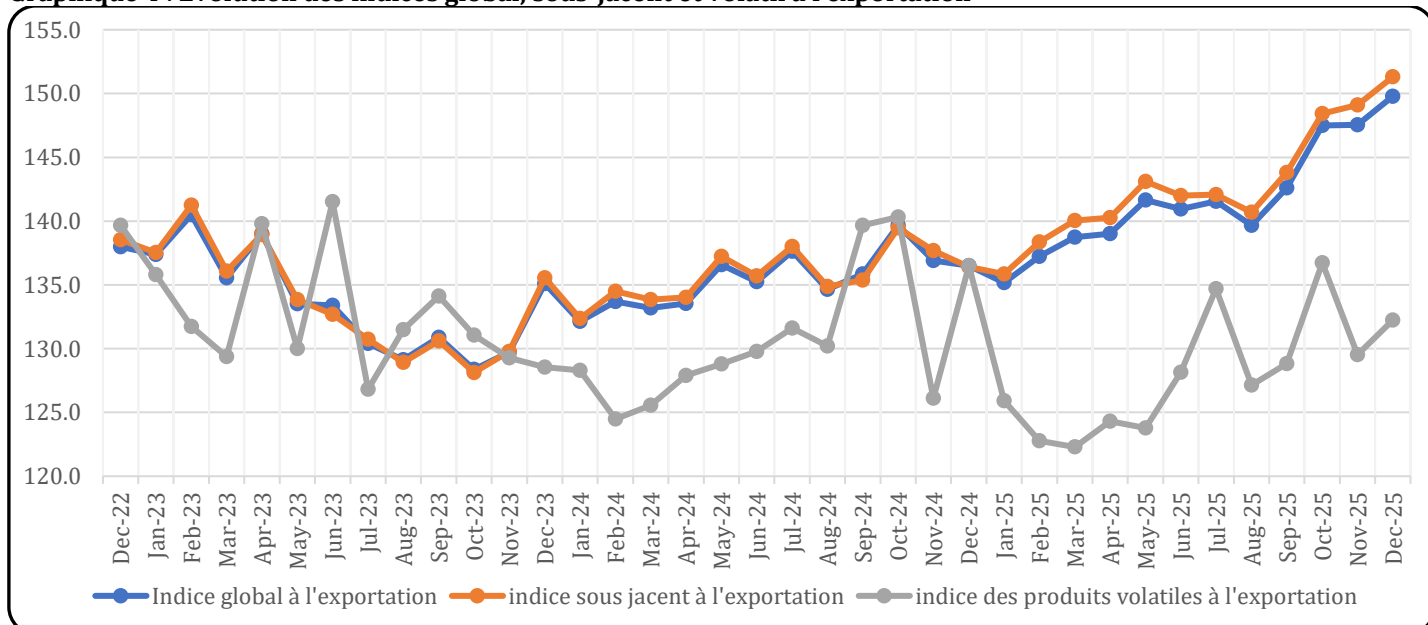
Source : ANSD/DSECN/DSC/BEE

Graphique 3 : Evolution des indices global, sous-jacent et volatil à l'importation



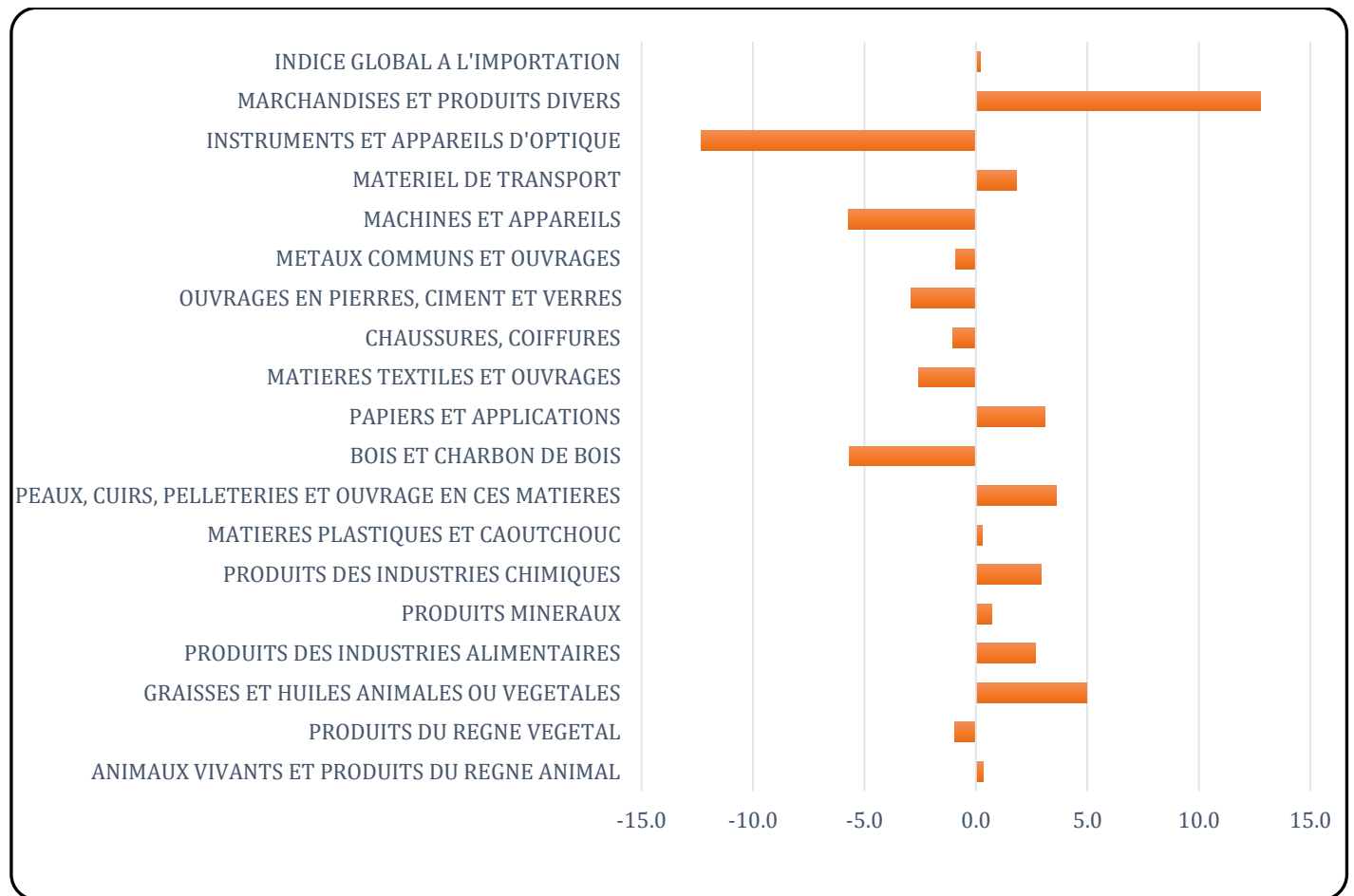
Source : ANSD/DSECN/DSC/BEE

Graphique 4 : Evolution des indices global, sous-jacent et volatil à l'exportation



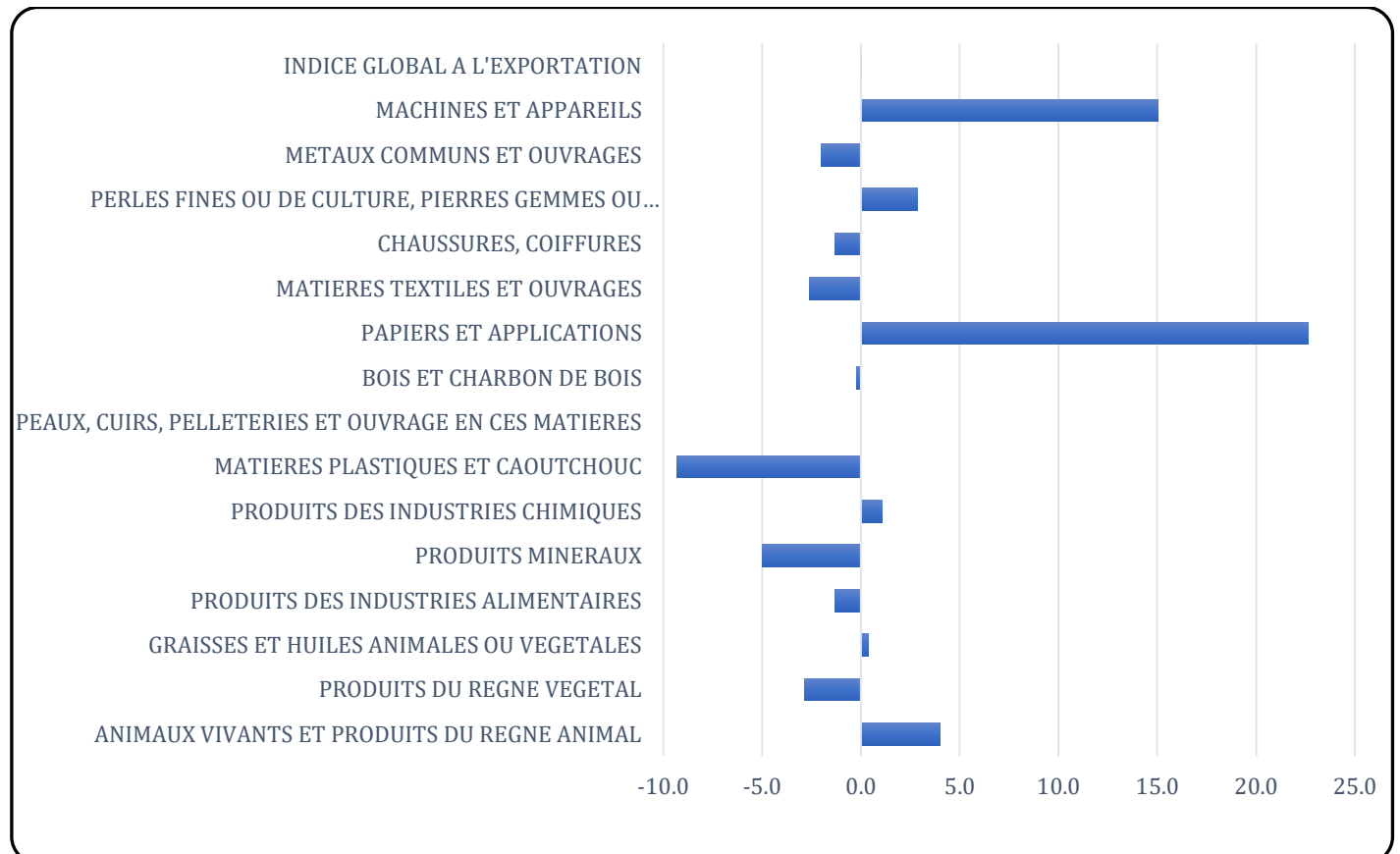
Source : ANSD/DSECN/DSC/BEE

Graphique 5 : Variation mensuelle des prix à l'importation par section



Source : ANSD/DSECN/DSC/BEE

Graphique 6 : Variation mensuelle des prix à l'exportation par section



Source : ANSD/DSECN/DSC/BEE

Méthodologie de calcul de la contribution en points à la variation totale de l'indice global

La contribution de la section est sa part dans la variation de l'indice global. Elle s'obtient comme suit :

Soit i une section :

P_i : la pondération de la section i dans l'indice global ;

P : la somme totale des pondérations des sections ;

V_i : la variation de la section i ;

I_i : le niveau de l'indice de la section à la période $t-1$;

I : le niveau de l'indice global à la période $t-1$;

$Contrib_i$: la contribution de la section i à la variation de l'indice global.

$$Contrib_i = \frac{P_i}{P} \times \frac{I_i}{I} \times V_i$$

Par exemple pour calculer la contribution, en pourcentage, de la section « **produits minéraux** » au titre des prix à l'importation du mois d'octobre 2024 nous procédons comme suit :

Libellé	Pondération	Oct. 23	Juil. 24	Août 24	Sept. 24	Oct. 24	Variation mensuelle	Contribution
Produits du règne végétal	3924	170,3	161,2	148,0	152,5	143,5	-5,9	-2,8
INDICE GLOBAL A L'IMPORTATION	10000	140,7	131,3	125,3	125,9	123,4	-2,0	-2,0

$$-2,8 = \frac{3924}{10000} * \frac{152,5}{125,9} * (-5,9)$$

Cela signifie que la section « **produits minéraux** » contribue à la baisse de l'indice global à l'importation de 2,8 points de pourcentage.

Agence Nationale de la Statistique et de la Démographie, Rocade Fann Bel-Air Cerf-volant. BP 116 Dakar RP -Sénégal

Tél. : (221) 33 869 21 39 Fax : (221) 33 824 3615

Directeur général : Dr Abdou DIOUF

Directeur général Adjoint : Dr Momath CISSE

Directeur des Statistiques économiques et de la Comptabilité nationale : Mamadou Ngalgou KANE

Chef de la Division des Statistiques conjoncturelles : Dr Amath DIAGO

Chef du Bureau des Echanges extérieurs : Abdou Aziz DIOUF

Equipe de rédaction : Abdou Aziz DIOUF/ Mamadou KONARE/ Djiby SENE

Distribution : Division de la Diffusion : El Hadji Malick GUEYE/Alain F. DIATTA