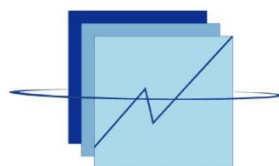


**REPUBLIQUE DU SENEGAL**

UN PEUPLE -UN BUT -UNE FOI

-----  
MINISTERE DE L'ECONOMIE, DES FINANCES ET DU PLAN



**ANSD**

Agence Nationale de  
la Statistique et de la Démographie

-----  
Direction des Statistiques Economiques et de la Comptabilité Nationale  
-----

## **EVOLUTION ANNUELLE DE L'INDICE HARMONISE DES PRIX À LA CONSOMMATION EN 2017**



**REPUBLIQUE DU SENEGAL**

UN PEUPLE -UN BUT -UNE FOI

-----

MINISTERE DE L'ECONOMIE, DES FINANCES ET DU PLAN

-----

AGENCE NATIONALE DE LA STATISTIQUE ET DE LA DEMOGRAPHIE

-----

Direction des Statistiques Economiques et de la Comptabilité Nationale

*Rocade Fann Bel-air Cerf-volant, Colobane. BP 116 Dakar RP*

*Tel : (221) 33 869 21 39 / Fax : (221) 33 824 36 15*

*Site web : [www.ansd.sn](http://www.ansd.sn)*

*E-mail: statsenegal@ansd.sn*

---

*Directeur Général*

*Babacar NDIR*

*Directeur des Statistiques Economiques*

*Et de la Comptabilité Nationale*

*Mbaye FAYE*

*Chef de la Division des statistiques*

*Conjoncturelles*

*Maxime Bruno NAGNONHOU*

---

*Equipe de rédaction Baba NDIAYE / El Hadji Malick CISSE / Mor LO*

---

*Distribution :*

*El Hadji Malick GUÈYE*

*Pour toute information, s'adresser au Bureau des Prix de l'Agence Nationale de  
la Statistique et de la démographie*

*Tel : (+221) 33 869 21 50*

*Publication Annuelle*

## TABLE DES MATIERES

INTRODUCTION.....	4
I- EVOLUTION ANNUELLE DE L'INDICE DES PRIX A LA CONSOMMATION .....	4
II- ANALYSE DE L'EVOLUTION DES DOUZE FONCTIONS DE CONSOMMATION.....	5
II.1 Une augmentation des prix des produits alimentaires et boissons non alcoolisées .....	6
II.2 Une progression des prix des services de loisirs et de la culture .....	7
II.3 Un accroissement des prix des services de restaurants et d'hôtels .....	7
II.4 Une accélération des prix des services de l'enseignement.....	8
II.5 Un rebond des prix des articles d'habillement et de chaussures.....	9
II.6 Une hausse des prix des services de santé .....	9
II.7 Une majoration des prix des biens et services divers .....	10
II.8 Un léger relèvement des prix des meubles, articles de ménage et entretien courant du foyer .....	11
II.9 Une stabilité des prix des services de transports.....	11
II.10 Une baisse modérée des prix des boissons alcoolisées, tabacs et stupéfiants.....	12
II.11 Une réduction des prix des services de « logement, eau, électricité, gaz et autres combustibles ».....	13
II.12 Un retrait des prix des services de communication.....	13
III- ANALYSE DES INDICES DES NOMENCLATURES SECONDAIRES .....	14
III.1 Origine des produits.....	14
III.2 Secteur de production .....	15
III.3 Durabilité.....	15
III.4 L'inflation sous-jacente.....	16
CONCLUSION .....	17
Encadré : Formule de calcul des contributions des fonctions de consommation dans la variation de l'indice global .....	18

## INTRODUCTION

L'activité économique mondiale s'est consolidée en 2017. La croissance de la production mondiale est estimée à 3,7%. Environ 120 pays, qui représentent trois quarts du PIB mondial, ont enregistré une accélération de leur croissance. La prévision globale de croissance pour les pays émergents et en développement est de 4,7% en 2017, contre 4,4% en 2016, portée par celle des pays d'Asie qui continue de représenter la moitié de la croissance mondiale. En Afrique subsaharienne, la croissance régionale a rebondi de 2,7% en 2017, reflétant une reprise modeste en Angola, au Nigeria et en Afrique du Sud, les plus grandes économies de la région. L'activité économique régionale a également été soutenue par une hausse des prix des matières premières, un rebond de la production pétrolière au Nigeria et une forte croissance agricole en Afrique du Sud.

S'agissant de l'inflation, elle est restée inférieure à l'objectif fixé dans la plupart des pays avancés. Dans les économies émergentes et en développement, elle s'est généralement ralentie durant la plus grande partie de 2017, notamment chez les exportateurs de produits de base. Cependant, l'inflation est restée élevée dans certains pays (par exemple en Angola, au Nigeria). Dans le cas du Nigeria, cela reflète les effets des mauvaises récoltes dans certaines parties du pays sur les prix des denrées alimentaires.

Au plan interne, le relèvement du **taux d'inflation de 1,3%** en 2017, induit globalement par celui des prix des produits alimentaires, a été amoindri par le recul des prix des produits énergétiques et la modération de l'inflation des prix hors énergie et produits frais.

## I- EVOLUTION ANNUELLE DE L'INDICE DES PRIX A LA CONSOMMATION

Le taux d'inflation s'est accéléré de 1,3% en 2017 après une évolution modérée de +0,8% en 2016. Cette évolution du niveau des prix à la consommation est due en grande partie au renchérissement des « **produits alimentaires et boissons non alcoolisées** » (+3,7%), des biens et services de « **loisirs et culture** » (+1,2%), de « **restaurants et hôtels** » (+1,2%), de « **l'enseignement** » (+1,1%), ainsi que des « **articles d'habillement et chaussures** » (+0,6%).

En revanche, la baisse des prix des services de « **communication** » (-2,2%) et ceux de « **logement, eau, électricité, gaz et autres combustibles** » (-1,4%) a amoindri la tendance haussière de l'indice général.

Les prix des produits locaux et importés ont progressé respectivement de 1,4% et 1,3% au cours de la période sous revue.

L'**inflation sous jacente**, qui représente l'indice général des prix calculé hors produits frais et énergétiques, a augmenté modérément de 0,6%. Le niveau des prix des produits frais a progressé de 7,4% en 2017, tandis que celui des prix des produits énergétiques s'est contracté de 4,7%.

Du point de vue classification par secteur de production, la hausse des prix à la consommation est expliquée principalement par celle des prix du secteur primaire (+4,2%), notamment par les prix des produits alimentaires.

Une analyse de l'évolution de l'indice d'ensemble en 2017 révèle la succession de phases de croissance et de décroissance.

**Graphique 1 : Evolution de l'indice des prix à la consommation en 2017**



L'analyse des comportements des différentes fonctions de consommation, au cours de l'année 2017, a permis d'appréhender ces fluctuations et d'en dégager celles qui ont le plus d'influence sur le niveau de l'indice global.

En effet, de janvier à mai 2017, les prix à la consommation se sont inscrits en baisse résultant essentiellement du repli des prix des produits alimentaires notamment frais. La croissance des prix à la consommation intervenue au cours des mois de juin à octobre 2017 est en rapport avec la majoration des prix des produits non durables, particulièrement les produits alimentaires frais, avec leur rareté en période hivernale, ainsi que ceux des produits non durables. Ensuite, les prix à la consommation ont reculé jusqu'en décembre 2017, du fait d'un repli des prix des produits alimentaires, des services de communication et de certains biens et services divers.

## **II- ANALYSE DE L'EVOLUTION DES DOUZE FONCTIONS DE CONSOMMATION**

Les douze fonctions ont différemment contribué à la variation du niveau général des prix au cours de l'année 2017, en liaison avec leur poids dans le panier de l'indice et l'amplitude des mouvements de prix.

## II.1 Une augmentation des prix des produits alimentaires et boissons non alcoolisées

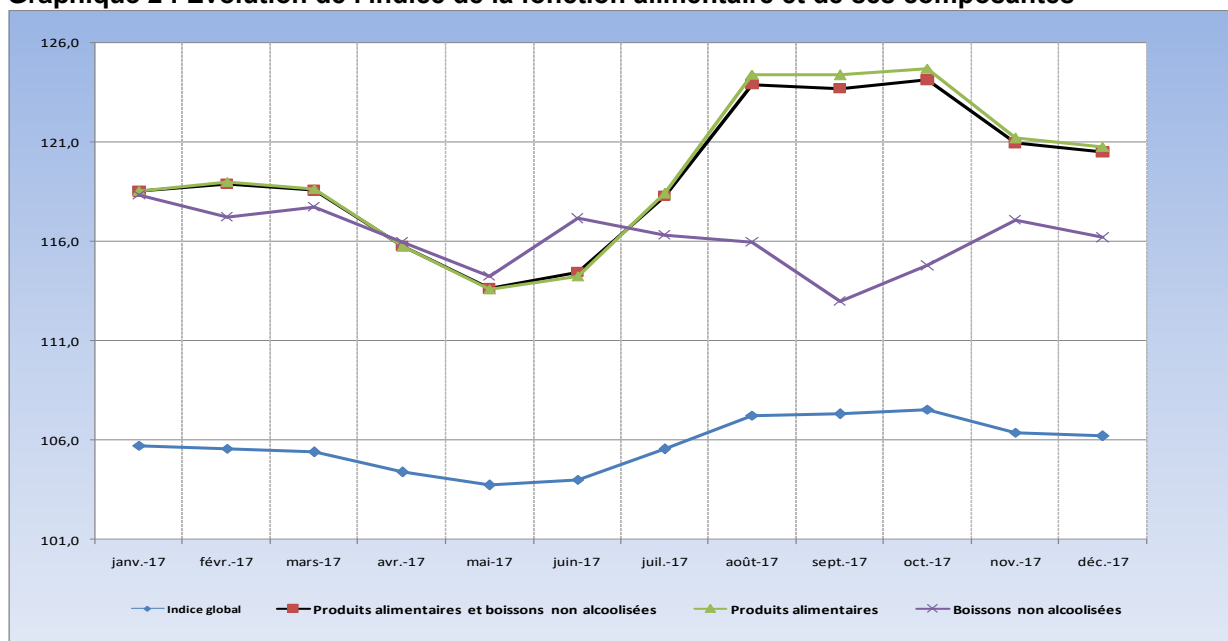
Les prix des « *produits alimentaires et boissons non alcoolisées* » se sont accrus de 3,7% en 2017. Cette évolution résulte principalement de la progression des prix des poissons, des légumes, des viandes et des céréales. Les hausses de prix les plus marquées sont enregistrées au niveau des poissons frais (+13,1%), des poissons et autres produits séchés ou fumés (+9,7%), des légumes secs et oléagineux (+9,8%), des tubercules et plantains (+9,8%), des légumes frais en feuilles (+6,6%), des viandes de mouton (+7,5%) et de bœuf (+4,7%), de la volaille (+4,9%), ainsi que des céréales non transformées (+5,4%).

Les difficultés rencontrées au niveau du secteur de la pêche artisanale, à la suite des problèmes des licences de pêche, renforcées par la diminution des ressources halieutiques et l'érosion côtière, ont impacté sur l'évolution des prix des poissons. Le relèvement des cours mondiaux du riz, notamment celui indien (+8,4% en 2017) et les spéculations sur le riz expliquent essentiellement les tensions sur les prix des céréales non transformées.

Par ailleurs, le renchérissement du sucre (+3,7%) et des huiles (+0,8%) a contribué à celui des produits alimentaires. Le regain des prix du sucre et des huiles est lié aux difficultés d'approvisionnement du marché et les spéculations des commerçants distributeurs, malgré la baisse des cours sur le marché international en 2017 (-13,2% pour le sucre, -4,6% et -2,0% pour les huiles de soja et de palme<sup>1</sup>).

En revanche, le repli des prix de certains produits, tels que les œufs (-7,2%), les pâtes alimentaires (-2,6%), les pains (-2,6%), le lait (-1,2%), ainsi que le ralentissement des prix de la composante des boissons non alcoolisées (-2,2%) ont amoindri la tendance haussière des prix au cours de la période sous revue.

**Graphique 2 : Evolution de l'indice de la fonction alimentaire et de ses composantes**

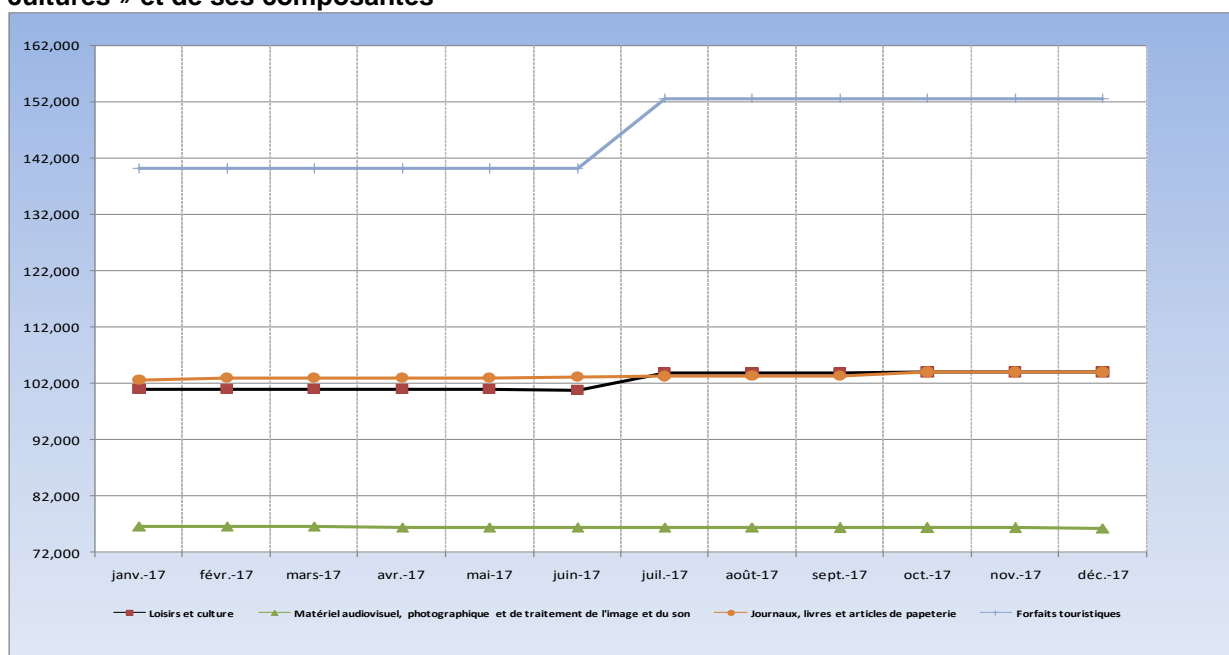


<sup>1</sup> Source : Les Echos et la Banque Mondiale

## II.2 Une progression des prix des services de loisirs et de la culture

Les prix des services de « *loisirs et culture* » se sont bonifiés de 1,2% en 2017. Cette évolution résulte principalement de la hausse des prix des forfaits et circuits touristiques composites (+5,9%), à la suite du réajustement annuel des frais de voyage à la Mecque. Les prix des papeteries et imprimés divers (+1,5%), ainsi que des services culturels, récréatifs et sportifs (+0,6%) ont augmenté en 2017. Toutefois, les prix du matériel audiovisuel, photographique et de traitement de l'image et du son (-2,1%) poursuivent leur chute. Ce repli des prix résulte de toutes ses composantes, particulièrement des prix des appareils de réception, enregistrement et reproduction (-2,3%), ainsi que des équipements photographique, cinématographique, optique, autre bien durable à fonction récréative et culturelle (-1,3%).

**Graphique 3 : Evolution de l'indice des prix à la consommation de la fonction « loisirs et cultures » et de ses composantes**

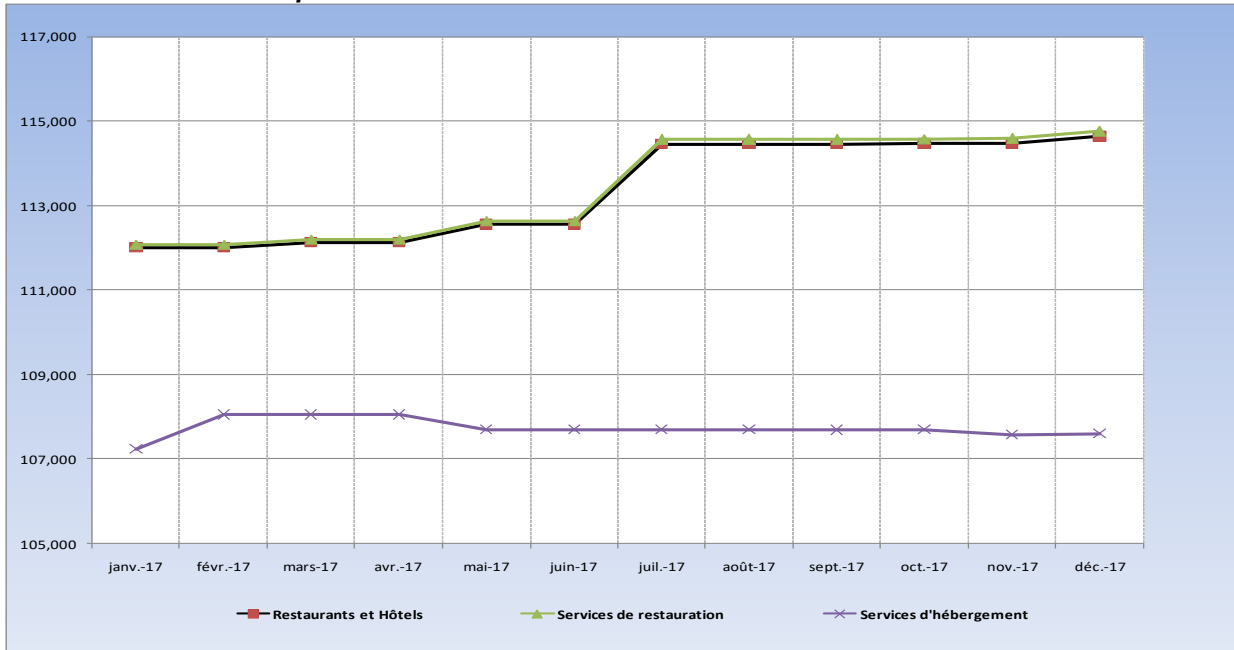


## II.3 Un accroissement des prix des services de restaurants et d'hôtels

Les prix des biens et services de « *restaurants et hôtels* » ont rebondi de 1,2%. Ce regain des prix résulte aussi bien de ceux des services de restaurations (+1,2%) que d'hébergement (+1,1%). La hausse des prix des services de restaurants, cafés et établissements similaires (+1,3%), ainsi que des cantines (+1,1%) explique celle des prix des services de restauration. Le relèvement des prix des services d'hébergement est induit par celui des prix des hôtels et autres services d'hébergement (+1,1%).

Ils ont enregistré la plus forte contribution (+6,0%) à l'évolution de l'indice global après celle des produits alimentaires et boissons non alcoolisées.

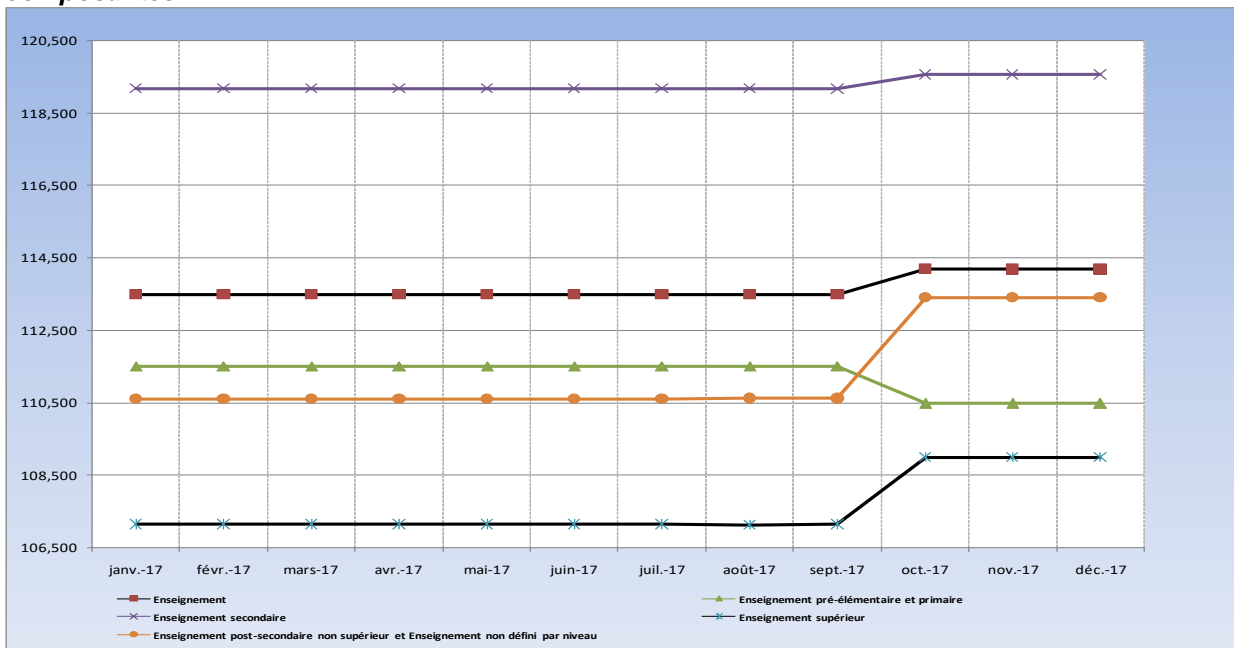
**Graphique 4 : Evolution de l'indice des prix à la consommation de la fonction « restaurants et hôtels » et de ses composantes**



#### II.4 Une accélération des prix des services de l'enseignement

Les prix des services de « l'enseignement » ont augmenté de 1,1% au cours de la période sous revue, du fait de la revalorisation annuelle des frais d'inscription et de scolarité. Sur un an, l'ensemble des composantes du secteur de l'enseignement ont connu une majoration de leurs prix. Les hausses les plus importantes sont notées au niveau des prix des services de l'enseignement secondaire (+1,9%) et de l'enseignement post-secondaire non supérieur (+1,5%). Les prix des services de l'enseignement pré-élémentaire et primaire (+0,2%) ont enregistré la plus faible progression au cours de la période sous revue.

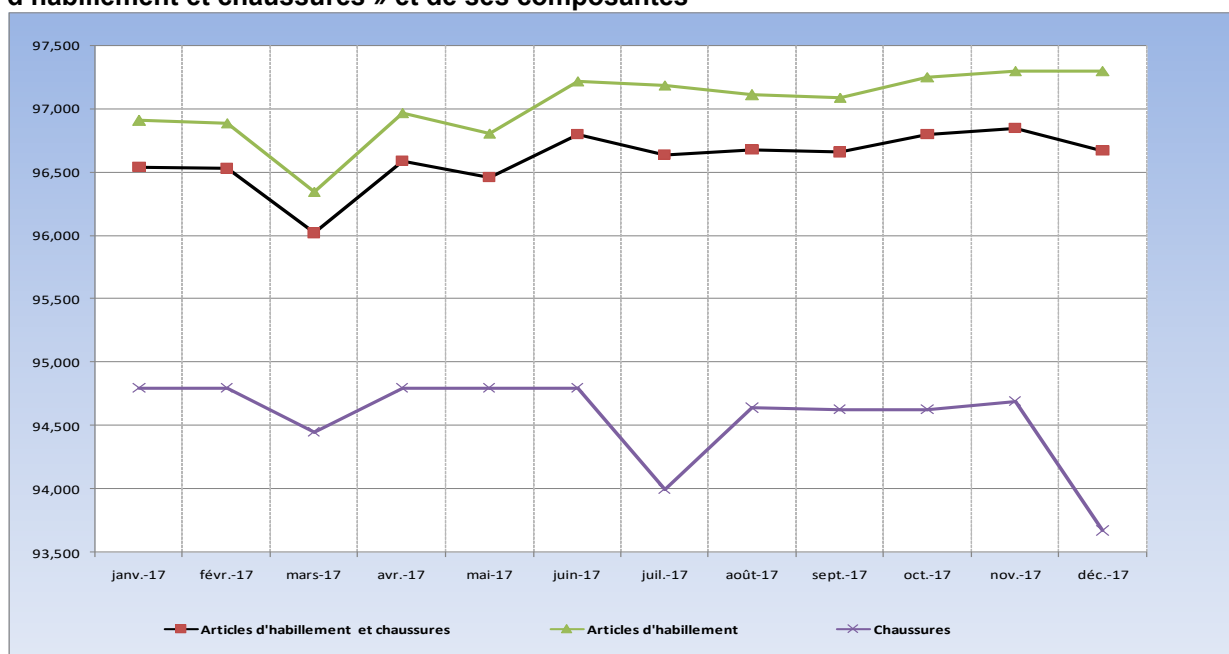
**Graphique 5 : Evolution de l'indice des prix à la consommation de l'enseignement et de ses composantes.**



## II.5 Un rebond des prix des articles d'habillement et de chaussures

Les prix des « *articles d'habillement et chaussures* » ont progressé de 0,6% en rythme annuel, sous l'effet du renchérissement des articles d'habillement (+0,8%). L'évolution de ces derniers provient essentiellement d'une hausse des prix des tenues scolaires (+4,6%), des vêtements de dessus pour hommes (+1,9%) et pour femmes (+0,8%), des sous-vêtements pour hommes et femmes (+1,6% et +0,8%), ainsi que des tissus d'habillement (+1,1%). En revanche, les prix des chaussures se sont ralentis de 0,1%, dans le sillage de la baisse de ceux des chaussures pour hommes (-0,9%) et pour enfants (-0,6%).

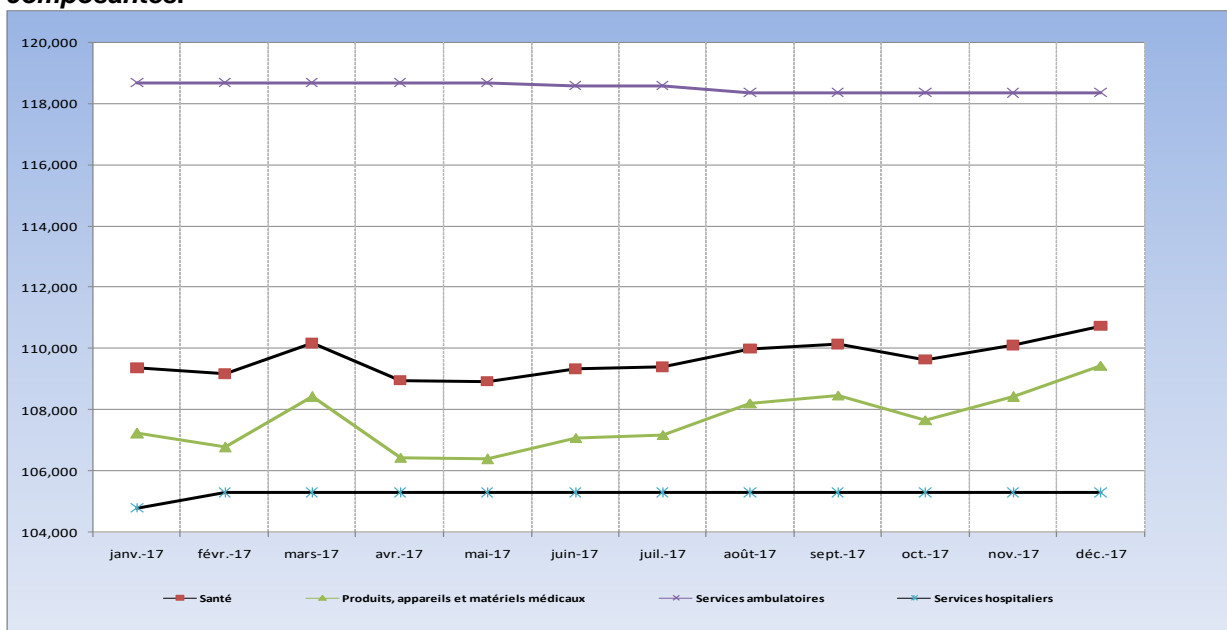
**Graphique 6 : Evolution de l'indice des prix à la consommation de la fonction « articles d'habillement et chaussures » et de ses composantes**



## II.6 Une hausse des prix des services de santé

Le renchérissement des services de « *santé* » (+0,2%) est consécutif à la progression des prix des produits médicaux divers (+1,3%), des médicaments modernes (+0,6%), et des services hospitaliers (+0,4%). Toutefois, la majoration des tarifs du secteur de la santé est amoindrie par le repli de ceux des médicaments traditionnels (-2,5%).

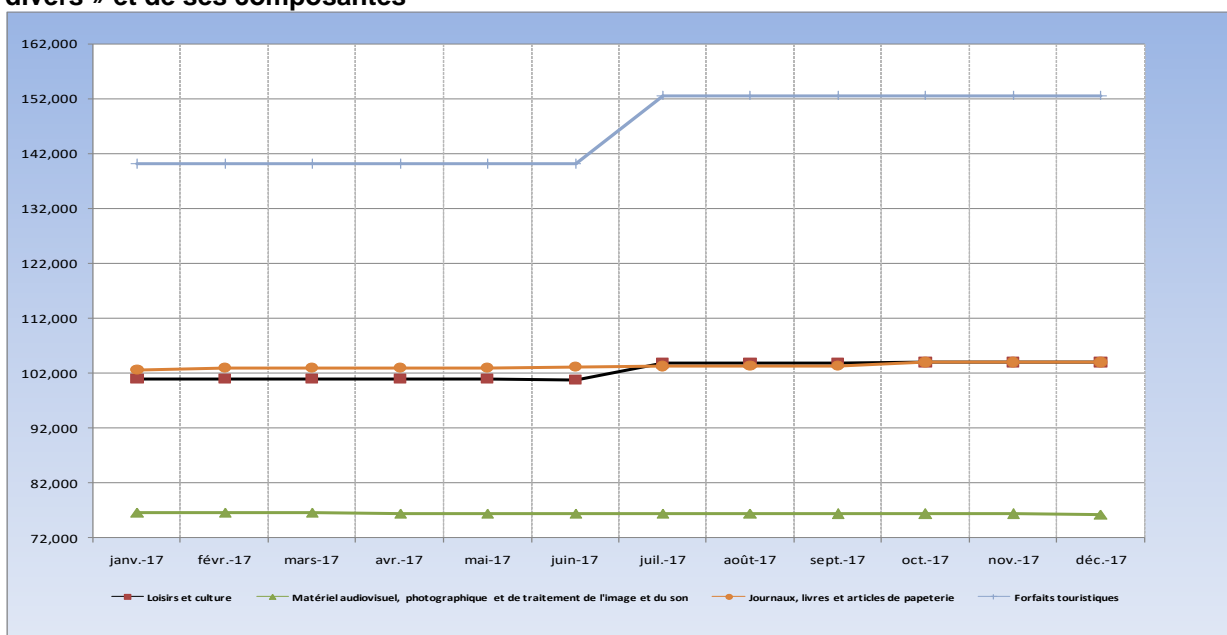
**Graphique 7 : Evolution de l'indice des prix à la consommation de la fonction « santé » et de ses composantes.**



## II.7 Une majoration des prix des biens et services divers

Les prix des « biens et services divers » ont augmenté de 0,1%, en liaison avec la hausse de ceux des effets personnels non classés ailleurs, notamment des articles de bijouterie et d'horlogerie (+2,2%). Au cours de l'année 2017, les cours de l'or au niveau international se sont modérément relevés. Les prix des autres services non classés ailleurs (+1,0%) ont également contribué à cette évolution. En revanche, les prix des services financiers ont reculé de 1,5%. De même, les prix des soins corporels ont régressé de 0,3% sous l'effet de ceux des appareils et articles pour soins corporels (-3,1%), nonobstant le renchérissement des services des salons de coiffure et instituts de soins et de beauté (+1,3%).

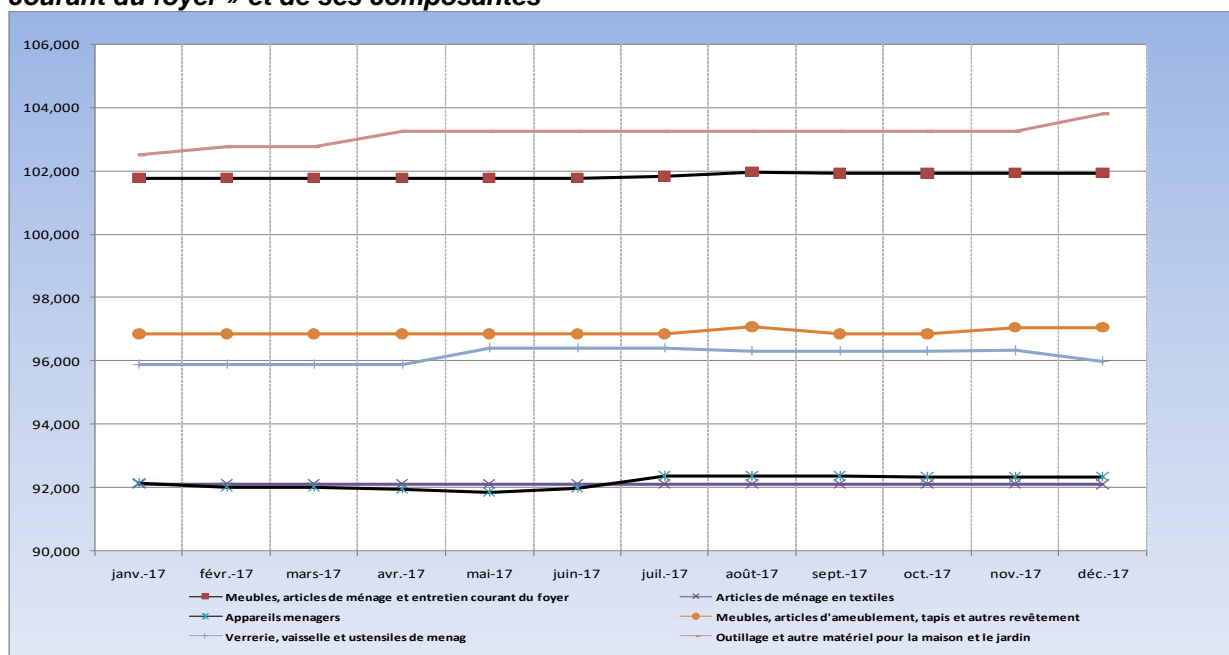
**Graphique 8 : Evolution de l'indice des prix à la consommation de la fonction « biens et services divers » et de ses composantes**



## II.8 Un léger relèvement des prix des meubles, articles de ménage et entretien courant du foyer

Les prix des « *meubles, articles de ménage et entretien courant du foyer* » se sont appréciés de 0,1%, sous l'effet de l'augmentation des prix des articles de ménage en textiles (+0,8%), des articles de verrerie, vaisselle et ustensiles de ménage (+0,5%), ainsi que ceux des outillages et autres matériels pour la maison et le jardin (+0,4%). Toutefois, les prix des appareils ménagers (-2,3%) ont reculé, en liaison avec la baisse de ceux des gros appareils ménagers, électriques ou non (-3,3%).

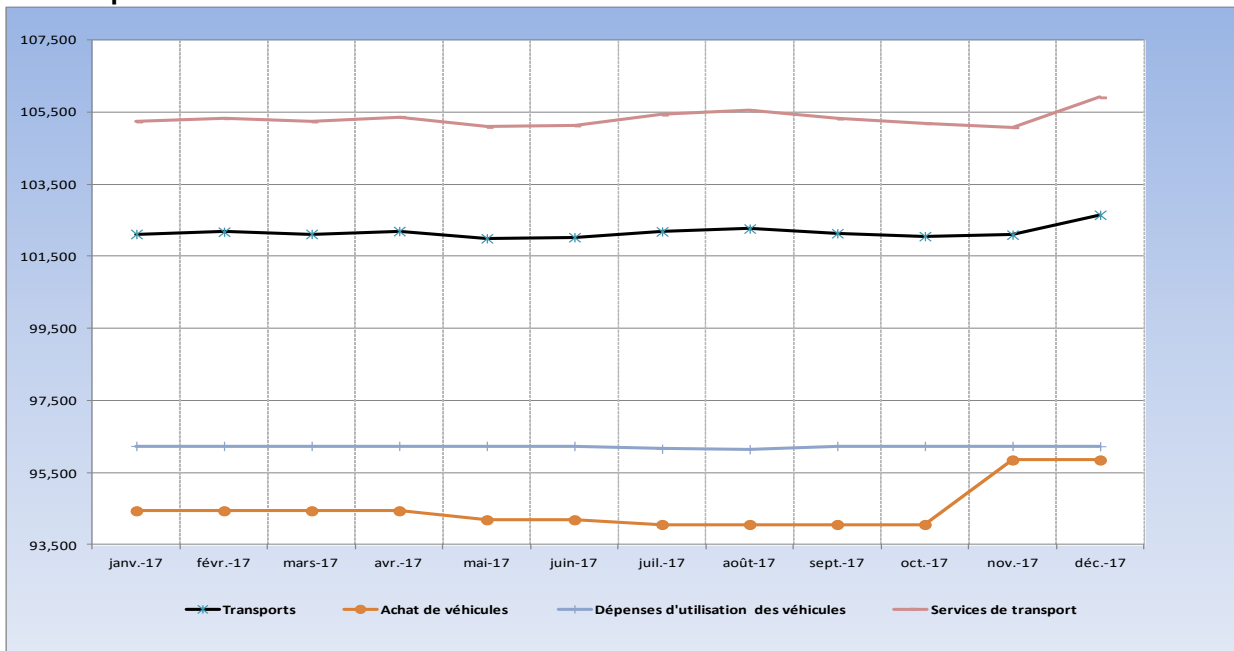
**Graphique 9 : Evolution des prix de la fonction « meubles, articles de ménage et entretien courant du foyer » et de ses composantes**



## II.9 Une stabilité des prix des services de transports

Les prix des services de « *transports* » sont demeurés stables en 2017, après leur repli de 2016. Cette stabilité résulte d'une réduction des prix des services d'achat de véhicules (-0,7%), compensée par une accélération des prix des autres services de transports (+0,1%), particulièrement ceux du transport aérien de passagers (+0,7%), ainsi que d'autres types de transport de passagers et autre service de transport (+1,5%). Par ailleurs, les prix des dépenses d'utilisation des véhicules sont restés inchangés également en rythme annuel. En effet, le relèvement des prix des pièces détachées et accessoires (+2,0%), ainsi que des services d'entretien et réparations de véhicules pour particuliers (+1,2%), est contrebalancé par le fléchissement de ceux des carburants et lubrifiants (-0,5%). Le rebond des cours mondiaux du baril de pétrole n'a pas impacté sur les prix intérieurs grâce à la politique de stabilisation des prix de l'Etat. Sur l'année, le pétrole Brent s'est renchéri de 23,5% par rapport à l'année précédente.

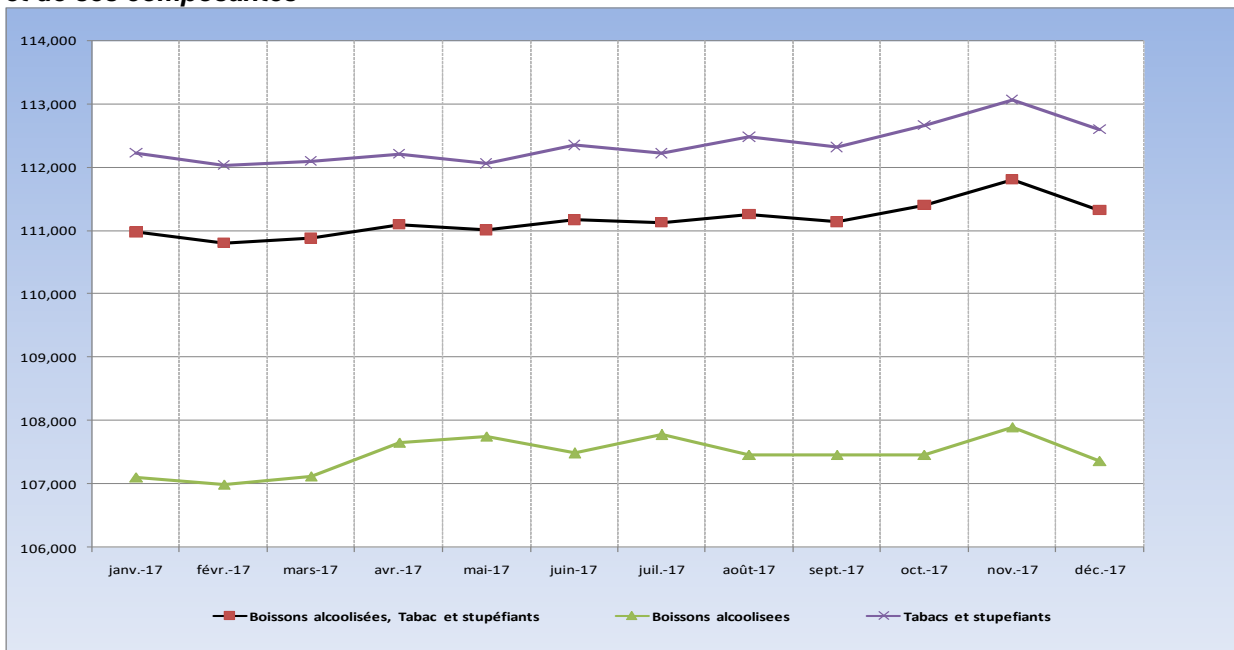
**Graphique 10 : Evolution de l'indice des prix à la consommation de la fonction « transport » et de ses composantes**



### II.10 Une baisse modérée des prix des boissons alcoolisées, tabacs et stupéfiants

Les prix des « *boissons alcoolisées, tabacs et stupéfiants* » se sont contractés de 0,2% en rythme annuel. Cette évolution baissière découle du repli des prix, d'une part, des tabacs et stupéfiants (-0,2%) et, d'autre part, des vins et boissons fermentées (-0,2%) et de l'alcool de bouche (-0,3%), au titre des boissons alcoolisées.

**Graphique 11 : Evolution de l'indice de la fonction « boissons alcoolisées, tabac et stupéfiants » et de ses composantes**



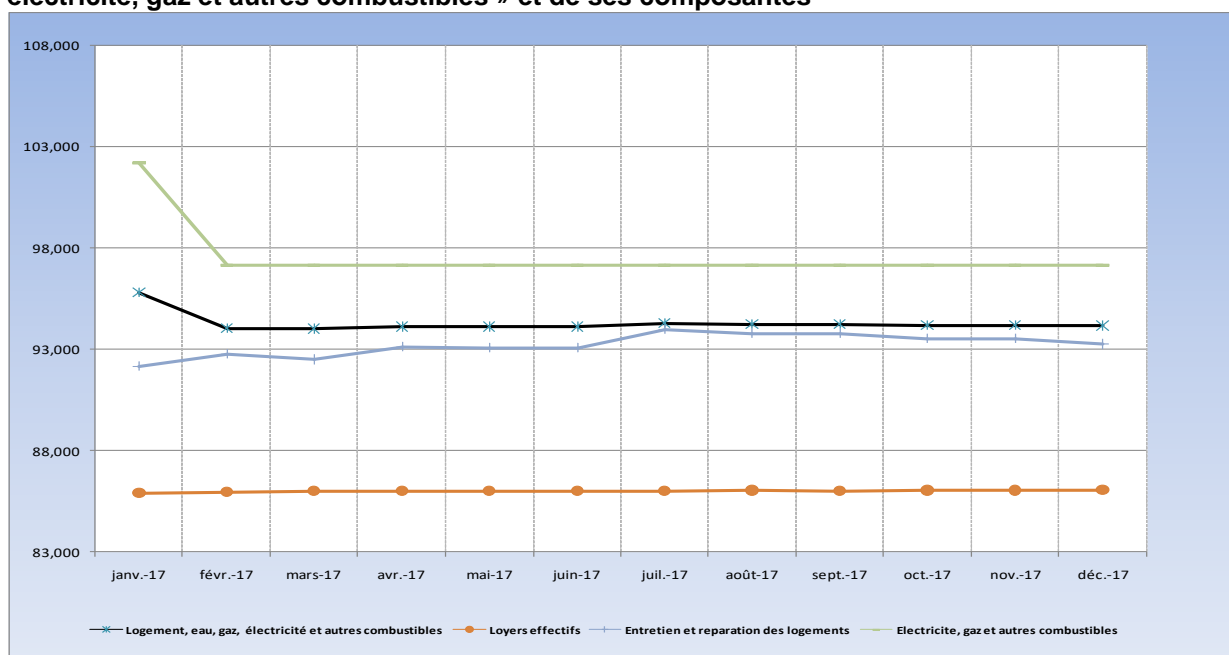
## II.11 Une réduction des prix des services de « logement, eau, électricité, gaz et autres combustibles »

La diminution des prix des services de « *logement, eau, électricité, gaz et autres combustibles* » (-1,4%) est soutenue par celle des prix des services de l'électricité, gaz et autres combustibles (-5,7%). Cette évolution est essentiellement tirée par la chute des prix de l'électricité (-10,9%), à la suite de la mesure de baisse de l'Etat appliquée sur les factures en février 2017. Elle est également portée par le recul des prix des combustibles liquides (-2,0%) et du gaz (-1,2%).

Par ailleurs, les services d'entretien et réparation des logements (+5,0%) et ceux des loyers effectifs (+0,4%) se sont renchérís en 2017. L'application de la nouvelle réglementation sur les conditions de production, d'importation et de distribution de fer à béton, ainsi que celle d'une taxe de 3000 FCFA sur la tonne de ciment en janvier 2017 ont eu un impact sur les prix.

Au même moment, les prix des services d'alimentation en eau et services divers lié au logement sont restés stables en rythme annuel.

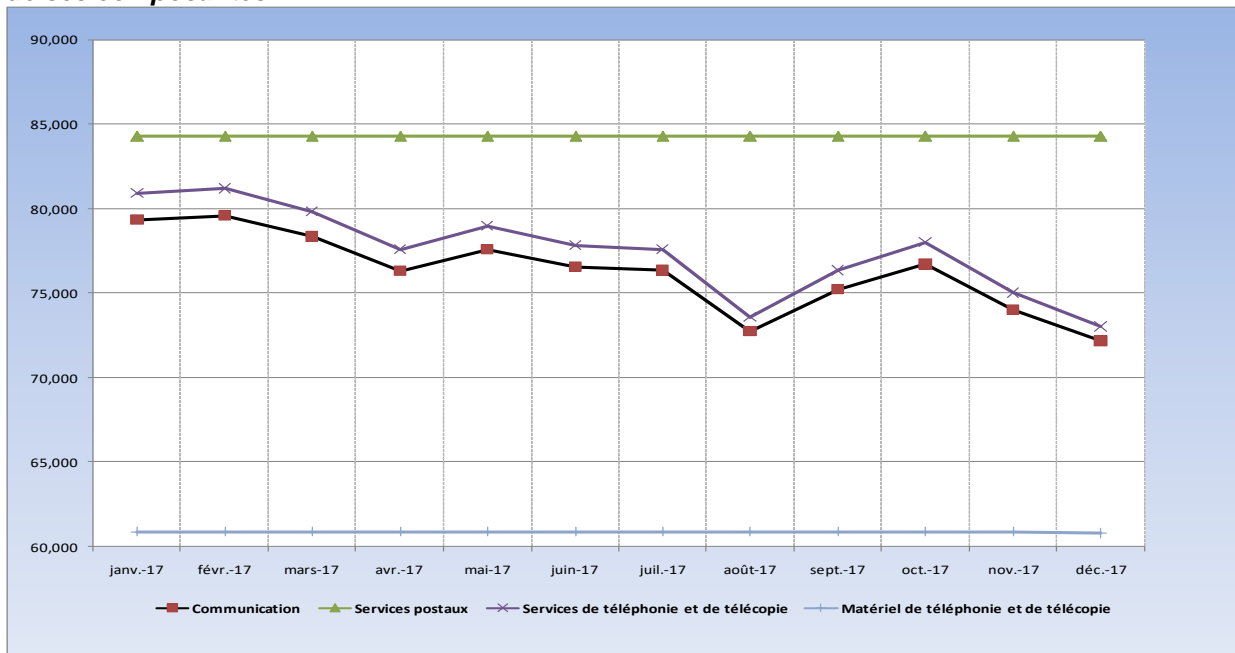
**Graphique 12 : Evolution de l'indice des prix à la consommation de la fonction « logement, eau, électricité, gaz et autres combustibles » et de ses composantes**



## II.12 Un fléchissement des prix des services de communication

Les prix des services de « *communication* » ont chuté de 2,2% en rythme annuel, sous l'effet d'une baisse de ceux des services de téléphonie et de télécopie (-2,3%) et du matériel de téléphonie et de télécopie (-2,2%). Le repli des prix des services de téléphonie provient de la diminution des tarifs des communications téléphoniques (-2,3%), en raison de la multiplication des offres de bonus de crédits des opérateurs, et de celle des frais de connexion internet et assimilés (-2,2%).

**Graphique 13 : Evolution de l'indice des prix à la consommation de la fonction communication et de ses composantes.**



### III- ANALYSE DES INDICES DES NOMENCLATURES SECONDAIRES

L'analyse de l'inflation est faite selon l'origine des biens et services (locale ou importée), leur secteur de production (primaire, secondaire ou tertiaire), leur durabilité (durable, non durable, semi-durable ou service) et l'inflation sous-jacente (hors énergie et produits frais).

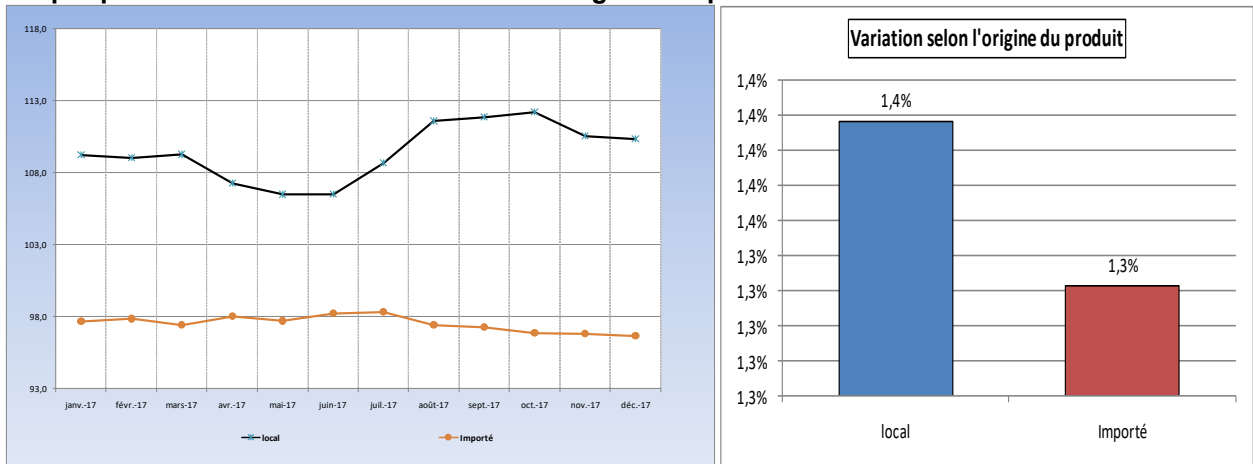
#### III.1 Origine des produits

Au regard de la provenance des produits, la hausse du niveau général des prix est en rapport, à la fois, avec le renchérissement des produits locaux (+1,4%) et des produits importés (+1,3%).

Le relèvement des prix des produits locaux en 2017 est lié en grande partie à celui des prix des produits alimentaires, des forfaits et circuits touristiques composites, des services de restaurants, cafés et établissements similaires, des services de l'enseignement, de certains articles locaux de bijouterie et d'horlogerie, ainsi que des services de salons de coiffure et instituts de soins et de beauté.

Par ailleurs, l'évolution des prix des produits importés au cours de la période sous revue est induite particulièrement par le mouvement haussier des prix de certains produits alimentaires importés, tels que les céréales et le sucre, des articles d'habillement, des appareils ménagers et articles de ménage en textiles, des produits médicaux et des produits pour l'entretien et réparation courante.

**Graphique 14 : Evolution de l'indice selon l'origine des produits**

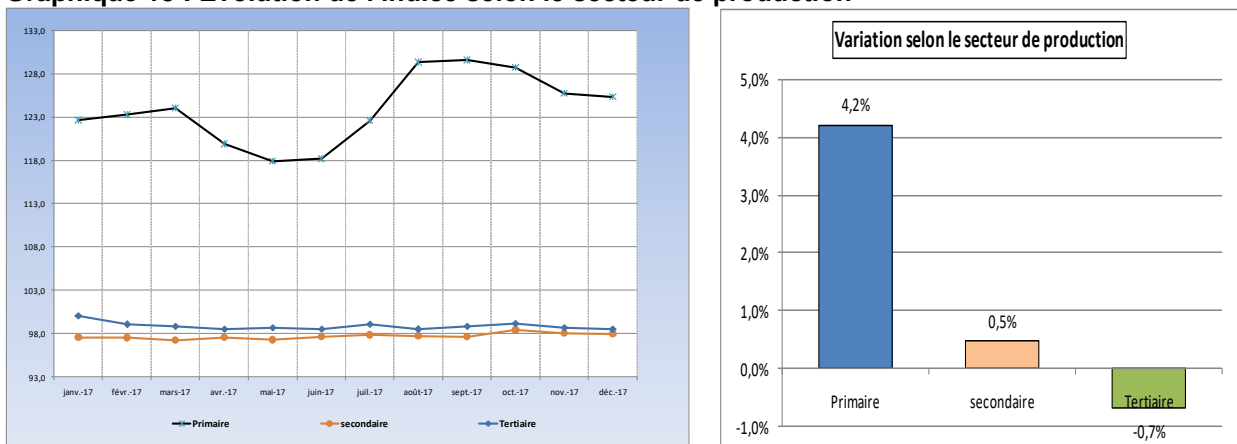


### III.2 Secteur de production

En 2017, l'évolution de l'indice global résulte du rebond des prix des produits du secteur primaire (+4,2%) et, dans une moindre mesure, de ceux des produits du secteur secondaire (+0,5%). Le relèvement des prix des produits du secteur primaire est essentiellement expliqué par celui des prix des produits alimentaires, tels que les poissons, les légumes, la viande et les céréales non transformées. En outre, la hausse des prix des produits du secteur secondaire est tirée principalement par celle des prix des articles d'habillement, des articles de ménage et entretien courant du foyer, des produits, appareils et matériels médicaux, ainsi que de quelques produits alimentaires manufacturés.

Toutefois, les prix des produits du secteur tertiaire ont fléchi de 0,7%, avec le repli de ceux des services de communication et de l'électricité, ainsi que d'autres services divers.

**Graphique 15 : Evolution de l'indice selon le secteur de production**



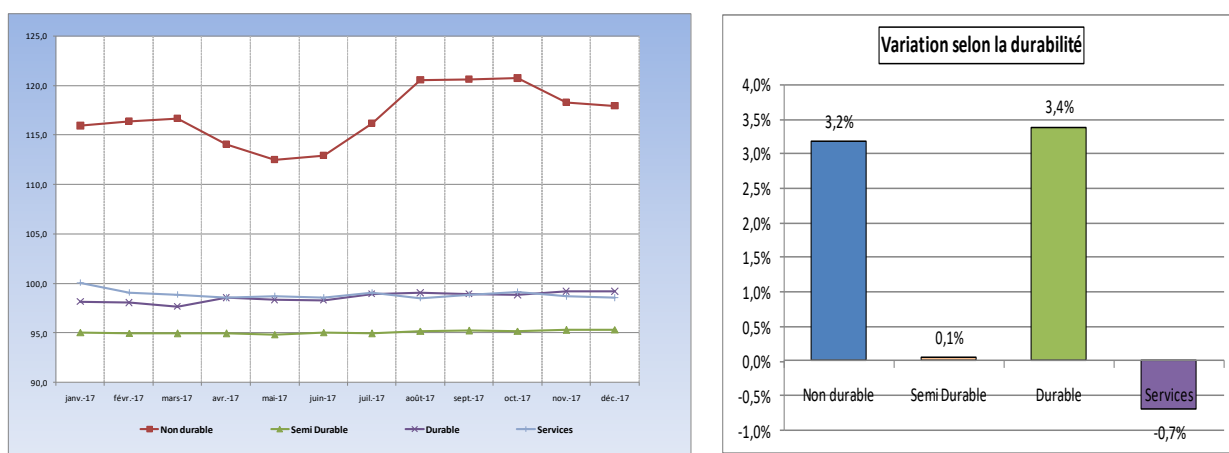
### III.3 Durabilité

Les prix des produits non durables (+3,2%) et durables (+3,4%) ont porté à la hausse le niveau général de l'indice des prix à la consommation en 2017. L'évolution des prix des produits non

durables, qui représentent plus de 40% du panier des biens et des services de consommation, provient essentiellement du renchérissement des produits alimentaires, particulièrement des produits saisonniers. Les prix des produits durables sont tirés principalement par la hausse de ceux des produits pour l'entretien et réparation courante, ainsi que des articles de bijouterie et d'horlogerie. Par ailleurs, les prix des produits semi durables (+0,1%) ont également augmenté en rythme annuel.

En revanche, les prix des services ont reculé de 0,7% du fait du repli de ceux des services de communication et de l'électricité, ainsi que d'autres services divers.

**Graphique 16 : Evolution de l'indice selon la durabilité des produits**



### III.4 L'inflation sous-jacente<sup>2</sup>

L'inflation sous-jacente permet de suivre l'évolution du niveau général des prix, débarrassé de sa composante conjoncturelle. Ainsi, elle permet d'exclure dans le calcul de l'indice les produits à prix volatils, tels que les produits énergétiques et les produits frais.

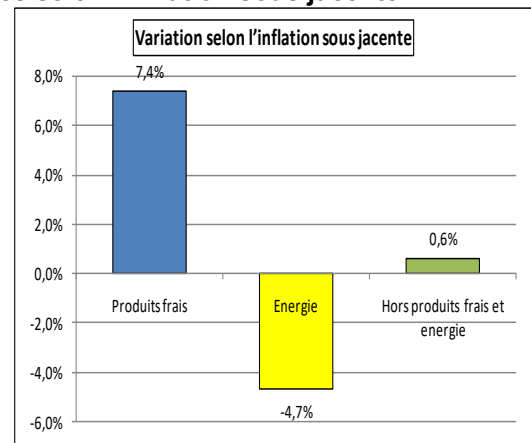
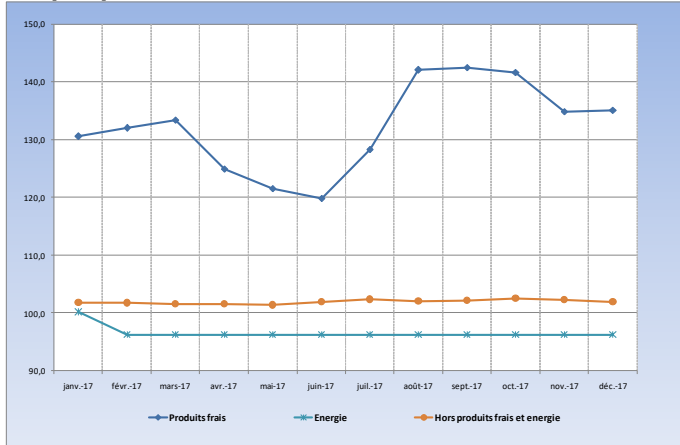
L'accroissement des prix des produits frais de 7,4% en 2017, par rapport à leur niveau précédent, a fortement impacté le niveau de l'indice global. La fluctuation des prix des produits frais en 2017 a largement affecté le niveau général des prix à la consommation.

En revanche, les prix des produits énergétiques (-4,7%) ont affiché une variation négative en rythme annuel pour la quatrième fois, après quatre années consécutives de croissance (de 2010 à 2013).

L'inflation sous-jacente a progressé de 0,6% en rythme annuel. Ainsi, les prix des biens et services « hors produits frais et énergie » ont enregistré une augmentation moins rapide que celle de l'indice global en 2017. Ils ont contribué pour plus de 30% à la variation des prix à la consommation, compte tenu de leur poids important (78%) dans le panier des ménages.

<sup>2</sup> L'indice des prix qui permet de déterminer l'inflation sous-jacente exclut les prix des produits frais dits saisonniers et ceux de l'énergie, qui subissent des mouvements très variables des tensions sur les marchés mondiaux. Ainsi, il permet de suivre le niveau de l'inflation en dehors de ces phénomènes perturbateurs.

**Graphique 17 : Evolution de l'indice des biens et services selon l'inflation sous jacente**



## CONCLUSION

Les prix à la consommation se sont accélérés en 2017 comparativement à l'année précédente mais leur évolution reste toujours en dessous du seuil de 3% de la norme communautaire. Le regain des cours mondiaux des produits de base, notamment des produits alimentaires qui ont enregistré une moyenne annuelle la plus élevée depuis 2014<sup>3</sup>, a eu une répercussion sur les prix à la consommation en 2017. Le renchérissement des produits locaux a également impacté sur les prix à la consommation. Néanmoins, l'évolution à la baisse des prix des services de communication, renforcée par la chute des tarifs de l'électricité ont amoindri l'accroissement des prix intérieurs.

<sup>3</sup> D'après l'Indice FAO des prix des produits alimentaires qui a haussé de 8,2 points par rapport à 2016

## ANNEXE

### Encadré : Formule de calcul des contributions des fonctions de consommation dans la variation de l'indice global

Dans le texte qui suit la notion de contribution à la variation de l'indice global est souvent utilisée. Nous donnons ci après une définition de cette notion ainsi qu'un exemple pour son calcul.  
Définition et calcul

#### 1-définition

La contribution d'une fonction ou d'un groupement est sa part relative à la variation de l'indice global.

#### 2- calcul

Soit  $i$  une fonction de consommation :

- ✓  $P_i$  : pondération de la fonction  $i$  dans l'indice global ;
- ✓  $V_i$  : variation de la fonction  $i$  ;
- ✓  $I_i$  : niveau de l'indice de la fonction à la période  $t-1$  ;
- ✓  $C_i$  : contribution de la fonction  $i$  à la variation de l'indice global ;
- ✓  $P$  : somme totale des pondérations des fonctions ;
- ✓  $V$  : variation de l'indice global ;
- ✓  $I$  : niveau de l'indice global à la période  $t-1$ .

$$C_i = \frac{P_i}{P} * \frac{I_i}{I} * \frac{V_i}{V} * 100$$

**EXEMPLE :** Contribution de la fonction « Restaurants et Hôtels » à la variation trimestrielle de l'indice global = 12,4%

libellé	Pondération	T1_06	T4_06	T1_07	sur un trim	sur 12 mois	Contribution
Restaurants et hôtels	165	141,3	149,1	159,0	6,6%	12,6%	12,4%
<b>INDICE GLOBAL</b>	<b>10000</b>	<b>113,1</b>	<b>117,6</b>	<b>118,9</b>	<b>1,1%</b>	<b>5,2%</b>	<b>100%</b>

$$12,4\% = \frac{165}{10000} * \frac{149,1}{117,6} * \frac{6,6}{1,1} * 100$$

**Tableau 1 : Evolution des prix à la consommation**

Libellé	Pondération	Moy 2016	Moy 2017	Variation
Produits alimentaires et boissons non alcoolisées	3286	115,0	119,3	3,7%
Boissons alcoolisées, tabac et stupéfiants	41	111,4	111,2	-0,2%
Articles d'habillement et chaussures.	973	96,0	96,6	0,6%
Logement, eau, électricité, gaz et autres combustibles	1524	95,6	94,3	-1,4%
Meubles, articles de ménage et entretien courant du foyer	587	101,8	101,9	0,1%
Santé	379	109,4	109,7	0,2%
Transports	833	102,2	102,2	0,0%
Communications	535	77,9	76,3	-2,2%
Loisirs et culture	555	101,2	102,5	1,2%
Enseignement	270	112,4	113,7	1,1%
Restaurants et hôtels	617	112,0	113,4	1,2%
Biens et services divers	400	96,3	96,4	0,1%
<b>INDICE GLOBAL</b>	<b>10000</b>	<b>104,4</b>	<b>105,8</b>	<b>1,3%</b>

Source : ANSD

**Tableau 2 : Evolution du taux d'inflation du Sénégal au cours des dernières années**

Années	Taux d'inflation
2007	5,9%
2008	5,8%
2009	-1,0%
2010	1,2%
2011	3,4%
2012	1,4%
2013	0,7%
2014	-1,1%
2015	0,1%
2016	0,8%
2017	1,3%

Source : ANSD

**Tableau 3 : Prix moyens mensuels des principales denrées de première nécessité en 2017**

libellé variété	Unité	Moy 16	janv-17	févr-17	mars-17	avr-17	mai-17	juin-17	juil-17	août-17	sept-17	oct-17	nov-17	déc-17	Moy 17	Variation
Riz local à longs grains vendu en paquet de 1 à 5 kg	kg	3315	3315	3473	3473	3473	3473	3473	3473	3473	3433	3433	3433	3433	3447	3,6%
Riz long grains vendu au détail	kg	404	440	409	400	437	403	409	429	400	403	406	402	400	412	-1,1%
Riz parfumé brisé vendu au détail	kg	379	408	404	400	392	396	409	406	406	408	406	406	409	404	8,0%
Riz brisé ordinaire vendu en sac de 50 kg	kg	12378	12974	13022	13120	13043	12894	12754	13076	13031	13172	12986	13073	12830	12998	3,7%
Riz brisé ordinaire au détail	kg	275	292	302	298	305	296	293	294	295	296	296	296	296	297	7,7%
Mil en grain vendu au détail	kg	253	255	253	253	250	250	250	253	250	250	250	252	250	251	-1,1%
Maïs séchés en grains vendu au détail	kg	266	259	275	269	261	269	275	269	263	263	263	267	266	266	-0,2%
Sorgho en gain au détail	kg	271	263	273	277	270	276	266	272	259	263	265	268	271	269	0,2%
Farine de blé au détail	kg	421	409	389	389	401	402	409	413	413	413	413	409	413	406	-2,0%
Pain en baguette	Baguette	157	158	153	149	152	145	151	156	152	148	165	149	155	153	-1,5%
Viande de bœuf avec os au kg	kg	2743	2792	2812	2795	2800	2800	2968	3019	3000	3004	2915	2883	2800	2882	2,1%
Poulet vivant de chair	kg	1785	1990	1827	1991	1773	1839	1872	1974	1961	1910	1897	1873	1838	1895	3,0%
Sardinelles fraîches (yaboye)	kg	571	658	697	779	602	544	496	577	750	773	744	642	674	661	17,9%
Sardinelles fumées (Kethiath)	kg	953	1027	1123	1143	1082	963	990	1039	1050	1166	1134	1120	1211	1087	27,1%
Lait concentré non sucré	boîte	1090	1083	1083	1083	1067	1067	1050	1083	1083	1083	1033	1033	1033	1065	-5,2%
Lait en poudre vendu en vrac	kg	2914	2917	2917	2917	2933	2967	2967	2933	2933	2933	2933	2933	2933	2935	0,7%
Œuf de poule en tablette	tablette	554	508	508	508	508	508	508	508	508	508	508	508	508	508	-8,3%
Margarine	pot 800g	808	808	808	808	808	808	817	817	817	817	817	825	825	815	2,1%
Huile d'arachide	litre	1401	1392	1425	1425	1446	1446	1446	1446	1446	1446	1446	1446	1446	1438	3,2%
Huile végétale en dosette 12,5 cl	centilitre	293	293	293	293	293	293	293	293	293	293	298	298	298	295	1,7%
Pastèque	kg	300	275	275	283	300	292	292	292	292	300	300	292	292	290	-2,8%
Oignon frais locale	kg	421	454	454	322	320	501	358	411	559	559	559	559	453	459	7,7%
Oignon frais rond	kg	396	364	390	382	416	522	522	522	478	405	387	387	370	429	-6,6%
Arachide non décortiquée, non grillée	kg	503	530	536	544	518	532	522	513	591	627	570	550	499	544	-0,8%
Sucre raffiné en morceaux	kg	835	867	875	875	875	892	892	892	892	892	892	892	892	885	6,8%
Sucre raffiné en poudre	kg	593	604	613	613	608	608	608	608	608	608	608	608	608	609	2,5%
Boisson gazéifiée aux extraits de coca.	33 cl	287	298	298	298	298	284	284	284	265	265	265	265	265	281	-7,5%
Cola fraîche	Kg	2659	2352	2377	2339	2503	2438	2631	2441	2687	2512	2687	2887	2536	2533	-4,6%

Tableau 4 : (suite)

libellé variété	Unité	Moy 16	janv-17	Févr-17	mars-17	avr-17	mai-17	juin-17	juil-17	août-17	sept-17	oct-17	nov-17	déc-17	Moy 17	Variation
Pagne wax local/africain	mètre	3410	3333	3333	3333	3333	3333	3500	3500	3500	3500	3500	3667	3667	3458	7,5%
Tenues scolaires enfant (3 à 13 ans)	unité	5667	5667	5667	5667	5667	5667	5667	5667	5667	5667	5667	5667	5667	5667	0,0%
Lavage chemise	unité	550	550	550	550	550	550	550	550	550	550	550	550	550	550	0,0%
Chaussures training enfants en plastique	paire	4410	4417	4417	4417	4417	4417	4417	4417	4417	4417	4417	4417	4417	4417	0,2%
Ciment	50kg	2944	3033	3100	3108	3092	3083	3075	3092	3067	3067	3050	3050	3033	3071	3,0%
Fer à béton	unité	1378	1767	1767	1683	1800	1892	1900	2125	2125	2125	2108	2108	2108	1959	52,9%
Consommation de 50 kWh d'électricité, P 1000w, 60j	Kwh	6592	6592	5724	5724	5724	5724	5724	5724	5724	5724	5724	5724	5724	5796	-13,2%
Consommation de 250KWh d'électricité, P1000w, 60j	Kwh	30189	30189	26724	26724	26724	26724	26724	26724	26724	26724	26724	26724	26724	27013	-11,5%
Consommation de 650kWh d'électricité, P1000w, 60j	Kwh	85485	85485	79395	79395	79395	79395	79395	79395	79395	79395	79395	79395	79395	79903	-7,1%
Gaz butane ou propane, 12 kg	kg	6320	6250	6250	6250	6250	6250	6250	6250	6250	6250	6250	6250	6250	6250	-1,1%
Gaz butane ou propane, 6 kg	kg	2925	2888	2888	2888	2888	2888	2888	2888	2888	2888	2888	2888	2888	2888	-1,3%
Salon ordinaire	unité	471667	471667	471667	471667	471667	471667	471667	471667	471667	471667	471667	471667	471667	471667	0,0%
Fourneau	unité	1417	1417	1417	1417	1417	1417	1417	1417	1417	1417	1417	1417	1417	1417	0,0%
Sceau en plastique	unité	1075	1075	1075	1075	1075	1075	1075	1075	1075	1075	1075	1075	1075	1075	0,0%
Employé domestique non déclaré	unité	34167	34167	34167	34167	34167	34167	34167	34167	34167	34167	34167	34167	34167	34167	0,0%
Médicaments antiviraux	unité	9553	9548	9554	9554	9554	9554	9470	9470	9470	9471	9464	9464	9464	9503	-0,9%
Essence "SUPER" dans les stations services	litre	705	695	695	695	695	695	695	695	695	695	695	695	695	695	-1,3%
Gas-oil ordinaire dans les stations services	litre	603	595	595	595	595	595	595	595	595	595	595	595	595	595	-1,3%
Course en taxi ville	service	1458	1458	1458	1458	1458	1458	1458	1458	1458	1458	1458	1458	1458	1458	0,0%
Appareil téléphonique mobile haut de gamme	unité	176086	170650	170650	170650	170650	170650	170650	170650	170650	170650	170650	170650	169817	170581	-3,6%
Livre de lecture CP	unité	2032	2040	2040	2040	2040	2040	2040	2040	2040	2040	2090	2090	2090	2053	2,9%
Crayon à papier ordinaire	unité	133	133	133	133	133	133	133	133	133	133	125	125	125	131	-6,2%
Frais de scolarité dans une école de formation technique commerciale	service	562500	562500	562500	562500	562500	562500	562500	562500	562500	562500	583333	583333	583333	567708	3,7%
Riz + sauce poisson (THIEB DIEUNE)	service	783	783	783	783	783	750	750	783	783	783	783	783	783	778	0,0%
Frais de transferts d'argent	service	4200	4200	4200	4200	4200	4200	4200	4200	2982	2982	2982	2982	2982	3693	-29,0%

Source : ANSD

**Tableau 4 : Les indices des 41 groupes et des 12 fonctions en 2017**

Libellé	Jan.-17	Fév.-17	Mars-17	Avr.-17	Mai-17	Juin-17	Juil.-17	Août-17	Sept.-17	Oct.-17	Nov.-17	Déc.-17	Moy.-17	Variation
<b>Produits alimentaires et boissons non alcoolisées</b>	<b>118,5</b>	<b>118,9</b>	<b>118,6</b>	<b>115,8</b>	<b>113,6</b>	<b>114,5</b>	<b>118,3</b>	<b>123,9</b>	<b>123,7</b>	<b>124,1</b>	<b>120,9</b>	<b>120,5</b>	<b>119,3</b>	<b>3,7%</b>
Produits alimentaires	118,5	119,0	118,6	115,7	113,6	114,3	118,4	124,4	124,4	124,7	121,2	120,8	119,5	4,1%
Boissons non alcoolisées	118,3	117,2	117,7	116,0	114,3	117,2	116,3	116,0	113,0	114,8	117,1	116,2	116,2	-2,2%
<b>Boissons alcoolisées, Tabac et stupéfiants</b>	<b>111,0</b>	<b>110,8</b>	<b>110,9</b>	<b>111,1</b>	<b>111,0</b>	<b>111,2</b>	<b>111,1</b>	<b>111,3</b>	<b>111,1</b>	<b>111,4</b>	<b>111,8</b>	<b>111,3</b>	<b>111,2</b>	<b>-0,2%</b>
Boissons alcoolisées	107,1	107,0	107,1	107,7	107,8	107,5	107,8	107,5	107,5	107,5	107,9	107,4	107,5	-0,1%
Tabacs et stupéfiants	112,2	112,0	112,1	112,2	112,1	112,4	112,2	112,5	112,3	112,7	113,1	112,6	112,4	-0,2%
<b>Articles d'habillement et chaussures</b>	<b>96,5</b>	<b>96,5</b>	<b>96,0</b>	<b>96,6</b>	<b>96,5</b>	<b>96,8</b>	<b>96,6</b>	<b>96,7</b>	<b>96,7</b>	<b>96,8</b>	<b>96,9</b>	<b>96,7</b>	<b>96,6</b>	<b>0,6%</b>
Articles d'habillement	96,9	96,9	96,4	97,0	96,8	97,2	97,2	97,1	97,1	97,3	97,3	97,3	97,0	0,8%
Chaussures	94,8	94,8	94,5	94,8	94,8	94,8	94,0	94,6	94,6	94,6	94,7	93,7	94,6	-0,1%
<b>Logement, eau, gaz, électricité et autres combustibles</b>	<b>95,8</b>	<b>94,0</b>	<b>94,0</b>	<b>94,1</b>	<b>94,1</b>	<b>94,1</b>	<b>94,3</b>	<b>94,3</b>	<b>94,2</b>	<b>94,2</b>	<b>94,2</b>	<b>94,2</b>	<b>94,3</b>	<b>-1,4%</b>
Loyers effectifs	85,9	86,0	86,0	86,0	86,0	86,0	86,0	86,0	86,0	86,0	86,0	86,1	86,0	0,4%
Entretien et réparation des logements	92,2	92,8	92,5	93,1	93,1	93,1	94,0	93,8	93,8	93,5	93,5	93,3	93,2	5,0%
Alimentation en eau et services divers lié au logement	107,1	107,1	107,1	107,1	107,1	107,1	107,1	107,1	107,1	107,1	107,1	107,1	107,1	0,0%
Electricité, gaz et autres combustibles	102,2	97,2	97,2	97,2	97,2	97,2	97,2	97,2	97,2	97,2	97,2	97,2	97,6	-5,7%
<b>Meubles, articles de ménage et entretien courant du foyer</b>	<b>101,8</b>	<b>101,8</b>	<b>101,8</b>	<b>101,8</b>	<b>101,8</b>	<b>101,8</b>	<b>101,8</b>	<b>102,0</b>	<b>101,9</b>	<b>101,9</b>	<b>102,0</b>	<b>101,9</b>	<b>101,9</b>	<b>0,1%</b>
Meubles, articles d'ameublement, tapis et autres revêtement	96,9	96,9	96,9	96,9	96,9	96,9	96,9	97,1	96,9	96,9	97,1	97,1	96,9	0,1%
Articles de ménage en textiles	92,1	92,1	92,1	92,1	92,1	92,1	92,1	92,1	92,1	92,1	92,1	92,1	92,1	0,8%
Appareils ménagers	92,2	92,0	92,0	92,0	91,9	92,0	92,4	92,4	92,4	92,3	92,3	92,3	92,2	-2,3%
Verrerie, vaisselle et ustensiles de ménage	95,9	95,9	95,9	95,9	96,4	96,4	96,4	96,3	96,3	96,3	96,3	96,0	96,2	0,5%
Outils et autre matériel pour la maison et le jardin	102,5	102,8	102,8	103,3	103,3	103,3	103,3	103,3	103,3	103,3	103,3	103,8	103,2	0,4%
Biens et services liés à l'entretien courant du foyer	106,1	106,1	106,1	106,1	106,1	106,1	106,1	106,3	106,3	106,3	106,2	106,2	106,2	0,1%
<b>Santé</b>	<b>109,4</b>	<b>109,2</b>	<b>110,2</b>	<b>109,0</b>	<b>108,9</b>	<b>109,3</b>	<b>109,4</b>	<b>110,0</b>	<b>110,1</b>	<b>109,7</b>	<b>110,1</b>	<b>110,7</b>	<b>109,7</b>	<b>0,2%</b>
Produits, appareils et matériels médicaux	107,2	106,8	108,4	106,5	106,4	107,1	107,2	108,2	108,5	107,7	108,4	109,5	107,7	0,3%
Services ambulatoires	118,7	118,7	118,7	118,7	118,7	118,6	118,6	118,4	118,4	118,4	118,4	118,4	118,5	-0,1%
Services hospitaliers	104,8	105,3	105,3	105,3	105,3	105,3	105,3	105,3	105,3	105,3	105,3	105,3	105,3	0,4%
<b>Transports</b>	<b>102,1</b>	<b>102,2</b>	<b>102,1</b>	<b>102,2</b>	<b>102,0</b>	<b>102,0</b>	<b>102,2</b>	<b>102,3</b>	<b>102,1</b>	<b>102,1</b>	<b>102,1</b>	<b>102,7</b>	<b>102,2</b>	<b>0,0%</b>
Achat de véhicules	94,4	94,4	94,4	94,4	94,2	94,2	94,1	94,1	94,1	94,1	95,9	95,9	94,5	-0,7%
Dépenses d'utilisation des véhicules	96,2	96,2	96,2	96,2	96,2	96,2	96,2	96,2	96,2	96,2	96,2	96,2	96,2	0,0%
Services de transport	105,2	105,3	105,2	105,4	105,1	105,1	105,4	105,6	105,3	105,2	105,1	105,9	105,3	0,1%

Libellé	Jan.-17	Fév.-17	Mars-17	Avr.-17	Mai-17	Juin-17	Juil.-17	Août-17	Sept.-17	Oct.-17	Nov.-17	Déc.-17	Moy.-17	Variation
<b>Communication</b>	<b>79,4</b>	<b>79,6</b>	<b>78,4</b>	<b>76,3</b>	<b>77,6</b>	<b>76,6</b>	<b>76,4</b>	<b>72,7</b>	<b>75,2</b>	<b>76,7</b>	<b>74,0</b>	<b>72,2</b>	<b>76,3</b>	<b>-2,2%</b>
Services postaux	84,3	84,3	84,3	84,3	84,3	84,3	84,3	84,3	84,3	84,3	84,3	84,3	84,3	6,0%
Matériel de téléphonie et de télécopie	60,9	60,9	60,9	60,9	60,9	60,9	60,9	60,9	60,9	60,9	60,9	60,8	60,9	-2,2%
Services de téléphonie et de télécopie	80,9	81,2	79,8	77,6	79,0	77,9	77,6	73,6	76,4	78,0	75,0	73,0	77,5	-2,3%
<b>Loisirs et culture</b>	<b>101,0</b>	<b>101,1</b>	<b>101,0</b>	<b>101,0</b>	<b>101,0</b>	<b>100,9</b>	<b>103,8</b>	<b>103,9</b>	<b>103,9</b>	<b>104,0</b>	<b>104,0</b>	<b>104,0</b>	<b>102,5</b>	<b>1,2%</b>
Matériel audiovisuel, photographique et de traitement de l'image et du son	76,6	76,6	76,6	76,5	76,5	76,5	76,4	76,4	76,4	76,4	76,4	76,4	76,5	-2,1%
Autres articles et matériel de loisirs, de jardinage et anim	110,7	110,5	110,4	110,5	110,5	109,1	108,9	109,1	109,1	109,1	109,1	109,1	109,7	-0,7%
Services récréatifs et culturels	97,4	97,4	97,4	97,4	97,4	97,4	97,4	98,4	98,4	98,4	98,4	98,4	97,8	0,5%
Journaux, livres et articles de papeterie	102,7	103,1	103,1	103,1	103,1	103,2	103,3	103,4	103,4	104,0	104,0	104,0	103,4	0,4%
Forfaits touristiques	140,2	140,2	140,2	140,2	140,2	140,2	152,6	152,6	152,6	152,6	152,6	152,6	146,4	5,9%
<b>Enseignement</b>	<b>113,5</b>	<b>113,5</b>	<b>113,5</b>	<b>113,5</b>	<b>113,5</b>	<b>113,5</b>	<b>113,5</b>	<b>113,5</b>	<b>113,5</b>	<b>114,2</b>	<b>114,2</b>	<b>114,2</b>	<b>113,7</b>	<b>1,1%</b>
Enseignement pré-élémentaire et primaire	111,5	111,5	111,5	111,5	111,5	111,5	111,5	111,5	111,5	110,5	110,5	110,5	111,2	0,2%
Enseignement secondaire	119,2	119,2	119,2	119,2	119,2	119,2	119,2	119,2	119,2	119,6	119,6	119,6	119,3	1,9%
Enseignement supérieur	107,1	107,1	107,1	107,1	107,1	107,1	107,1	107,1	107,1	109,0	109,0	109,0	107,6	0,6%
Enseignement post-secondaire non supérieur et Enseignement non défini par niveau	110,6	110,6	110,6	110,6	110,6	110,6	110,6	110,6	110,6	113,4	113,4	113,4	111,3	1,3%
<b>Restaurants et Hôtels</b>	<b>112,0</b>	<b>112,0</b>	<b>112,1</b>	<b>112,1</b>	<b>112,6</b>	<b>112,6</b>	<b>114,5</b>	<b>114,5</b>	<b>114,5</b>	<b>114,5</b>	<b>114,5</b>	<b>114,7</b>	<b>113,4</b>	<b>1,2%</b>
Services de restauration	112,1	112,1	112,2	112,2	112,6	112,6	114,6	114,6	114,6	114,6	114,6	114,8	113,5	1,2%
Services d'hébergement	107,2	108,1	108,1	108,1	107,7	107,7	107,7	107,7	107,7	107,7	107,6	107,6	107,7	1,1%
<b>Biens et services divers</b>	<b>96,6</b>	<b>96,6</b>	<b>96,7</b>	<b>96,6</b>	<b>96,4</b>	<b>96,4</b>	<b>96,0</b>	<b>96,2</b>	<b>96,3</b>	<b>96,3</b>	<b>96,2</b>	<b>96,4</b>	<b>96,4</b>	<b>0,1%</b>
Soins corporels	91,1	91,2	91,3	91,1	90,9	91,0	90,5	90,9	91,0	91,0	91,0	91,3	91,0	-0,3%
Effets personnels n.c.a	122,9	122,4	122,4	122,7	122,7	122,0	121,6	121,4	121,4	121,4	121,4	120,6	121,9	1,7%
Protection sociale et assurance	99,8	99,8	99,8	99,8	99,8	99,8	99,8	99,8	99,8	99,8	99,8	99,8	99,8	0,0%
Services financiers	89,0	89,0	89,0	89,0	89,0	89,0	89,0	85,9	85,9	85,9	85,9	85,9	87,7	-1,5%
Autres services n.c.a	117,0	117,0	117,0	117,0	117,0	117,0	117,0	117,0	117,0	117,0	117,0	117,0	117,0	1,0%
<b>INDICE GLOBAL</b>	<b>105,7</b>	<b>105,6</b>	<b>105,4</b>	<b>104,4</b>	<b>103,7</b>	<b>104,0</b>	<b>105,6</b>	<b>107,2</b>	<b>107,3</b>	<b>107,5</b>	<b>106,4</b>	<b>106,2</b>	<b>105,8</b>	<b>1,3%</b>

Source : ANSD

**Tableau 5 : Evolution annuelle de l'IHPC selon la nomenclature secondaire**

Libellé	Pondération	janv-17	févr-17	mars-17	avr-17	mai-17	juin-17	juil-17	août-17	sept-17	oct-17	nov-17	déc-17	Moy 17	variation 2017/2016
Produits locaux	7101	109,3	109,0	109,3	107,3	106,5	106,5	108,7	111,6	111,9	112,2	110,6	110,4	109,4	1,4%
Produits importés	2899	97,7	97,9	97,4	98,0	97,7	98,2	98,3	97,4	97,3	96,9	96,8	96,7	97,5	1,3%
Primaire	2999	122,6	123,3	124,0	119,9	117,9	118,2	122,6	129,4	129,6	128,8	125,8	125,3	124,0	4,2%
Secondaire	3768	97,6	97,5	97,2	97,6	97,3	97,6	97,9	97,7	97,7	98,4	98,0	98,0	97,7	0,5%
Tertiaire	3233	100,1	99,1	98,9	98,6	98,7	98,6	99,1	98,5	98,9	99,2	98,7	98,6	98,9	-0,7%
Produits non durables	4371	115,9	116,4	116,7	114,1	112,5	113,0	116,2	120,6	120,7	120,8	118,3	118,0	116,9	3,2%
Produits semi durable	2108	95,1	95,0	95,0	95,0	94,9	95,1	95,0	95,2	95,2	95,2	95,3	95,3	95,1	0,1%
Produits durables	288	98,2	98,1	97,7	98,6	98,4	98,3	99,0	99,1	98,9	98,9	99,2	99,2	98,6	3,4%
Services	3233	100,1	99,1	98,9	98,6	98,7	98,6	99,1	98,5	98,9	99,2	98,7	98,6	98,9	-0,7%
Produits frais	1452	130,6	132,0	133,4	125,0	121,5	119,9	128,4	142,1	142,5	141,7	134,9	135,1	132,3	7,4%
Energie	746	100,2	96,3	96,3	96,3	96,3	96,3	96,3	96,3	96,3	96,3	96,3	96,3	96,6	-4,7%
Hors produits frais et énergie	7802	101,8	101,8	101,6	101,6	101,4	101,9	102,4	102,1	102,2	102,5	102,3	102,0	102,0	0,6%
<b>INDICE GLOBAL</b>	<b>10000</b>	<b>105,7</b>	<b>105,6</b>	<b>105,4</b>	<b>104,4</b>	<b>103,7</b>	<b>104,0</b>	<b>105,6</b>	<b>107,2</b>	<b>107,3</b>	<b>107,5</b>	<b>106,4</b>	<b>106,2</b>	<b>105,8</b>	<b>1,3%</b>

Source : ANSD