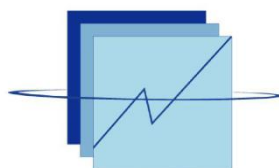


REPUBLIQUE DU SENEGAL

UN PEUPLE -UN BUT -UNE FOI

MINISTERE DE L'ECONOMIE, DES FINANCES ET DU PLAN



ANSD

Agence Nationale de
la Statistique et de la Démographie

Direction des Statistiques Economiques et de la Comptabilité Nationale

EVOLUTION ANNUELLE DE L'INDICE HARMONISE DES PRIX À LA CONSOMMATION EN 2018



REPUBLIQUE DU SENEGAL

UN PEUPLE -UN BUT -UNE FOI

MINISTERE DE L'ECONOMIE, DES FINANCES ET DU PLAN

AGENCE NATIONALE DE LA STATISTIQUE ET DE LA DEMOGRAPHIE

Direction des Statistiques Economiques et de la Comptabilité Nationale

Rocade Fann Bel-air Cerf-volant, Colobane. BP 116 Dakar RP

Tel : (221) 33 869 21 39 / Fax : (221) 33 824 36 15

Site web : www.ansd.sn

E-mail: statsenegal@ansd.sn

<i>Directeur Général</i>	<i>Babacar NDIR</i>
<i>Directeur Général Adjoint</i>	<i>Alé Nar DIOP</i>
<i>Directeur des Statistiques Economiques Et de la Comptabilité Nationale</i>	<i>Mbaye FAYE</i>
<i>Chef de la Division des statistiques Conjoncturelles</i>	<i>Maxime Bruno NAGNONHOU</i>

Equipe de rédaction Baba NDIAYE/El Hadji Malick CISSE/Mor LO

Diffusion : El Hadji Malick GUYÈYE

*Pour toute information, s'adresser au Bureau des Prix de l'Agence Nationale de
la Statistique et de la démographie*

Tel : (+221) 33 869 21 50

Publication Annuelle

TABLE DES MATIERES

INTRODUCTION.....	4
I- EVOLUTION ANNUELLE DE L'INDICE DES PRIX A LA CONSOMMATION	4
II- ANALYSE DE L'EVOLUTION DES DOUZE FONCTIONS DE CONSOMMATION.....	6
II.1 Un accroissement des prix des boissons alcoolisées, tabacs et stupéfiants.....	6
II.2 Un renchérissement des services de loisirs et de la culture.....	6
II.3 Une augmentation des prix des produits alimentaires et boissons non alcoolisées	7
II.4 Un accroissement des prix des services de l'enseignement	9
II.5 Un renchérissement des services de restaurants et d'hôtels	9
II.6 Une accélération des prix des services de « logement, eau, électricité, gaz et autres combustibles ».....	10
II.7 Une hausse des prix des services de santé	11
II.8 Une accélération des prix des services de transports.....	12
II.9 Une majoration des prix des biens et services divers	13
II.10 Une stabilité des prix des meubles, articles de ménage et entretien courant du foyer	14
II.11 Un repli des prix des articles d'habillement et de chaussures.....	14
II.12 Une chute des prix des services de communication	15
III- ANALYSE DES INDICES DES NOMENCLATURES SECONDAIRES	16
III.1 Origine des produits.....	16
III.2 Secteur de production	17
III.3 Durabilité.....	17
III.4 L'inflation sous-jacente.....	18
CONCLUSION	19
Encadré : Formule de calcul des contributions des fonctions de consommation dans la variation de l'indice global	20

INTRODUCTION

En 2018, les perspectives de ralentissement de l'économie mondiale se confirment. La croissance mondiale devrait atteindre 3,7% cette année¹, du fait des tensions commerciales et des risques politiques, tels que le Brexit au Royaume-Uni ou le coup de frein important en Allemagne. Aussi, les résultats plus faibles de certains pays, notamment en Europe et en Asie ont-ils contribué à ce repli. La croissance économique devrait particulièrement ralentir dans les pays avancés. En zone Euro, elle est plombée par la morosité économique mondiale dans un climat plein d'incertitudes alimentées par les menaces protectionnistes américaines et le risque accru d'un divorce brutal entre l'UE et le Royaume-Uni. La croissance du Produit Intérieur Brut (PIB) dans les 19 pays ayant adopté la monnaie unique s'est établie à 1,8% en 2018, loin derrière les 2,4% atteints en 2017². Pour la Chine, pays qui génère près du tiers de la croissance mondiale, sur l'année 2018, elle est estimée à 6,6%, ce qui marque son rythme le plus faible depuis 1990, après 6,8% en 2017. En Afrique subsaharienne, la croissance devrait monter à 2,9 % en 2018. L'économie subsaharienne poursuit son redressement après un recul provoqué par la chute des prix des matières premières. Cette progression reste cependant faible, en raison notamment des difficultés du Nigeria et de l'Afrique du Sud, qui sont les première et deuxième économies du continent.

Au titre de l'inflation, la hausse des prix à la consommation demeure généralement contenue dans les pays avancés, mais elle s'est accélérée légèrement aux États-Unis. Dans les pays émergents, les pressions inflationnistes s'atténuent avec la chute des cours du pétrole.

Au Sénégal, le **taux d'inflation** a ralenti et s'est établi à **+0,5% en 2018, après +1,3%** en 2017. La hausse des prix à la consommation en rythme annuel résulte globalement de celle des prix des produits alimentaires, des tabacs et stupéfiants, ainsi que de certains services de loisirs, de l'enseignement et de restaurants. Elle a été amoindrie, entre autres, par la baisse des prix des services de communication.

I- EVOLUTION ANNUELLE DE L'INDICE DES PRIX A LA CONSOMMATION

Après une hausse de 1,3% en 2017, le taux d'inflation a enregistré une progression moins importante de 0,5% en 2018. Cette variation à la hausse des prix à la consommation est due en grande partie au renchérissement des « **boissons alcoolisées, tabacs et stupéfiants** » (+4,5%), des biens et services de « **loisirs et culture** » (+3,1%), des « **produits alimentaires et boissons non alcoolisées** » (+1,1%), des services de « **l'enseignement** » (+1,1%), ainsi que de « **restaurants et hôtels** » (+1,0%).

En revanche, la chute des prix des services de « **communication** » (-2,2%), et dans une moindre mesure, le repli de ceux des « **articles d'habillement et chaussures** » (-0,6%) ont amoindri la tendance haussière de l'indice général.

¹ Les dernières projections du Fonds monétaire international (FMI)

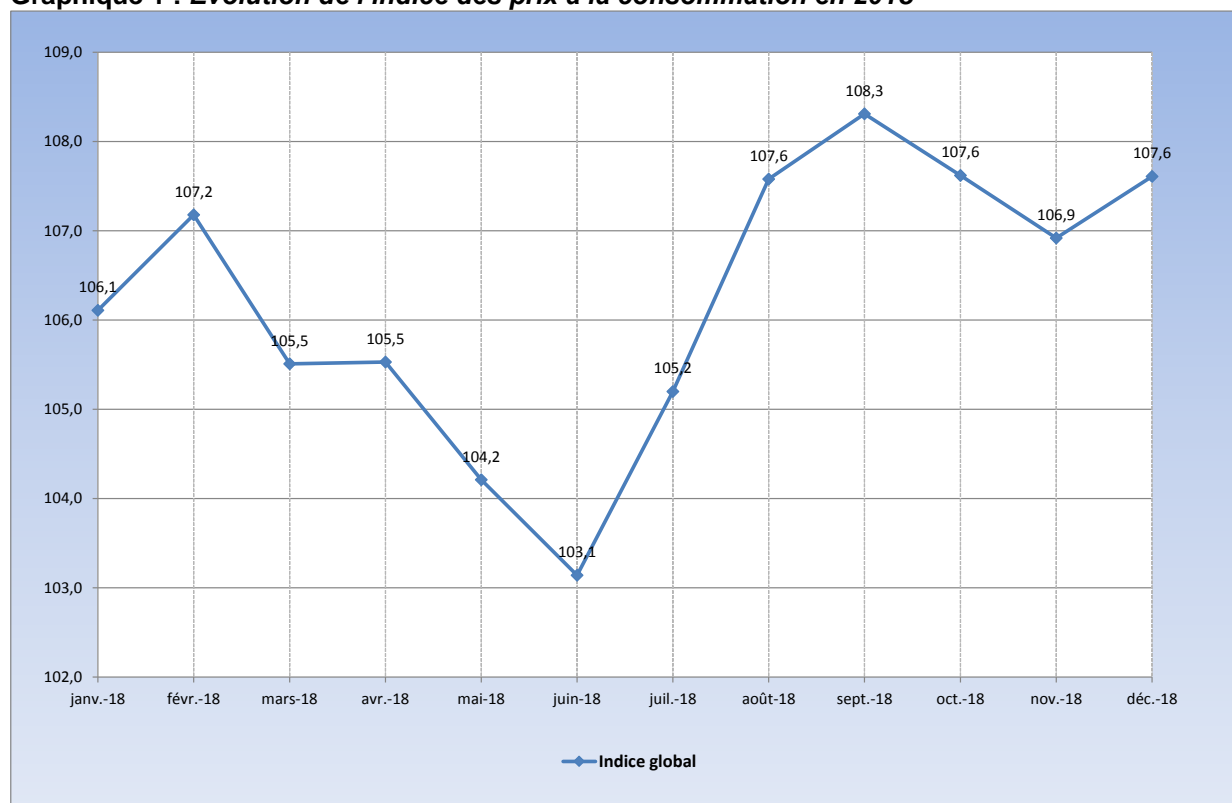
² Selon une première estimation de l'Office européen des statistiques, Eurostat

Les prix des produits locaux ont augmenté de 0,9% sur un an, tandis que ceux des produits importés ont reculé de 0,7% au même moment.

L'**inflation sous-jacente**, qui représente l'indice général des prix calculé hors produits frais et produits énergétiques, a haussé modérément de 0,2%. Le niveau des prix des produits frais s'est accentué de 2,1% en 2018, tandis que celui des prix des produits énergétiques s'est replié de 0,3%.

Du point de vue classification par secteur de production, la hausse des prix à la consommation est expliquée principalement par celle des prix du secteur primaire (+1,4%).

Graphique 1 : Evolution de l'indice des prix à la consommation en 2018



L'analyse des comportements des différentes fonctions de consommation, au cours de l'année 2018, permet d'appréhender ces fluctuations et d'en dégager celles qui ont le plus d'influence sur le niveau de l'indice global.

L'indice harmonisé des prix à la consommation a connu, au courant de l'année 2018, deux phases majeures caractérisées par des mouvements de décroissance et de croissance. Ainsi, de mars à juin 2018, hormis la stabilité enregistrée en avril 2018, l'indice a décliné. La phase de croissance s'étale sur la période juillet – septembre 2018. Enfin, pendant les mois d'octobre et de novembre 2018, les prix se sont repliés, avant d'engager un mouvement haussier en décembre 2018.

II- ANALYSE DE L'EVOLUTION DES DOUZE FONCTIONS DE CONSOMMATION

Les douze fonctions ont différemment contribué à la variation du niveau général des prix au cours de l'année 2018, en liaison avec leur poids dans le panier de l'indice et l'amplitude des mouvements de prix.

II.1 Un accroissement des prix des boissons alcoolisées, tabacs et stupéfiants

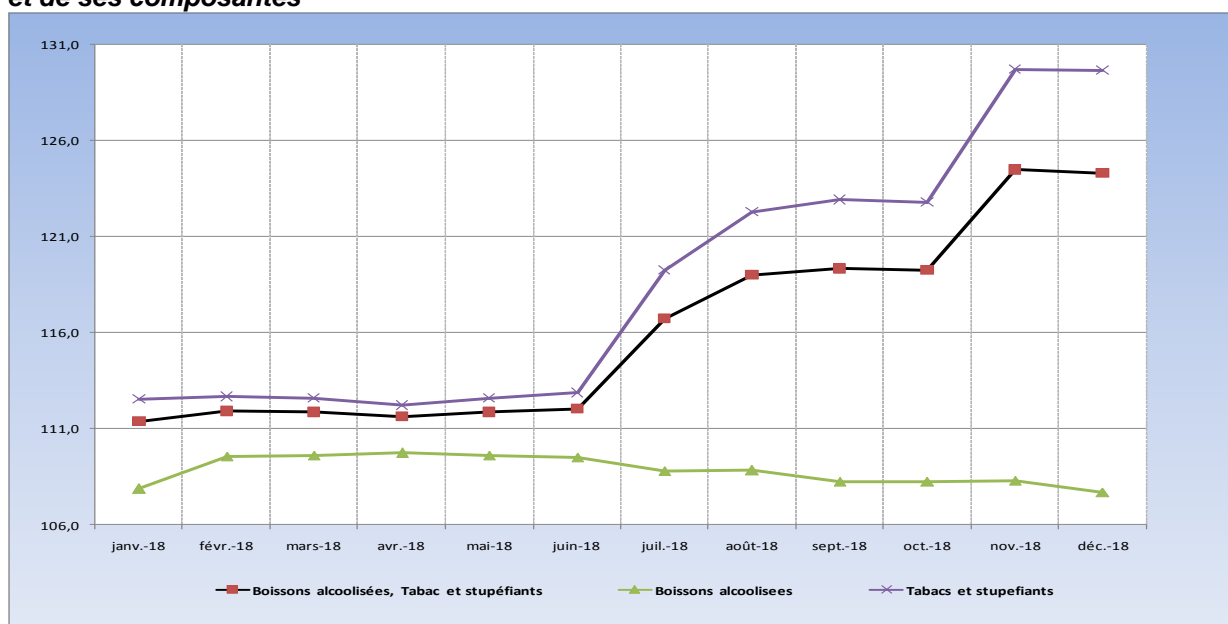
Les prix des « *boissons alcoolisées, tabacs et stupéfiants* » se sont accélérés de 4,5% en rythme annuel. Ce fort regain des prix provient principalement de celui des prix des tabacs et stupéfiants (+5,5%). En effet, la hausse significative des prix des cigarettes intervenue avec l'augmentation de 20% sur les droits d'accises³ applicables aux tabacs est à l'origine de cette évolution.

De même, les prix des boissons alcoolisées se sont accélérés de 1,3%, du fait de la hausse de ceux de la bière (+3,5%) et des vins et boissons fermentées (+0,7%).

L'évolution des prix de la fonction au cours de l'année est caractérisée par une quasi-stabilité jusqu'au mois de juin 2018, puis par un mouvement globalement haussier qui débute en juillet 2018, conséquence du renchérissement des cigarettes.

La fonction a contribué pour 4,2% à la hausse annuelle des prix à la consommation.

Graphique 2 : Evolution de l'indice de la fonction « boissons alcoolisées, tabac et stupéfiants » et de ses composantes



II.2 Un renchérissement des services de loisirs et de la culture

Les prix des services de « *loisirs et culture* » se sont accrus de 3,1% en 2018. Cette évolution résulte principalement d'un renchérissement des forfaits et circuits touristiques composites (+8,4%), à la suite du réajustement annuel des frais de voyage à la Mecque. Les prix des

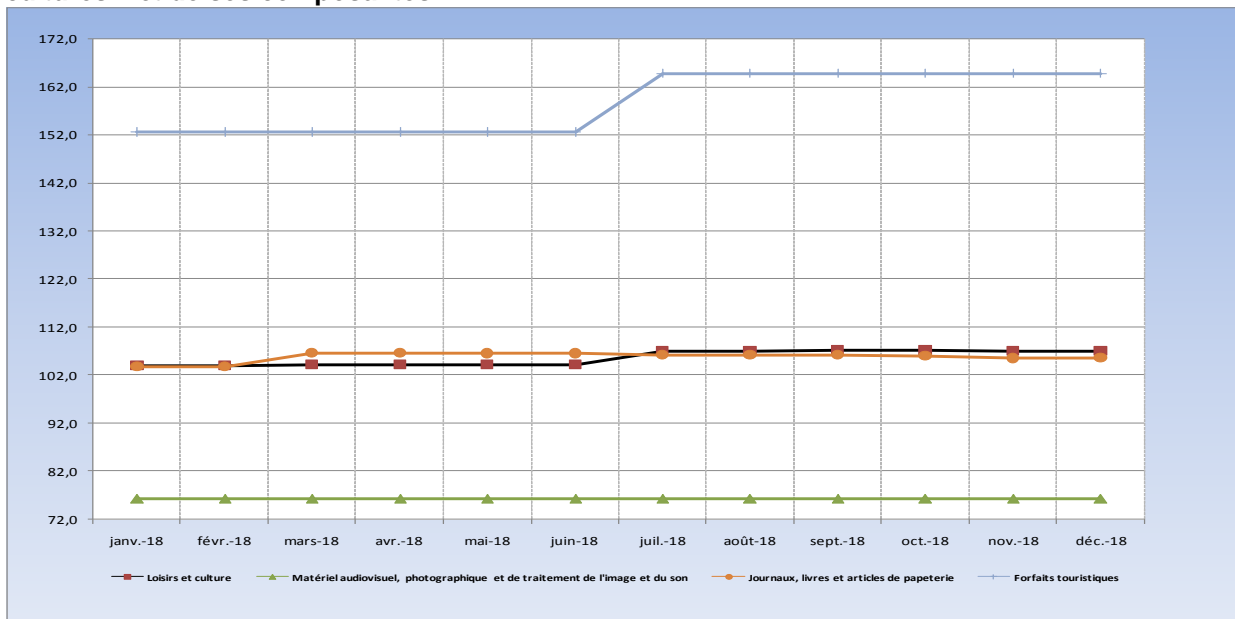
³ Mesure consécutive à l'adoption de la nouvelle directive n°01/2017/CM/UEMOA du 22 décembre 2017 de l'UEMOA portant harmonisation des législations en matière de droits d'accises applicables aux tabacs par les huit pays membres de l'UEMOA.

journaux, livres et articles de papeterie (+2,4%), ainsi que des services culturels, récréatifs et sportifs (+0,6%) ont aussi augmenté en 2018. Toutefois, les prix du matériel audiovisuel, photographique et de traitement de l'image et du son (-0,2%) se sont repliés. Cette baisse des prix résulte particulièrement de celle des prix du matériel de traitement de l'information et supports d'enregistrement de l'image et du son (-0,8%), ainsi que des équipements photographique, cinématographique, optique, autre bien durable à fonction récréative et culturelle (-0,4%). De même, ceux des autres articles et matériel de loisirs, de jardinage et animaux (-1,3%) ont reculé au cours de la période sous revue.

Le graphique ci-dessous révèle une quasi-stabilité des prix de la fonction jusqu'au mois de juin 2018, avant d'enregistrer un accroissement de 2,8%. Les prix sont restés quasi inchangés jusqu'à la fin de l'année hormis une légère hausse (+0,1%) et baisse (-0,1%) respectivement en septembre et novembre 2018.

La fonction a contribué à hauteur de 35,8% à la variation du niveau général des prix.

Graphique 3 : Evolution de l'indice des prix à la consommation de la fonction « loisirs et cultures » et de ses composantes



II.3 Une augmentation des prix des produits alimentaires et boissons non alcoolisées

Les prix des « produits alimentaires et boissons non alcoolisées » ont progressé de 1,1% en rythme annuel. Cette évolution résulte principalement de la progression des prix des poissons, des fruits et de certains légumes. Les hausses de prix les plus importantes sont notées au niveau des poissons frais (+8,8%), des poissons et autres produits séchés ou fumés (+8,3%), des agrumes (+8,4%), des légumes secs et oléagineux (+2,7%), ainsi que des tubercules et plantains (+2,4%). La forte demande notée en période de baisse de production explique en grande partie l'évolution des prix desdits produits.

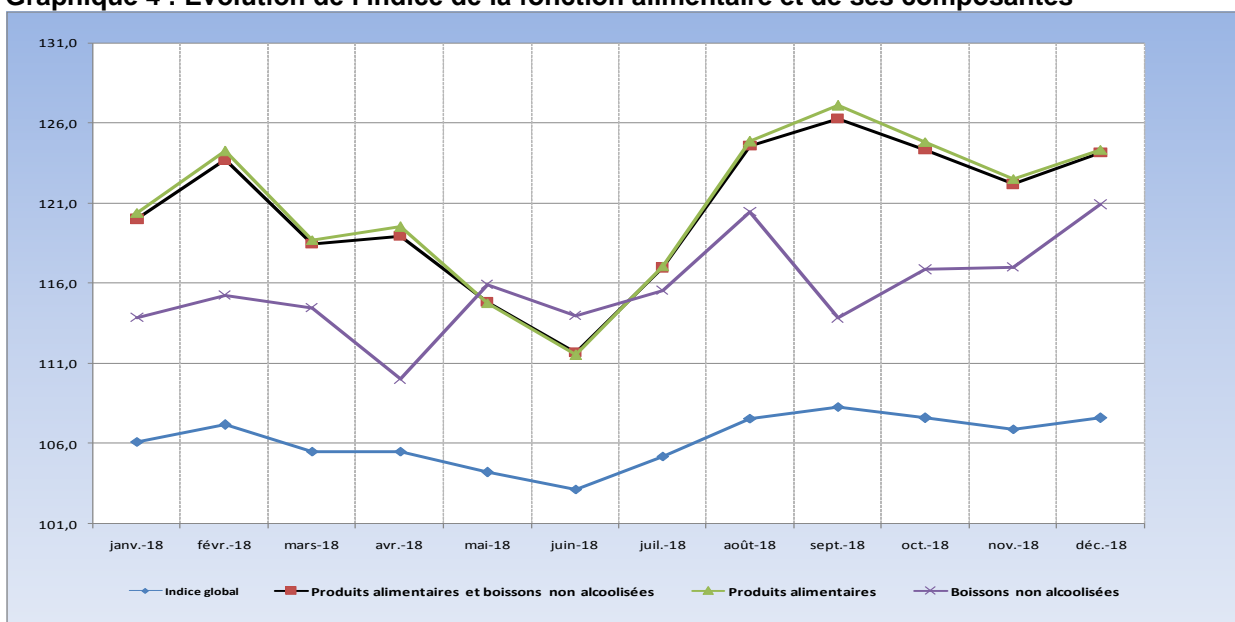
Par ailleurs, le relèvement des prix des farines, semoules et gruaux (+6,0%) et de la viande de mouton et chèvre (+2,5%) a également concouru à celui des prix des produits alimentaires.

En revanche, le repli des prix de certains produits, tels que les sels, épices, sauces et produits alimentaires non déclarés ailleurs (-8,6%), les légumes frais en feuilles (-6,5%), la volaille (-2,1%), ainsi que les céréales non transformées (-1,2%), ont amoindri la tendance haussière des prix au cours de la période sous revue.

L'évolution au cours de l'année 2018 de la fonction alimentaire et boissons non alcoolisées est erratique mais présente quelques cycles haussiers et baissiers. Ainsi, la première phase baissière débute au mois de mars, avec une interruption au mois d'avril, pour terminer au mois de juin 2018. Cette diminution est principalement due au repli des prix des produits frais, induit par une offre abondante résultant de la campagne maraichère et de la recrudescence des débarquements de la pêche. La deuxième phase, qui est haussière, commence au mois de juillet et se poursuit jusqu'au mois de septembre 2018 où elle atteint son point culminant avec un indice de 126,3, soit une évolution mensuelle de 1,4%. Elle coïncide avec la période hivernale au Sénégal marquée par le renchérissement des poissons et autres produits frais de la mer, ainsi que des légumes frais. Le second repli des prix de la fonction alimentaire est intervenu entre octobre et novembre 2018, coïncidant avec la fin de la saison des pluies. Elle est induite principalement par l'amélioration de l'offre en poissons frais, en fruits, en légumes secs et oléagineux, ainsi qu'en tubercules et plantains. Ces évolutions corroborent le phénomène de la forte dépendance des prix de la fonction alimentaire vis-à-vis du facteur climatique qui influence les activités de pêche d'une part, et de l'agriculture, d'autre part.

La fonction alimentaire et boissons non alcoolisées, qui représente 32,9% du panier, a fortement contribué à l'évolution de l'indice d'ensemble (+84,1%).

Graphique 4 : Evolution de l'indice de la fonction alimentaire et de ses composantes



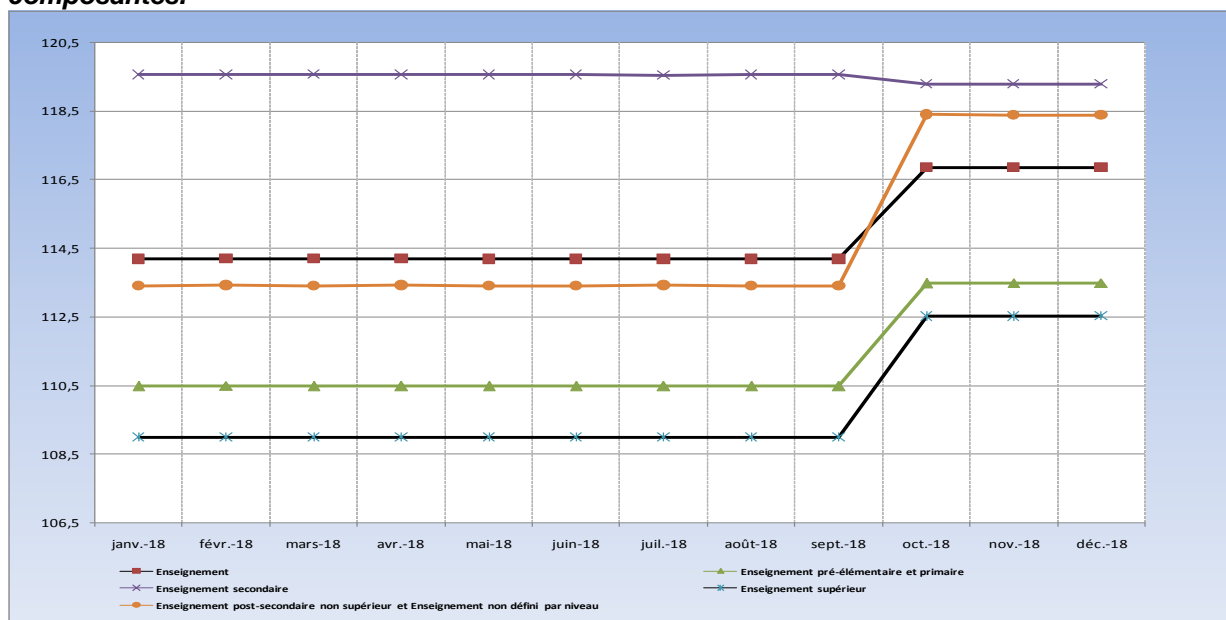
II.4 Un accroissement des prix des services de l'enseignement

Les prix des services de « l'enseignement » ont augmenté de 1,1% au cours de la période sous revue, du fait de la revalorisation annuelle des frais d'inscription et de scolarité. Ce renchérissement des services de l'éducation s'explique par une hausse prononcée des prix des services de l'enseignement post-secondaire non supérieur (+3,0%), de l'enseignement supérieur (+2,1%) et de l'enseignement secondaire (+0,2%). Quant aux services de l'enseignement pré-élémentaire et primaire leurs prix sont restés quasi constants.

L'analyse de l'évolution des prix de l'enseignement durant l'année 2018, illustre une stabilité parfaite durant les neuf premiers mois de l'année et une hausse concomitante de ses trois composantes au mois d'octobre. Les prix sont demeurés inchangés jusqu'à la fin de l'année.

Les services de l'enseignement représentent 2,7% du panier de l'IHPC, leur contribution à son inflation est de 6,6%.

Graphique 5 : Evolution de l'indice des prix à la consommation de l'enseignement et de ses composantes.



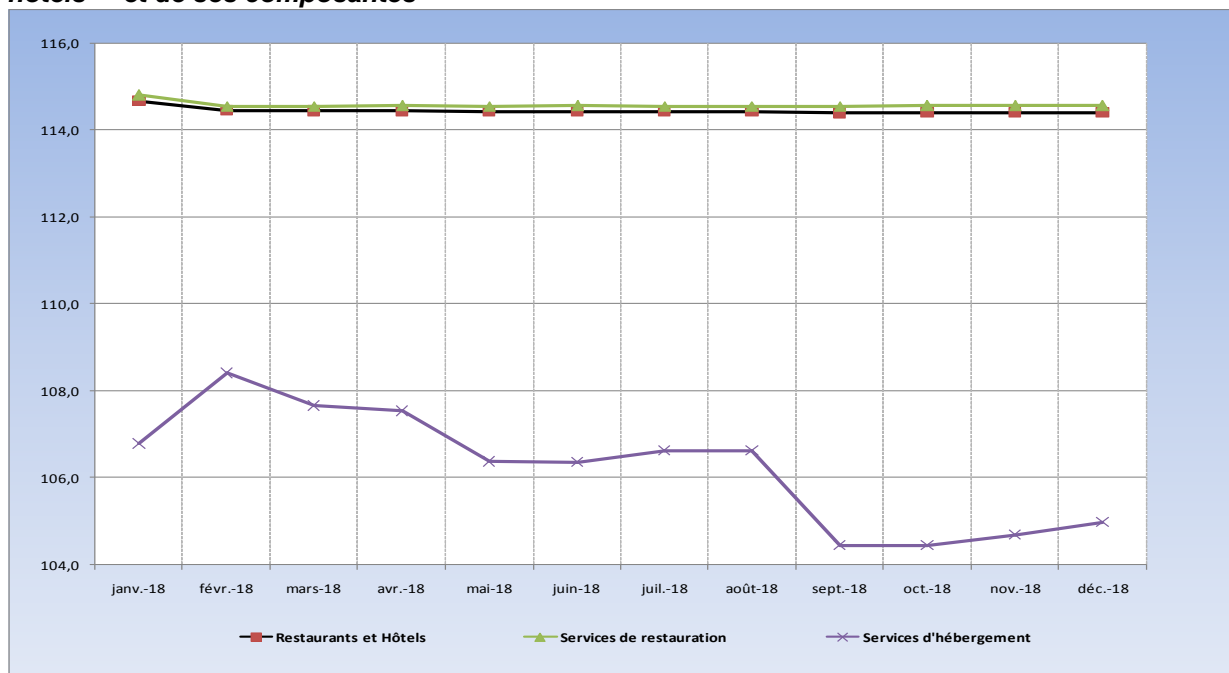
II.5 Un renchérissement des services de restaurants et d'hôtels

Les prix des biens et services de « restaurants et hôtels » ont augmenté de 1,0%, sous l'effet d'un regain de ceux des services de restaurations (+1,0%). La hausse des prix des services de restaurants, cafés et établissements similaires (+1,0%), ainsi que des cantines (+0,4%) explique celle des prix des services de restauration. Toutefois, les prix des services d'hébergement se sont réduits de 1,4% au cours de la période sous revue.

L'évolution de l'indice des prix de la fonction pendant les douze mois de l'année 2018, est caractérisée par sa forte dépendance à l'endroit des « services de restauration », compte tenu de l'importance de leur poids (98,4%). Ainsi, il est observé durant l'année une stabilité à l'exception du mois de février (-0,2%). Cependant, la composante des « services d'hébergement » a eu des périodes de baisse de prix durant la basse saison touristique (d'avril à septembre) et des hausses de prix durant la haute saison (de novembre à février).

La contribution de la fonction à l'évolution du niveau général des prix en 2018 est de 13,6%.

Graphique 6 : Evolution de l'indice des prix à la consommation de la fonction « restaurants et hôtels » et de ses composantes



II.6 Une accélération des prix des services de « logement, eau, électricité, gaz et autres combustibles »

Le relèvement des prix des services de « *logement, eau, électricité, gaz et autres combustibles* » (+0,3%) est soutenu par celui des prix des biens et services d'entretien et réparation des logements (+2,6%). Cette évolution est essentiellement tirée par la hausse des prix des produits pour l'entretien et réparation courante (+3,3%), en raison d'une hausse vertigineuse des prix du fer dit normalisé (+20,2%). Ces difficultés découlent de la guerre économique entre les Etats-Unis d'Amérique et la Chine. Grand consommateur d'acier et d'aluminium, les Etats-Unis ont édicté de nouvelles mesures de protection envers la Chine. Ces nouvelles taxes, selon certains spécialistes, ont perturbé le marché et provoqué une contraction de l'offre en acier et produits dérivés dont le fer. Ainsi, la flambée des cours mondiaux a impacté sur les prix intérieurs, puisque l'industrie nationale ne peut satisfaire l'ensemble des besoins du marché local⁴. En revanche, les coûts des services d'électricité, gaz et autres combustibles se sont repliés de 0,4% en 2018, par rapport à l'année précédente.

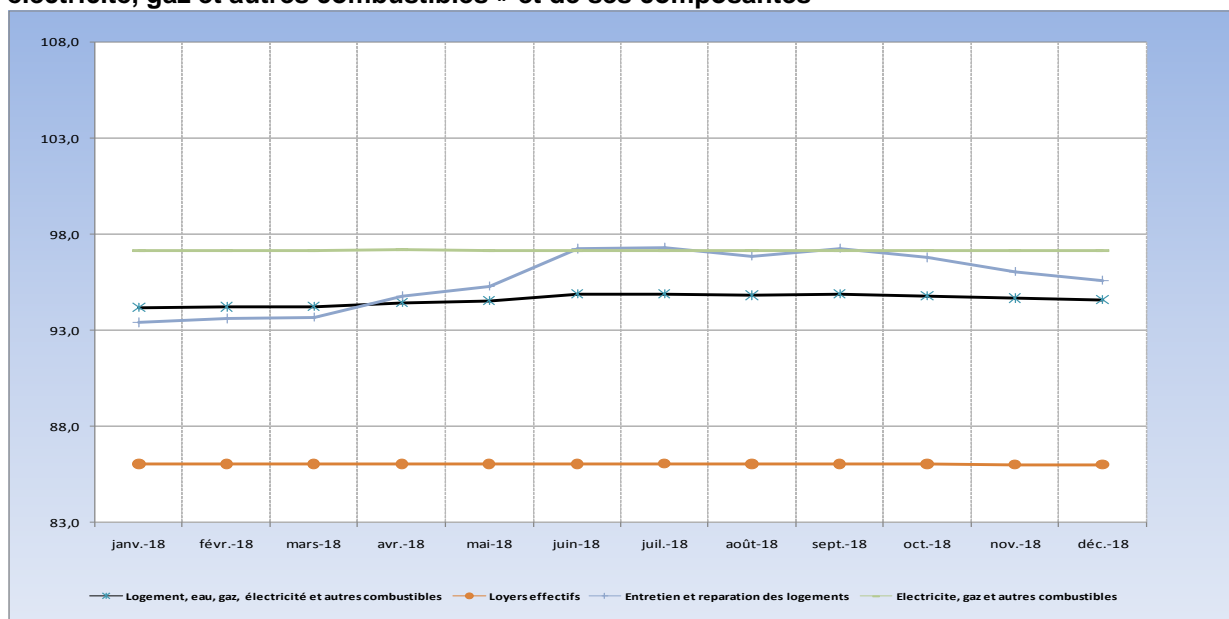
Au même moment, les prix des services loyers effectifs, ainsi que ceux d'alimentation en eau et services divers lié au logement sont restés stables en rythme annuel.

En analysant l'évolution de la fonction, il ressort qu'elle est tributaire de celle des biens et services d'entretien et réparation des logements. Les prix des autres composantes sont demeurés stables au cours des douze mois. Les hausses de prix les plus importantes ont été notées entre avril et juin 2018.

⁴ Source : le Quotidien Enquête et les services de la Direction du Commerce Intérieur

La contribution des services de « logement, eau, électricité, gaz et autres combustibles » à cette croissance a été de 9,4%.

Graphique 7 : Evolution de l'indice des prix à la consommation de la fonction « logement, eau, électricité, gaz et autres combustibles » et de ses composantes



II.7 Une hausse des prix des services de santé

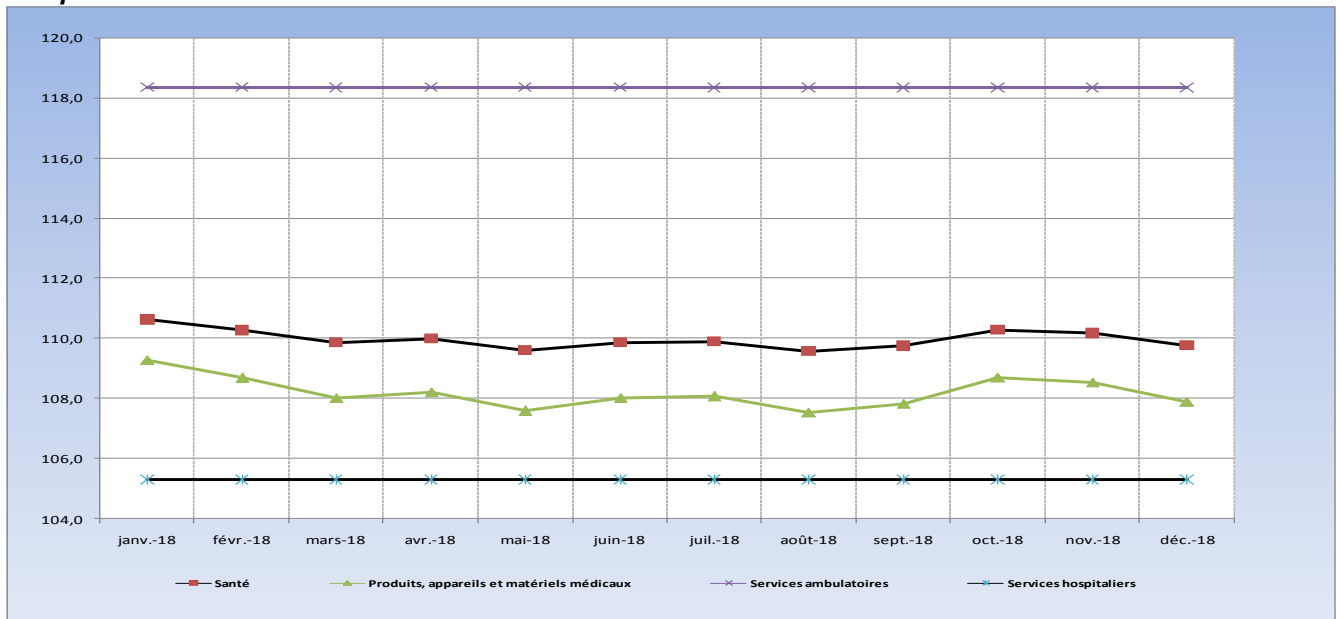
Le renchérissement des services de « santé » (+0,3%) est consécutif à la progression des prix des produits, appareils et matériels médicaux (+0,5%). L'évolution des prix de ces derniers est portée par la flambée des prix des médicaments traditionnels (+10,5%), nonobstant le repli de ceux des médicaments modernes (-0,7%) et des produits médicaux divers (-1,2%).

Par ailleurs, les tarifs des services ambulatoires (-0,1%) ont modérément diminué et ceux des services hospitaliers sont restés quasi stables.

L'évolution de l'indice des prix de la fonction santé, durant les douze mois de 2018, est très erratique et identique à celle des prix des produits, appareils et matériels médicaux.

Les biens et services de la fonction « santé » ont contribué à hauteur de 2,4% au niveau atteint par l'indice.

Graphique 8 : Evolution de l'indice des prix à la consommation de la fonction « santé » et de ses composantes.

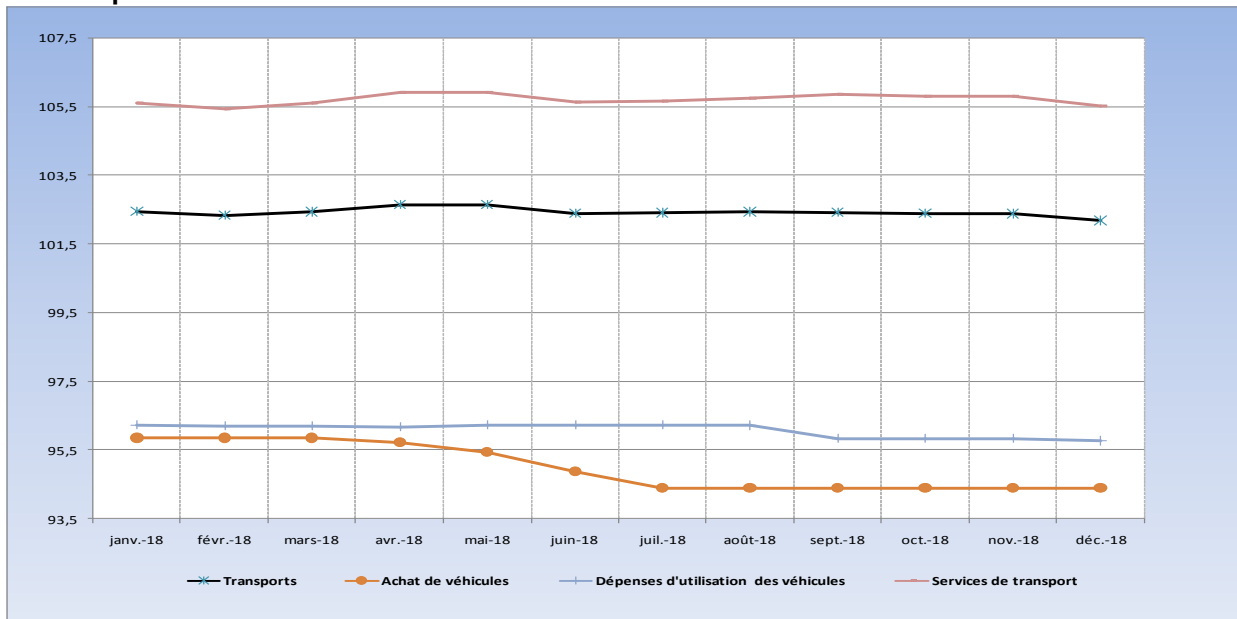


II.8 Une accélération des prix des services de transports

Les prix des services de « transports » se sont bonifiés de 0,3% en 2018, après une stabilité en 2017. Cette accélération résulte d'une hausse des prix des services d'achat de véhicules (+0,5%) et des autres services de transports (+0,4%), particulièrement ceux du transport aérien de passagers (+16,5%), ainsi que d'autres types de transport de passagers et autre service de transport (+1,9%). Par ailleurs, les prix des dépenses d'utilisation des véhicules ont légèrement reculé de 0,1%, en liaison avec une baisse de ceux des pièces détachées et accessoires (-0,2%), ainsi que des services d'entretien et réparations de véhicules pour particuliers (-0,7%). Quant aux prix des carburants et lubrifiants, ils sont demeurés stables en rythme annuel, malgré un renchérissement des cours mondiaux (30,7% pour le pétrole Brent). L'évolution de l'indice des prix de la fonction pendant les douze mois de l'année 2018, est caractérisée par sa forte corrélation à celle des « services de transports ».

Les prix des services de « transports » ont contribué à hauteur de 4,3% au niveau atteint par l'indice.

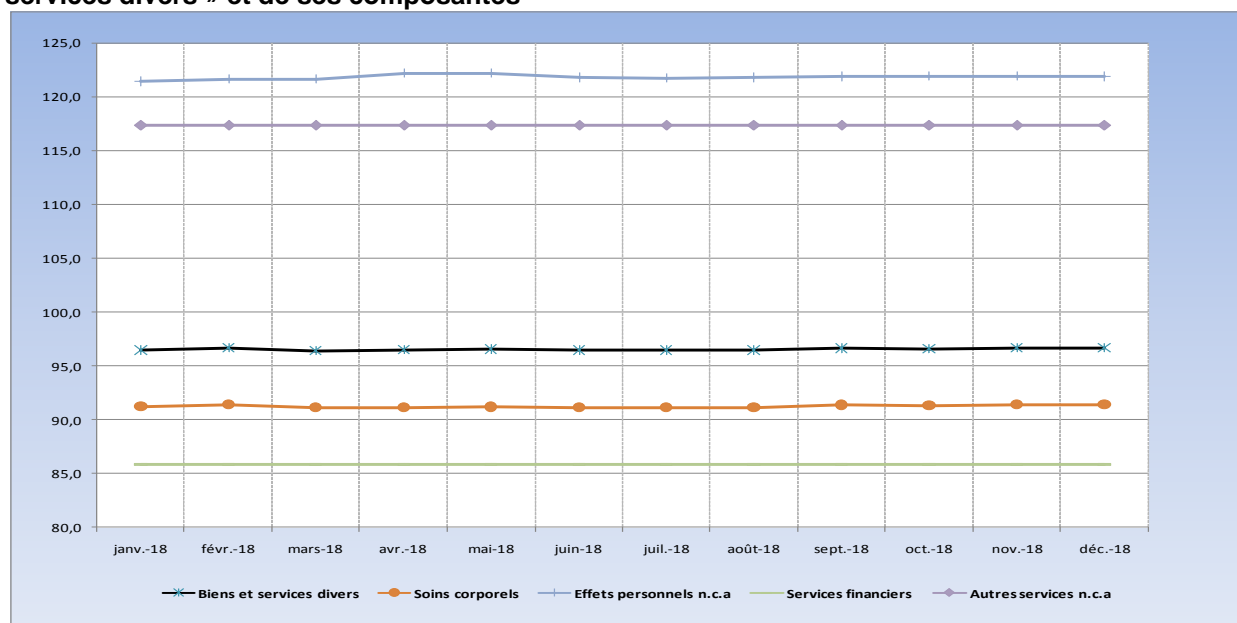
Graphique 9 : Evolution de l'indice des prix à la consommation de la fonction « transport » et de ses composantes



II.9 Une majoration des prix des biens et services divers

Les prix des « *biens et services divers* » ont augmenté de 0,2%, en liaison principalement avec la hausse de ceux des soins corporels (+0,3%), notamment des services de salons de coiffure et instituts de soins et de beauté (+1,2%). Au cours de l'année 2018, les prix des autres services non classés ailleurs (+0,3%) ont également contribué à cette évolution. En revanche, les prix des services financiers ont reculé de 2,1%. Ce repli s'explique par la chute des frais de transferts d'argent (-19,2%) en comparaison avec ceux de 2017. Quant aux effets personnels, leurs prix n'ont pas enregistré de variations sensibles sur un an. Cela est un reflet de la tendance assez modérée des cours de l'or au niveau international qui se sont relevés de 0,9%.

Graphique 10 : Evolution de l'indice des prix à la consommation de la fonction « biens et services divers » et de ses composantes

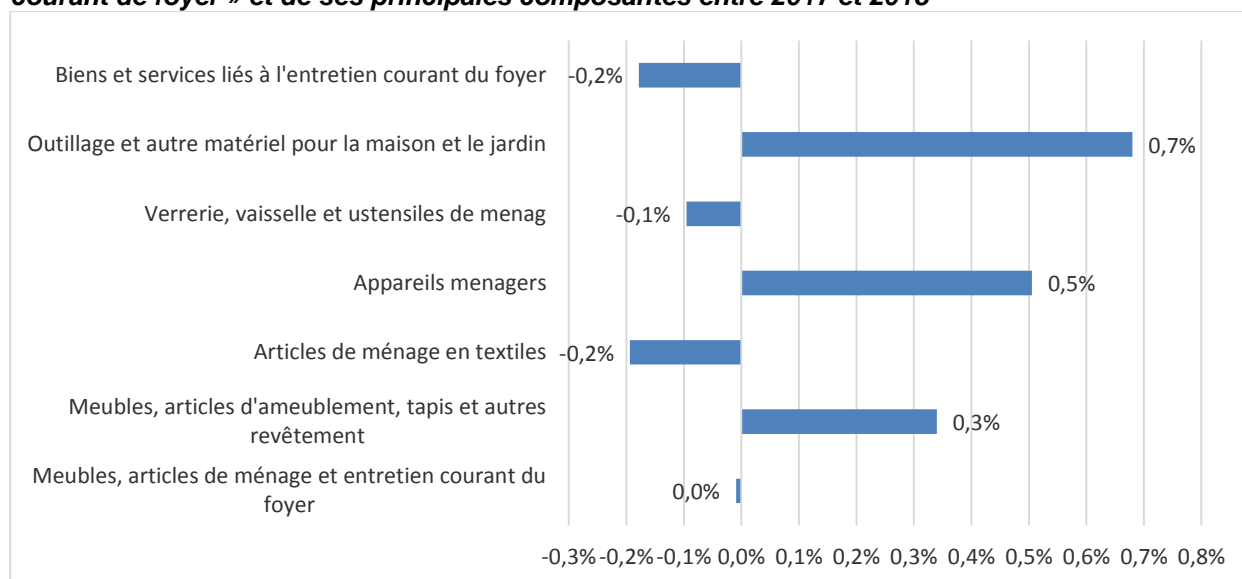


II.10 Une stabilité des prix des meubles, articles de ménage et entretien courant du foyer

Les prix des « *meubles, articles de ménage et entretien courant du foyer* » sont restés stables en 2018, comparés à l'année précédente. En effet, l'augmentation des prix des meubles, articles d'ameublement, tapis et autres revêtement (+0,3%), des appareils ménagers (+0,3%), ainsi que des outillages et autres matériels pour la maison et le jardin (+0,7%) est compensée par le recul de ceux des biens et services liés à l'entretien courant du foyer (-0,2%) et des articles de ménage en textiles (-0,2%).

La contribution de la fonction à la variation de l'indice d'ensemble est quasi nulle (-0,1%).

Graphique 11 : Variation des prix de la fonction « meubles, articles de ménages et entretien courant de foyer » et de ses principales composantes entre 2017 et 2018



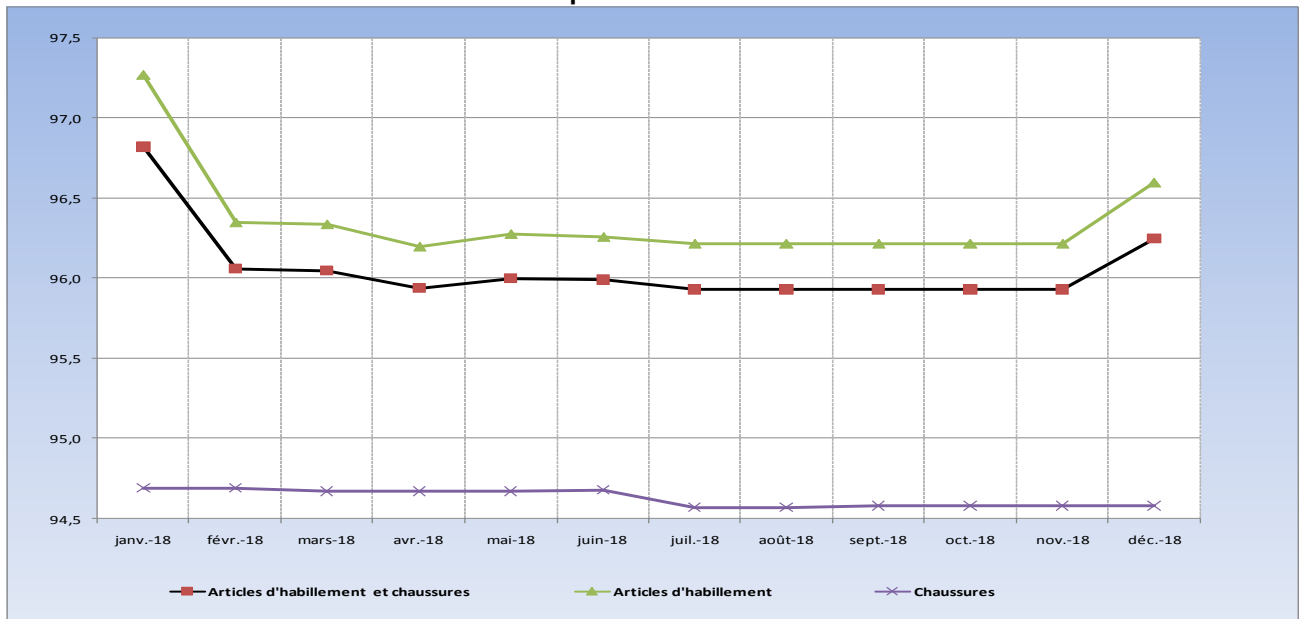
II.11 Un repli des prix des articles d'habillement et de chaussures

Les prix des « *articles d'habillement et chaussures* » ont diminué de 0,6% en rythme annuel, sous l'effet d'une contraction des prix des articles d'habillement (-0,7%). L'évolution de ces derniers provient essentiellement d'une baisse des prix des tissus d'habillement (-2,4%), des vêtements enfants et nourrissons (-0,8%), de même que celle des prix des vêtements de dessus pour hommes (-0,2%) et pour femmes (-0,2%). En revanche, les prix des chaussures se sont appréciés modérément de 0,1%, dans le sillage de la hausse de ceux des chaussures pour hommes (+0,3%) et pour femmes (+0,2%).

Au cours de l'année 2018, la fonction a connu deux mouvements importants marqués par une baisse et une hausse respectivement en février et décembre séparés par une période de quasi stabilité des prix qui s'étale de mars à novembre. La fonction a vu les prix de ces deux principales composantes se contracter. La part la plus importante de cette tendance observée est imputable aux « articles d'habillement ».

La fonction a contribué négativement à la variation du niveau général des prix (-10,7%).

Graphique 12 : Evolution de l'indice des prix à la consommation de la fonction « articles d'habillement et chaussures » et de ses composantes



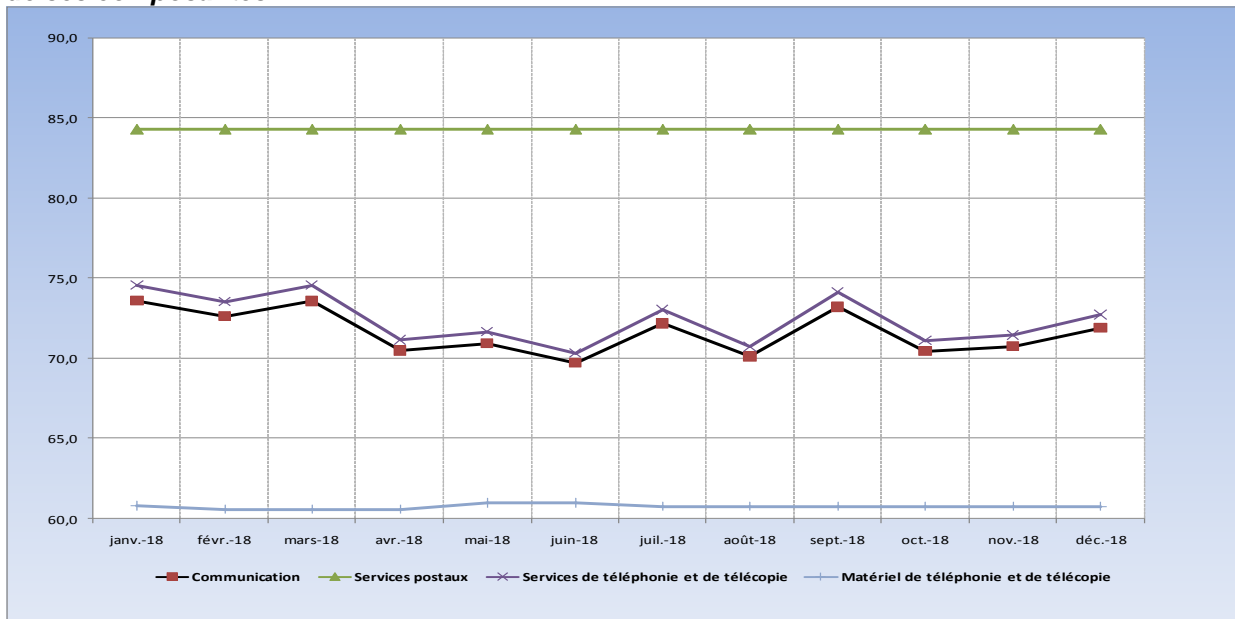
II.12 Une chute des prix des services de communication

Les prix des services de « *communication* » ont fléchi de 6,1% en rythme annuel, sous l'effet d'une diminution de ceux des services de téléphonie et de télécopie (-6,6%) et, dans une moindre mesure, du matériel de téléphonie et de télécopie (-0,2%). Le repli des prix des services de téléphonie provient d'une réduction de ceux des services de communications téléphoniques (-6,8%), en raison de la multiplication des offres de bonus de crédits des opérateurs, et de celle des frais de connexion internet et assimilés (-1,0%).

Le graphique 13 montre une grande sensibilité des prix de la fonction vis-à-vis de ceux des services de « téléphonie et de télécopie » et particulièrement de ceux des services de la communication téléphonique. Ainsi, l'évolution de la fonction, de même que celle de sa composante téléphonie et télécopie, est caractérisée par une succession de mouvements de décroissance et de croissance, tout au long de l'année.

Les coûts des services de communication ont contribué négativement (-50,3%) à l'évolution du niveau global des prix à la consommation.

Graphique 13 : Evolution de l'indice des prix à la consommation de la fonction communication et de ses composantes.



III- ANALYSE DES INDICES DES NOMENCLATURES SECONDAIRES

L'analyse de l'inflation est faite selon l'origine des biens et services (locale ou importée), leur secteur de production (primaire, secondaire ou tertiaire), leur durabilité (durable, non durable, semi-durable ou service) et l'inflation sous-jacente (hors énergie et produits frais).

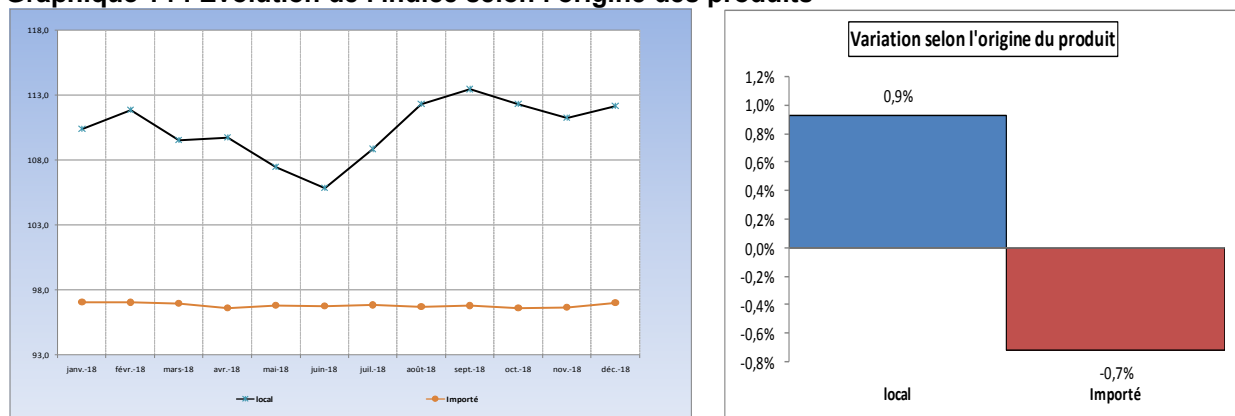
III.1 Origine des produits

Au regard de la provenance des produits, la hausse du niveau général des prix est liée au renchérissement des produits locaux (+0,9%).

Le relèvement des prix des produits locaux en 2018 est lié en grande partie à celui des prix des produits alimentaires, particulièrement les poissons et les légumes frais, des tabacs et stupéfiants, ainsi que des forfaits et circuits touristiques composites.

En outre, les prix des produits importés ont reculé de 0,7% au cours de la période sous revue. Cette baisse est induite particulièrement par le mouvement baissier des prix de certains produits alimentaires importés, tels que les céréales, des articles d'habillement, ainsi que de certains articles de ménage et entretien courant du foyer.

Graphique 14 : Evolution de l'indice selon l'origine des produits

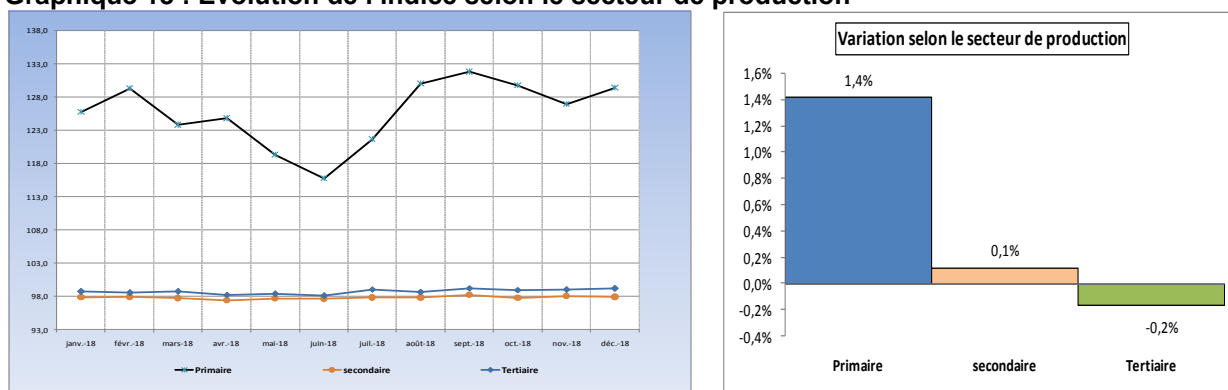


III.2 Secteur de production

En 2018, l'évolution de l'indice global résulte en grande partie du renchérissement des prix des produits du secteur primaire (+1,4%) et, dans une moindre mesure, de ceux des produits du secteur secondaire (+0,1%). Le relèvement des prix des produits du secteur primaire est essentiellement expliqué par celui des prix des produits alimentaires, tels que les poissons, les légumes et les agrumes. Par ailleurs, la hausse des prix des produits du secteur secondaire est tirée principalement par celle des prix des produits manufacturés, tels que le fer à béton, les boissons alcoolisées et tabacs, des livres et articles de papeterie, ainsi que de quelques produits alimentaires manufacturés.

Toutefois, les prix des produits du secteur tertiaire ont fléchi de 0,2%, sous l'effet particulièrement du repli de ceux des services de communication.

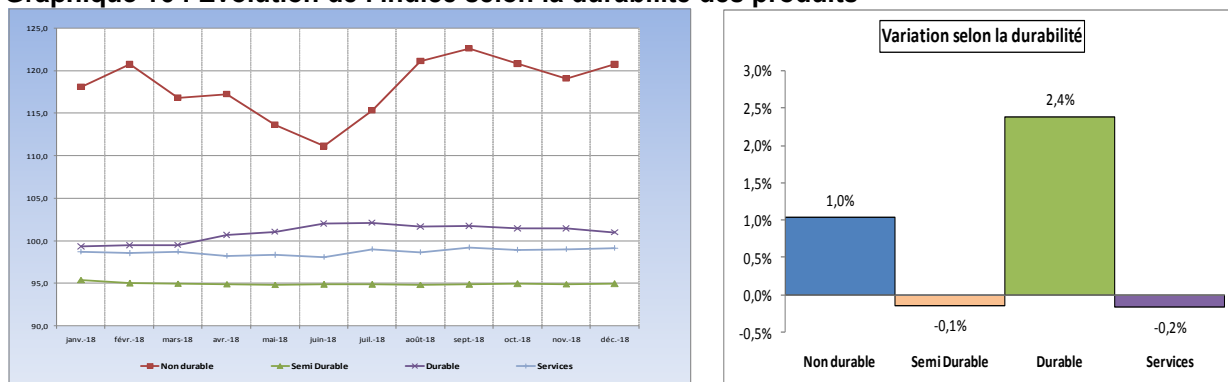
Graphique 15 : Evolution de l'indice selon le secteur de production



III.3 Durabilité

Les prix des produits durables (+2,4%) et non durables (+1,0%) ont porté à la hausse le niveau général de l'indice des prix à la consommation en 2018. L'évolution des prix des produits non durables, qui représentent plus de 40% du panier des biens et des services de consommation, provient essentiellement du renchérissement des produits alimentaires, particulièrement des produits frais saisonniers. En revanche, les prix des services et des produits semi durables ont reculé respectivement de 0,2% et 0,1%. Le repli des prix des services est lié surtout à celui des services de communication, des services financiers, de l'électricité, ainsi que d'autres services divers.

Graphique 16 : Evolution de l'indice selon la durabilité des produits



III.4 L'inflation sous-jacente⁵

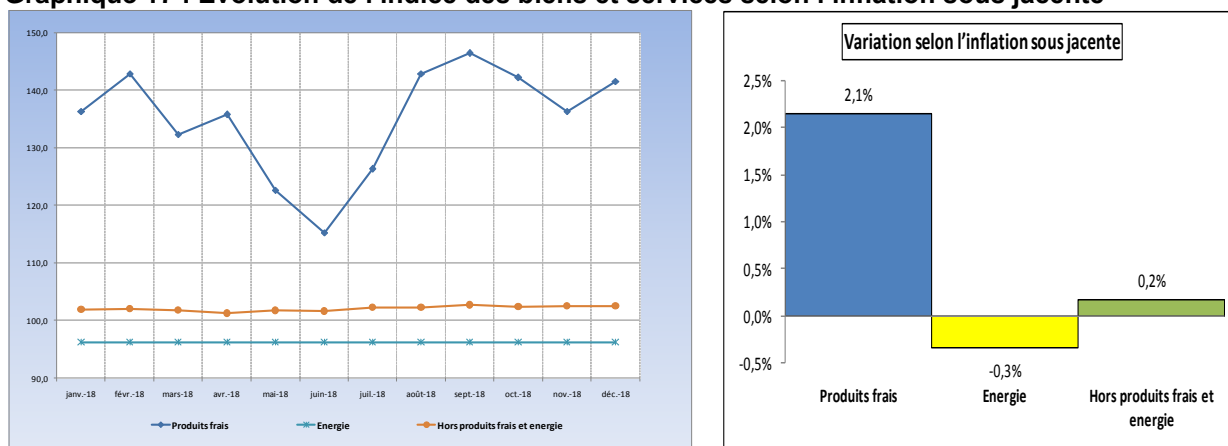
L'inflation sous-jacente permet de suivre l'évolution du niveau général des prix, débarrassé de sa composante conjoncturelle. Ainsi, elle permet d'exclure dans le calcul de l'indice les produits à prix volatils, tels que les produits énergétiques et les produits frais.

Sur un an, les prix des produits frais ont enregistré une augmentation de 2,1%. Cette fluctuation des prix des produits frais en 2018 a largement tiré à la hausse le niveau général des prix à la consommation.

Du côté des produits énergétiques, les prix ont chuté de 0,3% en rythme annuel pour la cinquième fois, après quatre années consécutives de croissance (de 2010 à 2013). Ce mouvement baissier est plus soutenu par la diminution des prix de l'électricité, corrélée avec la mesure de baisse des tarifs appliquée en 2017.

En isolant ces deux phénomènes, l'inflation sous-jacente mesurée par l'indice « hors produits frais et énergie » a progressé de 0,2% en rythme annuel. Ainsi, leurs prix ont enregistré une augmentation moins rapide que celle de l'indice global en 2018. Cependant, ils ont beaucoup contribué au mouvement à la hausse des prix à la consommation, compte tenu de leur poids important (78%) dans le panier des ménages.

Graphique 17 : Evolution de l'indice des biens et services selon l'inflation sous-jacente



⁵ L'indice des prix qui permet de déterminer l'inflation sous-jacente exclut les prix des produits frais dits saisonniers et ceux de l'énergie, qui subissent des mouvements très variables des tensions sur les marchés mondiaux. Ainsi, il permet de suivre le niveau de l'inflation en dehors de ces phénomènes perturbateurs.

CONCLUSION

En 2018, les prix à la consommation ont connu une inflation de 0,5%, contre 1,3% l'année précédente et sont restés toujours en dessous du seuil de 3% de la norme communautaire. Après le rebond enregistré en 2017, le taux d'inflation est cependant en net diminution en moyenne cette année. Par ailleurs, la hausse des prix à la consommation résulte plus du renchérissement des produits locaux, notamment du secteur primaire. Cependant, l'évolution à la baisse des prix des services de communication a amoindri l'accroissement des prix des produits locaux. Au titre des produits importés, pour l'ensemble de l'année 2018, la stabilité des prix intérieurs des carburants et du gaz, en sus de la tendance baissière de certains produits alimentaires, tels que le sucre, les produits laitiers et l'huile végétale, au niveau international a été favorable au maintien des prix intérieurs.

ANNEXE

Encadré : Formule de calcul des contributions des fonctions de consommation dans la variation de l'indice global

Dans le texte qui suit la notion de contribution à la variation de l'indice global est souvent utilisée. Nous donnons ci-après une définition de cette notion ainsi qu'un exemple pour son calcul.
Définition et calcul

1-définition

La contribution d'une fonction ou d'un groupement est sa part relative à la variation de l'indice global.

2- calcul

Soit i une fonction de consommation :

- ✓ P_i : pondération de la fonction i dans l'indice global ;
- ✓ V_i : variation de la fonction i ;
- ✓ I_i : niveau de l'indice de la fonction à la période $t-1$;
- ✓ C_i : contribution de la fonction i à la variation de l'indice global ;
- ✓ P : somme totale des pondérations des fonctions ;
- ✓ V : variation de l'indice global ;
- ✓ I : niveau de l'indice global à la période $t-1$.

$$C_i = \frac{P_i}{P} * \frac{I_i}{I} * \frac{V_i}{V} * 100$$

EXEMPLE : Contribution de la fonction « Restaurants et Hôtels » à la variation trimestrielle de l'indice global = 12,4%

libellé	Pondération	T1_06	T4_06	T1_07	sur un trim	sur 12 mois	Contribution
Restaurants et hôtels	165	141,3	149,1	159,0	6,6%	12,6%	12,4%
INDICE GLOBAL	10000	113,1	117,6	118,9	1,1%	5,2%	100%

$$12,4\% = \frac{165}{10000} * \frac{149,1}{117,6} * \frac{6,6}{1,1} * 100$$

Tableau 1 : Evolution des prix à la consommation

Libellé	Pondération	Moy. 2017	Moy. 2018	Variation	Contribution
Produits alimentaires et boissons non alcoolisées	3286	119,3	120,5	1,1%	84,1%
Boissons alcoolisées, tabac et stupéfiants	41	111,2	116,2	4,5%	4,2%
Articles d'habillement et chaussures.	973	96,6	96,1	-0,6%	-10,7%
Logement, eau, électricité, gaz et autres combustibles	1524	94,3	94,6	0,3%	9,4%
Meubles, articles de ménage et entretien courant du foyer	587	101,9	101,8	0,0%	-0,1%
Santé	379	109,7	110,0	0,3%	2,4%
Transports	833	102,2	102,4	0,3%	4,3%
Communications	535	76,3	71,6	-6,1%	-50,3%
Loisirs et culture	555	102,5	105,6	3,1%	35,8%
Enseignement	270	113,7	114,9	1,1%	6,6%
Restaurants et hôtels	617	113,4	114,5	1,0%	13,6%
Biens et services divers	400	96,4	96,5	0,2%	1,4%
INDICE GLOBAL	10000	105,8	106,2	0,5%	100,0%

Source : ANSD

Tableau 2 : Evolution du taux d'inflation du Sénégal au cours des dernières années

Années	Taux d'inflation
2008	5,8%
2009	-1,0%
2010	1,2%
2011	3,4%
2012	1,4%
2013	0,7%
2014	-1,1%
2015	0,1%
2016	0,8%
2017	1,3%
2018	0,5%

Source : ANSD

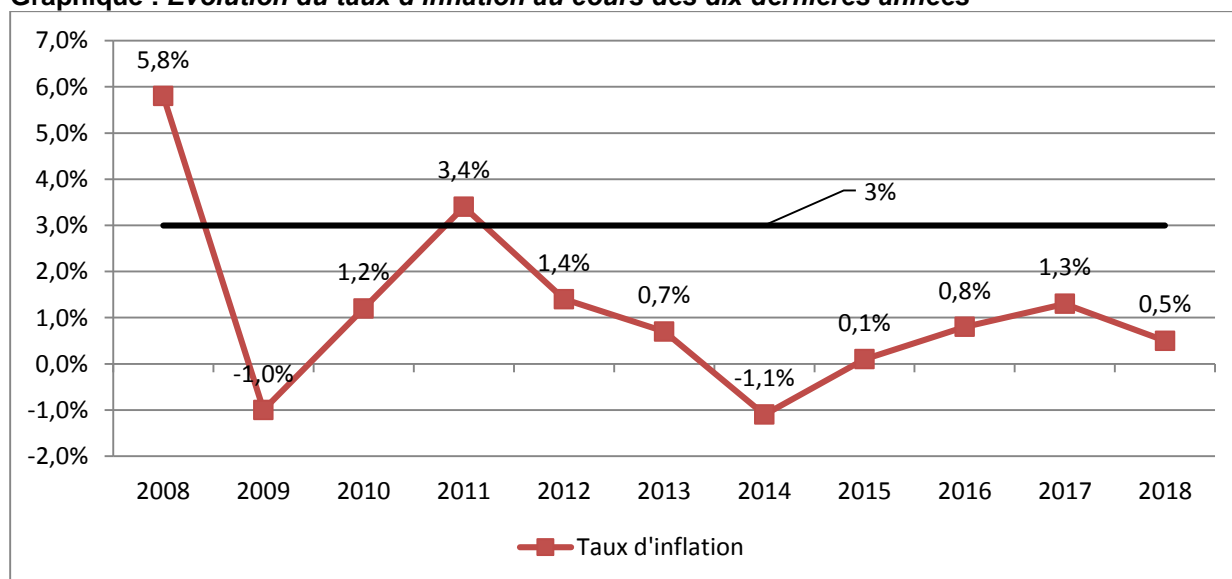
Graphique : Evolution du taux d'inflation au cours des dix dernières années

Tableau 3 : Prix moyens mensuels des principales denrées de première nécessité en 2018

libellé variété	Unité	Moy 17	janv-18	févr-18	mars-18	avr-18	mai-18	juin-18	juil-18	août-18	sept-18	oct-18	nov-18	déc-18	Moy 18	Variation
Riz local à longs grains vendu en paquet de 1 à 5 kg	kg	3447	3433	3350	3350	3473	3390	3390	3390	3390	3383	3383	3367	3367	3389	-1,7%
Riz long grains vendu au détail	kg	412	400	407	400	403	406	400	404	405	400	400	397	417	403	-2,0%
Riz parfumé brisé vendu au détail	kg	404	407	400	394	394	393	399	406	403	405	407	408	408	402	-0,5%
Riz brisé ordinaire vendu en sac de 50 kg	kg	12998	13043	13039	12939	12719	12060	12823	12730	12677	12806	12710	12719	12590	12738	-2,0%
Riz brisé ordinaire au détail	kg	297	296	295	294	290	294	294	294	294	294	294	294	294	294	-1,0%
Mil en grain vendu au détail	kg	251	250	253	252	256	253	250	253	253	250	253	256	254	253	0,6%
Maïs séchés en grains vendu au détail	kg	266	260	269	263	269	269	266	266	263	266	272	272	269	267	0,1%
Sorgho en gain au détail	kg	269	256	266	266	266	269	266	271	263	266	272	266	269	266	-0,9%
Farine de blé au détail	kg	406	400	400	400	400	400	400	400	400	400	400	395	390	399	-1,8%
Pain en baguette	Baguette	153	151	156	153	146	151	146	152	152	160	149	154	152	152	-0,6%
Viande de bœuf avec os au kg	kg	2882	2800	2800	2798	2669	2808	2875	2950	2919	3063	2982	2994	2975	2886	0,1%
Poulet vivant de chair	kg	1895	1772	1989	1863	1836	1848	1717	1651	1860	1727	1521	1760	2216	1813	-4,3%
Sardinelles fraîches (yaboye)	kg	661	798	847	730	785	568	462	614	811	820	765	670	767	720	8,9%
Sardinelles fumées (Kethiath)	kg	1087	1246	1545	1146	1134	1005	938	988	1105	1239	1228	1079	1040	1141	4,9%
Lait concentré non sucré	boîte	1065	1033	1033	1033	1033	1033	1000	1000	1000	1000	1000	1000	1000	1014	-4,8%
Lait en poudre vendu en vrac	kg	2935	2933	2933	2933	2933	2933	2933	2933	2917	2933	2917	2917	2883	2925	-0,3%
Œuf de poule en tablette	tablette	508	533	533	508	515	515	515	515	515	515	515	515	515	518	1,8%
Margarine	pot 800g	815	825	825	825	825	825	833	804	804	807	807	807	807	816	0,2%
Huile d'arachide	litre	1438	1446	1442	1433	1423	1423	1423	1404	1394	1390	1395	1395	1407	1415	-1,6%
Huile végétale en dosette 12,5 cl	centilitre	295	298	298	298	302	302	302	307	308	308	308	308	302	303	3,0%
Pastèque	kg	290	300	300	292	292	292	300	300	300	300	275	267	267	290	0,0%
Oignon frais locale	kg	459	453	457	449	381	358	372	376	404	399	462	458	458	419	-8,7%
Oignon frais rond	kg	429	413	481	600	619	619	531	531	531	505	476	515	518	528	23,2%
Arachide non décortiquée, non grillée	kg	544	478	531	536	523	531	538	547	619	640	561	538	538	548	0,7%
Sucre raffiné en morceaux	kg	885	892	892	875	875	892	892	892	892	892	892	892	892	889	0,4%
Sucre raffiné en poudre	kg	609	608	608	608	608	608	608	608	608	613	613	613	613	610	0,2%
Boisson gazéifiée aux extraits de coca.	33 cl	281	265	265	265	273	273	278	273	273	265	265	265	265	269	-4,3%
Cola fraîche	Kg	2533	2559	2660	2600	2516	2476	2500	2733	2833	2609	2711	2792	2715	2642	4,3%

Tableau 3 : (suite)

libellé variété	Unité	Moy 17	janv-18	Févr-18	mars-18	avr-18	mai-18	juin-18	juil-18	août-18	sept-18	oct-18	nov-18	déc-18	Moy 18	Variation
Pagne wax local/africain	mètre	3458	3667	3667	3667	3667	3667	3667	3667	3667	3667	3667	3667	3667	3667	6,0%
Tenues scolaires enfant (3 à 13 ans)	unité	5667	5667	5667	5667	5667	5667	5667	5667	5667	5667	5667	5667	5667	5667	0,0%
Lavage chemise	unité	550	550	550	550	550	550	550	550	550	550	550	550	550	550	0,0%
Chaussures training enfants en plastique	paire	4417	4417	4417	4417	4417	4417	4417	4417	4417	4417	4417	4417	4417	4417	0,0%
Ciment	50kg	3071	3017	3017	3017	3017	3017	3100	3075	3075	3108	3100	3017	3033	3049	-0,7%
Fer à béton	unité	1959	2123	2143	2143	2423	2473	2608	2617	2650	2675	2642	2642	2550	2474	26,3%
Consommation de 50 kWh d'électricité, P 1000w, 60j	Kwh	5796	5724	5724	5724	5724	5724	5724	5724	5724	5724	5724	5724	5724	5724	-1,2%
Consommation de 250KWh d'électricité, P1000w, 60j	Kwh	27013	26724	26724	26724	26724	26724	26724	26724	26724	26724	26724	26724	26724	26724	-1,1%
Consommation de 650kWh d'électricité, P1000w, 60j	Kwh	79903	79395	79395	79395	79395	79395	79395	79395	79395	79395	79395	79395	79395	79395	-0,6%
Gaz butane ou propane, 12 kg	kg	6250	6250	6250	6250	6250	6250	6250	6250	6250	6250	6250	6250	6250	6250	0,0%
Gaz butane ou propane, 6 kg	kg	2888	2888	2888	2888	2888	2888	2888	2888	2888	2888	2888	2888	2888	2888	0,0%
Salon ordinaire	unité	471667	471667	471667	471667	471667	471667	471667	471667	471667	471667	471667	471667	471667	471667	0,0%
Fourneau	unité	1417	1417	1417	1417	1417	1417	1417	1417	1417	1417	1417	1417	1417	1417	0,0%
Sceau en plastique	unité	1075	1075	1075	1075	1075	1075	1075	1033	1033	1033	1033	1033	1033	1054	-1,9%
Employé domestique non déclaré	unité	34167	34167	34167	34167	34167	34167	34167	34167	34167	34167	34167	34167	34167	34167	0,0%
Médicaments antiviraux	unité	9503	9471	9471	9471	9464	9464	9464	9464	9464	9471	9471	9471	9471	9468	-0,4%
Essence "SUPER" dans les stations services	litre	695	695	695	695	695	695	695	695	695	695	695	695	695	695	0,0%
Gas-oil ordinaire dans les stations services	litre	595	595	595	595	595	595	595	595	595	595	595	595	595	595	0,0%
Course en taxi ville	service	1458	1458	1458	1458	1458	1458	1458	1458	1458	1458	1458	1458	1458	1458	0,0%
Appareil téléphonique mobile haut de gamme	unité	170581	169817	168150	168150	168150	168983	168983	167317	167317	167317	167317	167317	167317	168011	-1,5%
Livre de lecture CP	unité	2053	2090	2090	2090	2090	2090	2090	2090	2090	2090	1973	1867	1867	2043	-0,5%
Crayon à papier ordinaire	unité	131	125	125	133	133	133	133	133	133	133	133	133	133	132	0,5%
Frais de scolarité dans une école de formation technique commerciale	service	567708	583333	583333	583333	583333	583333	583333	583333	583333	583333	583333	583333	583333	583333	2,8%
Riz + sauce poisson (THIEB DIEUNE)	service	778	783	783	783	783	783	783	783	783	783	783	783	783	783	0,7%
Frais de transferts d'argent	service	3693	2982	2982	2982	2982	2982	2982	2982	2982	2982	2982	2982	2982	2982	-19,2%

Source : ANSD

Tableau 4 : Les indices des 41 groupes et des 12 fonctions en 2018

Libellé	Moy. 2017	Jan.-18	Fév.-18	Mars-18	Avr.-18	Mai-18	Juin-18	Juil.-18	Août-18	Sept.-18	Oct.-18	Nov.-18	Déc.-18	Moy.-18	Variation 2018/2017
Produits alimentaires et boissons non alcoolisées	119,3	120,0	123,7	118,5	119,0	114,9	111,7	117,0	124,6	126,3	124,4	122,2	124,2	120,5	1,1%
Produits alimentaires	119,5	120,4	124,3	118,7	119,5	114,8	111,5	117,1	124,9	127,1	124,8	122,5	124,4	120,8	1,1%
Boissons non alcoolisées	116,2	113,9	115,3	114,5	110,0	115,9	114,0	115,6	120,5	113,9	116,9	117,0	120,9	115,7	-0,4%
Boissons alcoolisées, Tabac et stupéfiants	111,2	111,4	111,9	111,9	111,6	111,9	112,1	116,7	119,0	119,3	119,3	124,5	124,3	116,2	4,5%
Boissons alcoolisées	107,5	107,9	109,6	109,6	109,7	109,6	109,5	108,8	108,8	108,3	108,3	108,3	107,7	108,8	1,3%
Tabacs et stupéfiants	112,4	112,5	112,7	112,6	112,2	112,6	112,9	119,3	122,3	122,9	122,8	129,7	129,7	118,5	5,5%
Articles d'habillement et chaussures	96,6	96,8	96,1	96,1	95,9	96,0	96,0	95,9	95,9	95,9	95,9	95,9	96,3	96,1	-0,6%
Articles d'habillement	97,0	97,3	96,4	96,3	96,2	96,3	96,3	96,2	96,2	96,2	96,2	96,2	96,6	96,4	-0,7%
Chaussures	94,6	94,7	94,7	94,7	94,7	94,7	94,7	94,6	94,6	94,6	94,6	94,6	94,6	94,6	0,1%
Logement, eau, gaz, électricité et autres combustibles	94,3	94,2	94,2	94,2	94,4	94,5	94,9	94,9	94,8	94,9	94,8	94,7	94,6	94,6	0,3%
Loyers effectifs	86,0	86,0	86,0	86,0	86,0	86,0	86,0	86,1	86,0	86,0	86,0	86,0	86,0	86,0	0,0%
Entretien et réparation des logements	93,2	93,4	93,6	93,7	94,8	95,3	97,2	97,3	96,9	97,3	96,8	96,1	95,6	95,7	2,6%
Alimentation en eau et services divers lié au logement	107,1	107,1	107,1	107,1	107,1	107,1	107,1	107,1	107,1	107,1	107,1	107,1	107,1	107,1	0,0%
Electricité, gaz et autres combustibles	97,6	97,2	97,2	97,2	97,2	97,2	97,2	97,2	97,2	97,2	97,2	97,2	97,2	97,2	-0,4%
Meubles, articles de ménage et entretien courant du foyer	101,9	102,0	102,0	102,0	101,7	101,7	101,7	101,8	101,9	101,8	101,8	101,8	101,8	101,8	0,0%
Meubles, articles d'ameublement, tapis et autres revêtement	96,9	97,1	97,1	97,0	97,0	97,0	97,0	97,4	97,4	97,4	97,4	97,4	97,4	97,2	0,3%
Articles de ménage en textiles	92,1	92,1	92,1	92,1	92,1	91,9	91,9	91,9	91,9	91,9	91,9	91,9	91,9	91,9	-0,2%
Appareils ménagers	92,2	92,3	92,1	92,6	92,6	92,6	92,6	93,2	93,2	92,6	92,6	92,8	92,4	92,6	0,5%
Verrerie, vaisselle et ustensiles de ménage	96,2	96,4	96,4	96,4	96,4	96,7	96,2	95,8	95,8	95,8	95,8	95,8	95,8	96,1	-0,1%
Outillage et autre matériel pour la maison et le jardin	103,2	103,3	103,8	103,8	103,7	103,7	103,8	103,8	103,7	103,8	104,1	104,5	104,5	103,9	0,7%
Biens et services liés à l'entretien courant du foyer	106,2	106,2	106,4	106,3	105,8	105,8	105,8	105,8	105,9	105,9	105,9	105,9	105,9	106,0	-0,2%
Santé	109,7	110,6	110,3	109,9	110,0	109,6	109,9	109,9	109,6	109,8	110,3	110,2	109,8	110,0	0,3%
Produits, appareils et matériels médicaux	107,7	109,3	108,7	108,0	108,2	107,6	108,0	108,1	107,5	107,8	108,7	108,5	107,9	108,2	0,5%
Services ambulatoires	118,5	118,4	118,4	118,4	118,4	118,4	118,4	118,4	118,4	118,4	118,4	118,4	118,4	118,4	-0,1%
Services hospitaliers	105,3	105,3	105,3	105,3	105,3	105,3	105,3	105,3	105,3	105,3	105,3	105,3	105,3	105,3	0,0%
Transports	102,2	102,5	102,3	102,4	102,6	102,6	102,4	102,4	102,4	102,4	102,4	102,4	102,2	102,4	0,3%
Achat de véhicules	94,5	95,9	95,9	95,9	95,7	95,4	94,9	94,4	94,4	94,4	94,4	94,4	94,4	95,0	0,5%
Dépenses d'utilisation des véhicules	96,2	96,2	96,2	96,2	96,2	96,2	96,2	96,2	96,2	95,8	95,8	95,8	95,8	96,1	-0,1%
Services de transport	105,3	105,6	105,5	105,6	105,9	105,9	105,6	105,7	105,7	105,9	105,8	105,8	105,5	105,7	0,4%

Libellé	Moy. 2017	Jan.-18	Fév.-18	Mars-18	Avr.-18	Mai-18	Juin-18	Juil.-18	Août-18	Sept.-18	Oct.-18	Nov.-18	Déc.-18	Moy.-18	Variation 2018/2017
Communication	76,3	73,6	72,7	73,6	70,5	71,0	69,8	72,2	70,1	73,2	70,5	70,8	71,9	71,6	-6,1%
Services postaux	84,3	84,3	84,3	84,3	84,3	84,3	84,3	84,3	84,3	84,3	84,3	84,3	84,3	84,3	0,0%
Matériel de téléphonie et de télécopie	60,9	60,8	60,6	60,6	60,6	61,0	61,0	60,8	60,8	60,8	60,8	60,8	60,8	60,8	-0,2%
Services de téléphonie et de télécopie	77,5	74,6	73,6	74,6	71,2	71,7	70,3	73,0	70,7	74,2	71,1	71,5	72,7	72,4	-6,6%
Loisirs et culture	102,5	104,0	104,0	104,3	104,3	104,3	104,2	107,1	107,1	107,2	107,1	107,1	107,1	105,6	3,1%
Matériel audiovisuel, photographique et de traitement de l'image et du son	76,5	76,4	76,4	76,4	76,4	76,4	76,4	76,3	76,3	76,4	76,3	76,4	76,4	76,4	-0,2%
Autres articles et matériel de loisirs, de jardinage et anim	109,7	109,0	109,0	108,3	108,2	108,2	107,9	107,7	107,7	108,3	108,3	108,3	108,3	108,3	-1,3%
Services récréatifs et culturels	97,8	98,4	98,4	98,4	98,4	98,4	98,4	98,4	98,4	98,4	98,4	98,4	98,4	98,4	0,6%
Journaux, livres et articles de papeterie	103,4	103,9	103,9	106,7	106,6	106,5	106,6	106,3	106,2	106,2	106,0	105,6	105,6	105,8	2,4%
Forfaits touristiques	146,4	152,6	152,6	152,6	152,6	152,6	152,6	164,8	164,8	164,8	164,8	164,8	164,8	158,7	8,4%
Enseignement	113,7	114,2	114,2	114,2	114,2	114,2	114,2	114,2	114,2	114,2	116,9	116,9	116,9	114,9	1,1%
Enseignement pré-élémentaire et primaire	111,2	110,5	110,5	110,5	110,5	110,5	110,5	110,5	110,5	110,5	113,5	113,5	113,5	111,2	0,0%
Enseignement secondaire	119,3	119,6	119,6	119,6	119,6	119,6	119,6	119,6	119,6	119,6	119,3	119,3	119,3	119,5	0,2%
Enseignement supérieur	107,6	109,0	109,0	109,0	109,0	109,0	109,0	109,0	109,0	109,0	112,5	112,5	112,5	109,9	2,1%
Enseignement post-secondaire non supérieur et Enseignement non défini par niveau	111,3	113,4	113,4	113,4	113,4	113,4	113,4	113,4	113,4	113,4	118,4	118,4	118,4	114,7	3,0%
Restaurants et Hôtels	113,4	114,7	114,5	114,5	114,5	114,4	114,4	114,4	114,4	114,4	114,4	114,4	114,4	114,5	1,0%
Services de restauration	113,5	114,8	114,6	114,6	114,6	114,6	114,6	114,6	114,6	114,6	114,6	114,6	114,6	114,6	1,0%
Services d'hébergement	107,7	106,8	108,4	107,7	107,5	106,4	106,4	106,6	106,6	104,5	104,5	104,7	105,0	106,3	-1,4%
Biens et services divers	96,4	96,5	96,7	96,4	96,5	96,5	96,5	96,5	96,5	96,6	96,6	96,7	96,7	96,5	0,2%
Soins corporels	91,0	91,2	91,4	91,1	91,2	91,2	91,2	91,2	91,2	91,4	91,4	91,4	91,4	91,3	0,3%
Effets personnels n.c.a	121,9	121,4	121,7	121,7	122,2	122,2	121,8	121,8	121,8	121,9	121,9	121,9	121,9	121,9	0,0%
Protection sociale et assurance	99,8	99,8	99,8	99,8	99,8	99,8	99,8	99,8	99,8	99,8	99,8	99,9	99,9	99,8	0,0%
Services financiers	87,7	85,9	85,9	85,9	85,9	85,9	85,9	85,9	85,9	85,9	85,9	85,9	85,9	85,9	-2,1%
Autres services n.c.a	117,0	117,4	117,4	117,4	117,4	117,4	117,4	117,4	117,4	117,4	117,4	117,4	117,4	117,4	0,3%
INDICE GLOBAL	105,8	106,1	107,2	105,5	105,5	104,2	103,1	105,2	107,6	108,3	107,6	106,9	107,6	106,2	0,5%

Source : ANSD

Tableau 5 : Evolution annuelle de l'IHPC selon la nomenclature secondaire

Libellé	Pondération	janv-18	févr-18	mars-18	avr-18	mai-18	juin-18	juil-18	août-18	sept-18	oct-18	nov-18	déc-18	Moy. 18	variation 2018/2017
Produits locaux	7101	110,4	111,9	109,6	109,7	107,5	105,9	108,9	112,3	113,5	112,3	111,3	112,2	110,4	0,9%
Produits importés	2899	97,1	97,0	97,0	96,6	96,8	96,8	96,9	96,7	96,8	96,6	96,7	97,0	96,8	-0,7%
Primaire	2999	125,8	129,3	123,8	124,8	119,3	115,8	121,7	130,1	131,8	129,7	126,9	129,4	125,7	1,4%
Secondaire	3768	97,9	97,9	97,7	97,4	97,7	97,6	97,8	97,8	98,2	97,8	98,0	97,9	97,8	0,1%
Tertiaire	3233	98,7	98,6	98,7	98,3	98,4	98,1	99,0	98,7	99,2	99,0	99,0	99,2	98,7	-0,2%
Produits non durables	4371	118,1	120,8	116,8	117,2	113,7	111,1	115,3	121,1	122,6	120,8	119,1	120,8	118,1	1,0%
Produits semi durable	2108	95,4	95,0	95,0	94,9	94,9	94,9	94,9	94,8	94,9	95,0	94,9	95,0	95,0	-0,1%
Produits durables	288	99,3	99,5	99,5	100,7	101,1	102,0	102,1	101,7	101,7	101,5	101,5	101,0	101,0	2,4%
Services	3233	98,7	98,6	98,7	98,3	98,4	98,1	99,0	98,7	99,2	99,0	99,0	99,2	98,7	-0,2%
Produits frais	1452	136,3	142,9	132,3	135,8	122,7	115,3	126,4	142,9	146,5	142,2	136,3	141,6	135,1	2,1%
Energie	746	96,3	96,3	96,3	96,3	96,3	96,3	96,3	96,3	96,3	96,3	96,3	96,3	96,3	-0,3%
Hors produits frais et énergie	7802	101,9	102,1	101,9	101,3	101,8	101,7	102,3	102,3	102,7	102,4	102,6	102,6	102,1	0,2%
INDICE GLOBAL	10000	106,1	107,2	105,5	105,5	104,2	103,1	105,2	107,6	108,3	107,6	106,9	107,6	106,2	0,5%

Source : ANSD